

日 時		状況 《 警報：●発表 ▼解除 》	主な対応
9/9	月	2 時頃～ 2 : 16	○洪水警報周知 ※J-ALERT 連動(防災行政無線放送、メール・ツイッター配信) ○災害対策本部設置 ○避難勧告 ※土砂災害警戒区域・小糸地区の中村橋付近居住者対象 ○市内巡回開始 ※停電により水位のモニタリングができなくなったため、水位の確認や市内の状況確認を実施 ○全職員に参集メール送信 ※市内に大規模な被害が発生していることを確認したため ○災害対策本部会議実施 ○【千葉県水防本部】水防本部指令 ※パトロール実施の指示 ○千葉県へ自衛隊派遣、電源車配置要請 ○災害対策本部会議実施 ○災害対策本部会議実施
		2 : 40	
		2 : 55 頃	
		3 : 00	
		3 : 30 頃	
		3 : 47	
		3 : 55	
		5 : 00	
		5 : 47	
		8 : 00	
		10 : 10	
		10 : 11	
		10 : 52	
		AM	
		13 : 00	
		13 : 21	
		15 : 30	
9/9	月	○断水情報(久保、北子安、かずさ、皿引、小糸大谷、鹿野山、俵田、川谷配水区)	



災害対策本部会議の様子



河川増水の様子

2 台風19号

10月12日から13日にかけて、台風第19号の影響により千葉県では非常に強い風が吹くとともに激しい雨が降り、また、海上ではうねりを伴った猛烈なしけとなった所があった。

千葉県では大気の状態が非常に不安定になり、12日8時8分頃市原市において竜巻と推定される突風が発生した。また、強風による人的被害や建物等の被害、鉄道の運休や航空機・船舶の欠航、広域にわたる停電や断水、これに伴う交通障害やライフラインへの影響があったほか、浸水害、洪水害が発生した。

(1) 気象概況

10月6日に南鳥島近海で発生した台風第19号は、マリアナ諸島を西に進みながら、7日には大型で猛烈な台風となった。小笠原近海を北北西に進み、8日には北よりに進路を変え、その後伊豆諸島北部を北北東に進んだ。

12日19時前に大型で強い勢力で伊豆半島に上陸した後、関東地方を通過し、13日未明に東北地方の東海上に抜けた。(以上、速報解析による)。

10月10日0時から13日24時までの総降水量は牛久で195.0ミリ、坂畑で188.0ミリ、木更津で182.0ミリを観測した。また、最大風速は千葉で25.8メートル、勝浦で25.0メートル、銚子で22.4メートルを観測した。

最大瞬間風速は千葉で40.3メートル、勝浦で36.7メートル、銚子で36.1メートルを観測した。我孫子32.0メートル、船橋26.5メートルで通年の極値を更新した。また、海上では10月10日からうねりを伴って波が高くなり、12日夜には9メートルを超える猛烈なしけとなった。

※銚子地方気象台資料（令和元年台風19号に関する千葉県気象速報）より抜粋加工



避難所開設の様子



地元FM局からの情報発信の様子

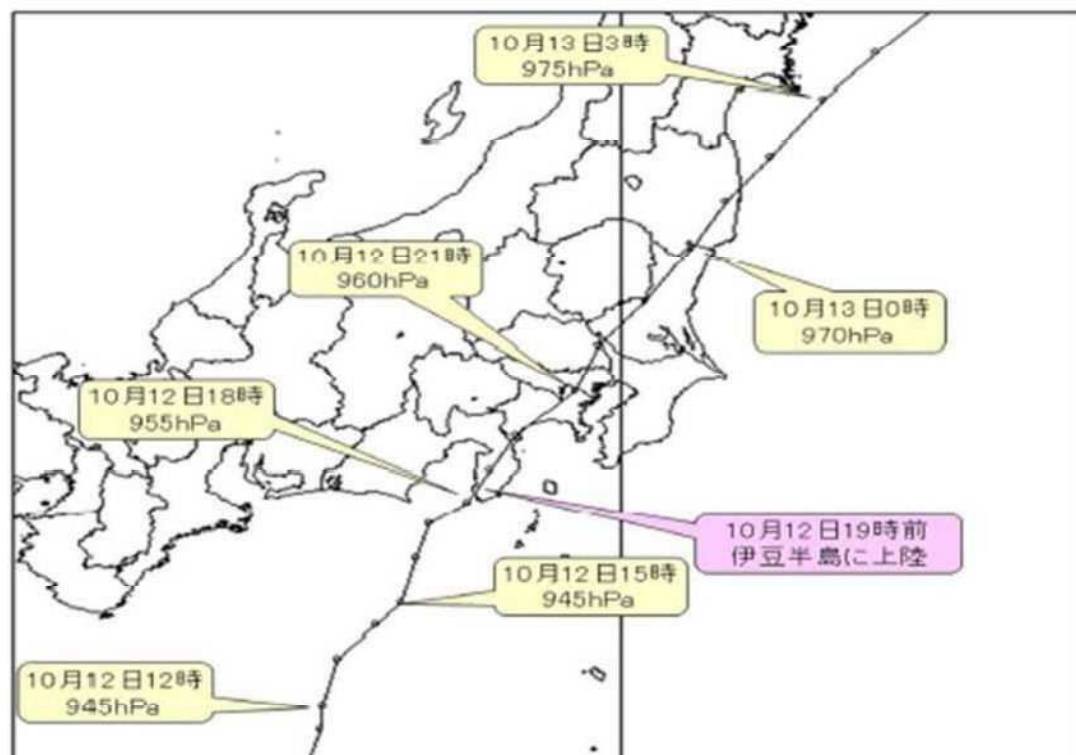
日 時			注意報・警報の発表状況 《 凡例：●発表 ○継続 △変更 ▼解除 》
10/10	木	16 : 15	○雷注意報 発表
10/11	金	4 : 18	●波浪注意報 発表 ○雷注意報 継続
		8 : 29	●強風注意報 発表 ○波浪注意報・雷注意報 継続
		16 : 15	●大雨注意報・洪水注意報 発表 ○雷注意報・強風注意報・波浪注意報 継続
10/12	土	4 : 29	●波浪警報・高潮注意報 発表 ○大雨注意報・雷注意報・強風注意報・洪水注意報 継続
		6 : 41	●大雨警報（浸水害）・暴風警報 発表 ○波浪警報・雷注意報・洪水注意報・高潮注意報 継続
10/12	土	10 : 05	●大雨警報（土砂災害・浸水害） 発表 ○暴風警報・波浪警報 継続 ○雷注意報・洪水注意報・高潮注意報 継続
		15 : 51	●洪水警報 発表 ○大雨警報（土砂災害・浸水害）・暴風警報・波浪警報 継続 ○雷注意報・高潮注意報 継続
		23 : 31	○大雨警報（土砂災害・浸水害）・洪水警報・暴風警報 ・波浪警報・雷注意報 継続 ▼高潮注意報 解除
10/13	日	2 : 48	△警報から大雨注意報・強風注意報・波浪注意報 ・洪水注意報へ ▼雷注意報 解除
		7 : 41	○強風注意報・波浪注意報 継続 ▼大雨注意報・洪水注意報 解除
		16 : 10	▼強風注意報・波浪注意報 解除

台風経路図（令和元年10月6日03時～10月13日12時）



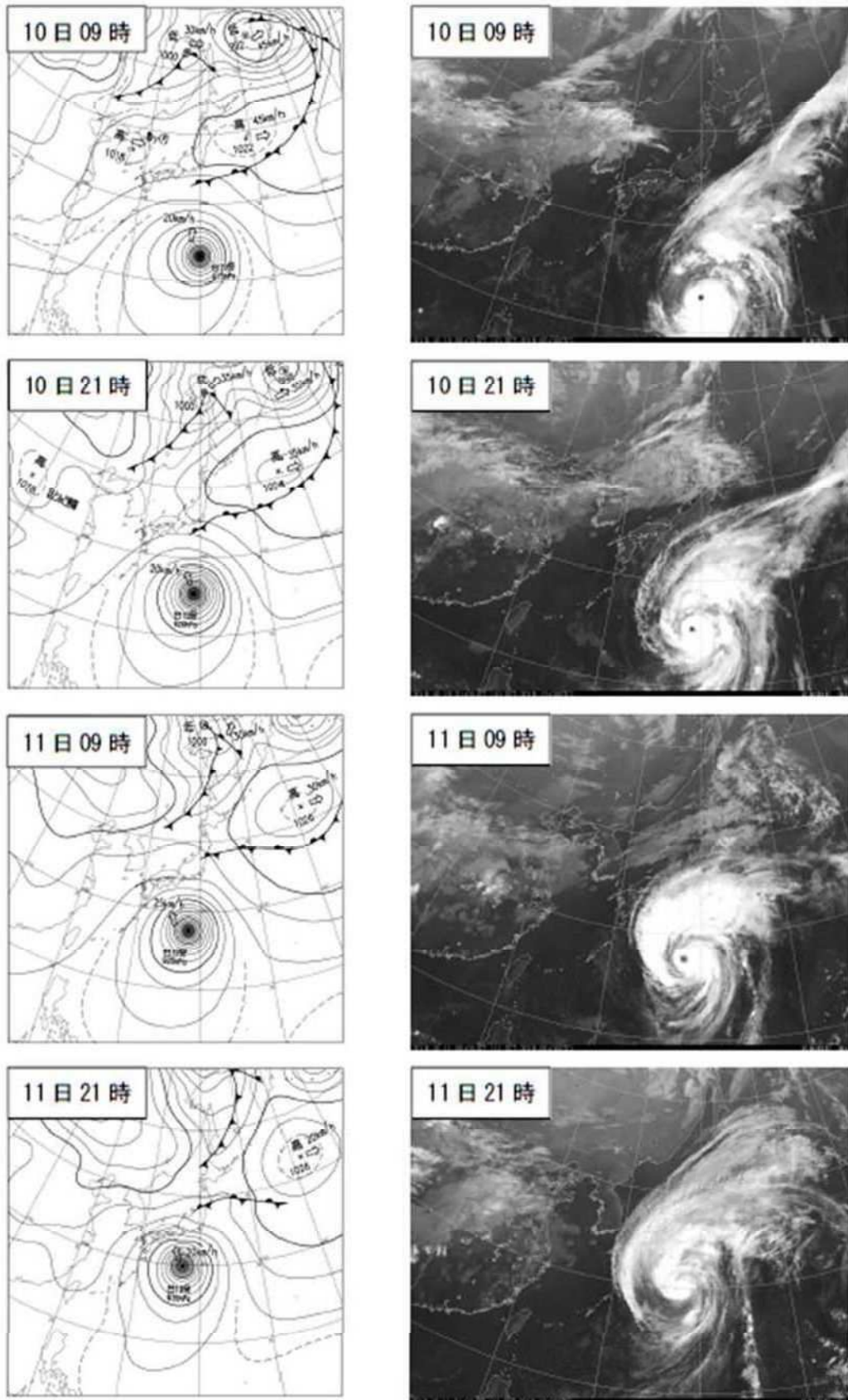
台風第19号 経路図（日時、中心気圧（hPa））速報解析

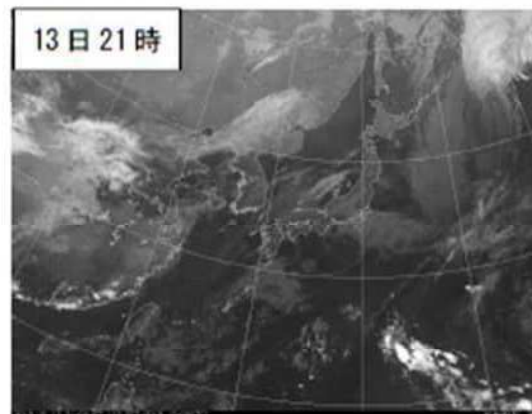
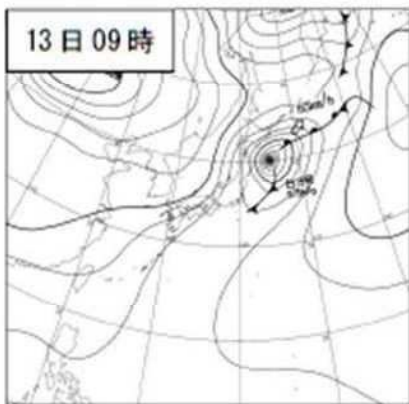
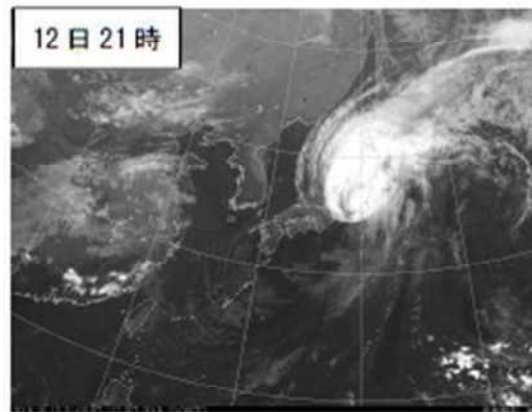
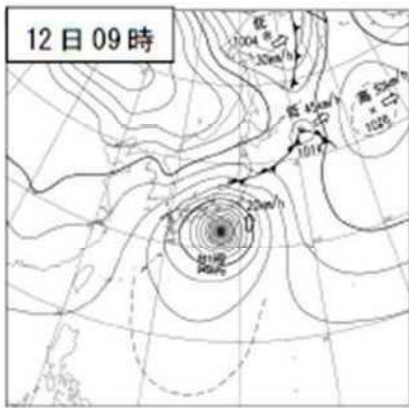
※点線の経路は熱帯低気圧時の経路を示す



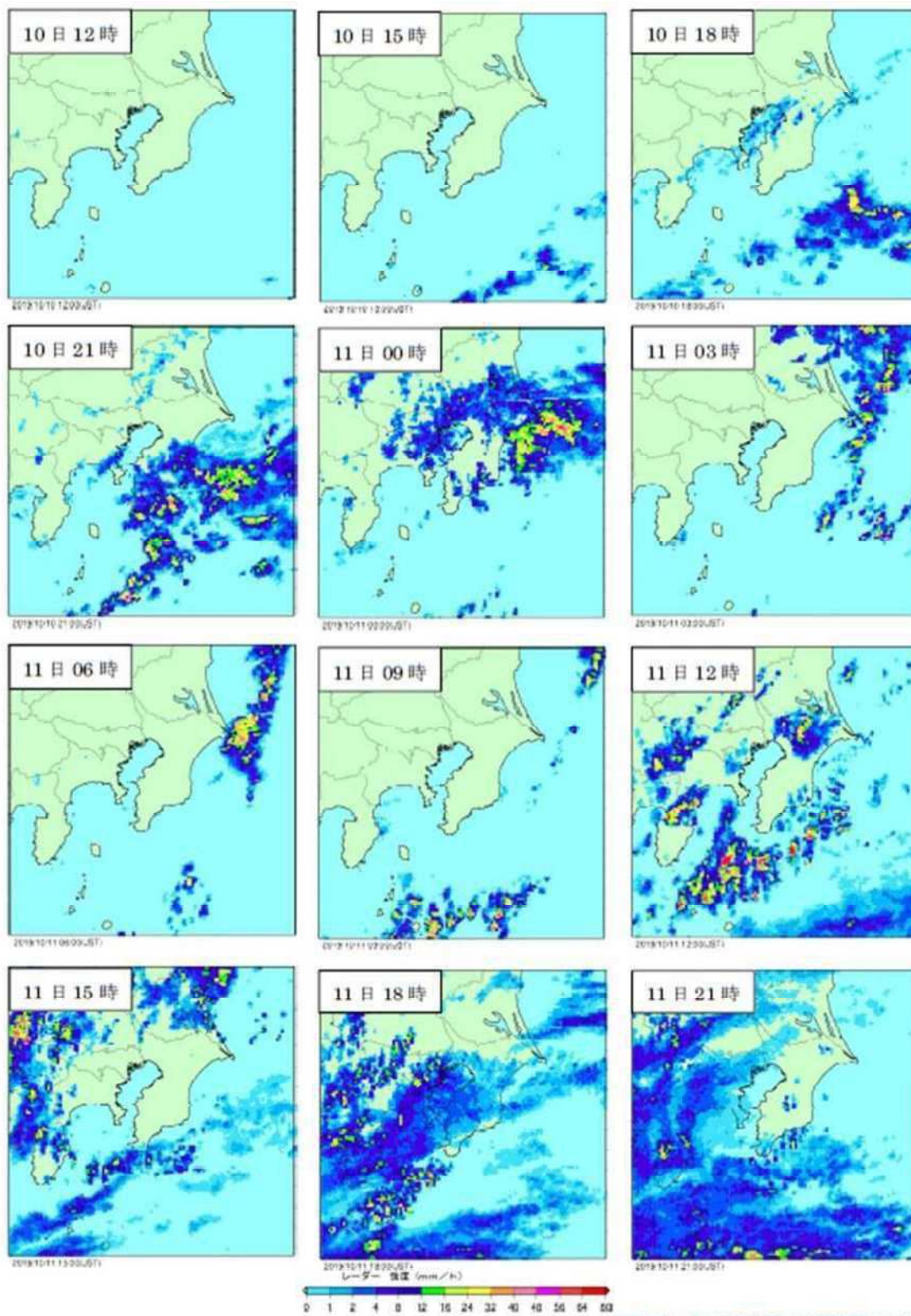
台風第19号 経路図（日時、中心気圧（hPa））速報解析 拡大

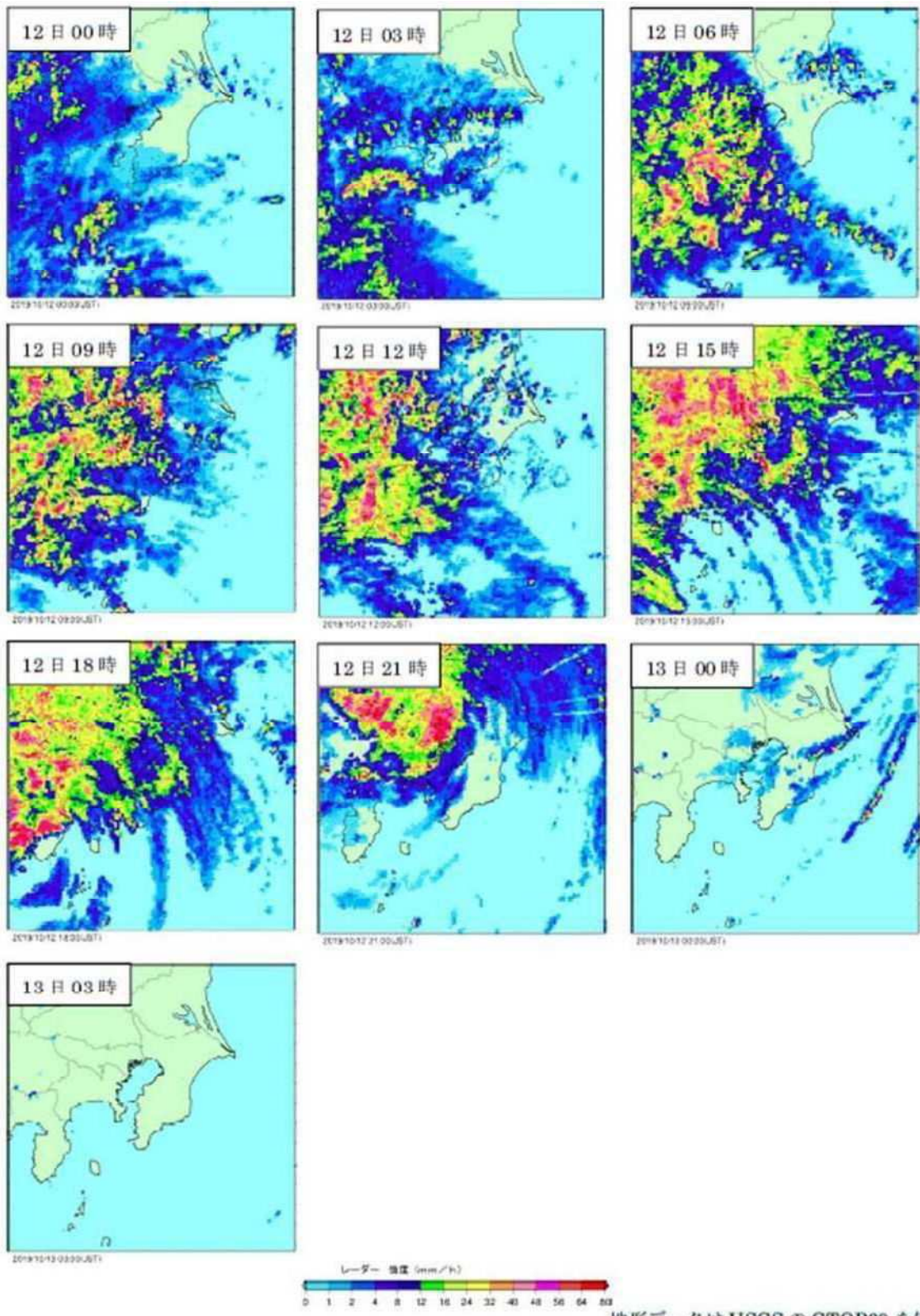
地上天気図・気象衛星赤外画像（令和元年10月10日09時～13日21時）



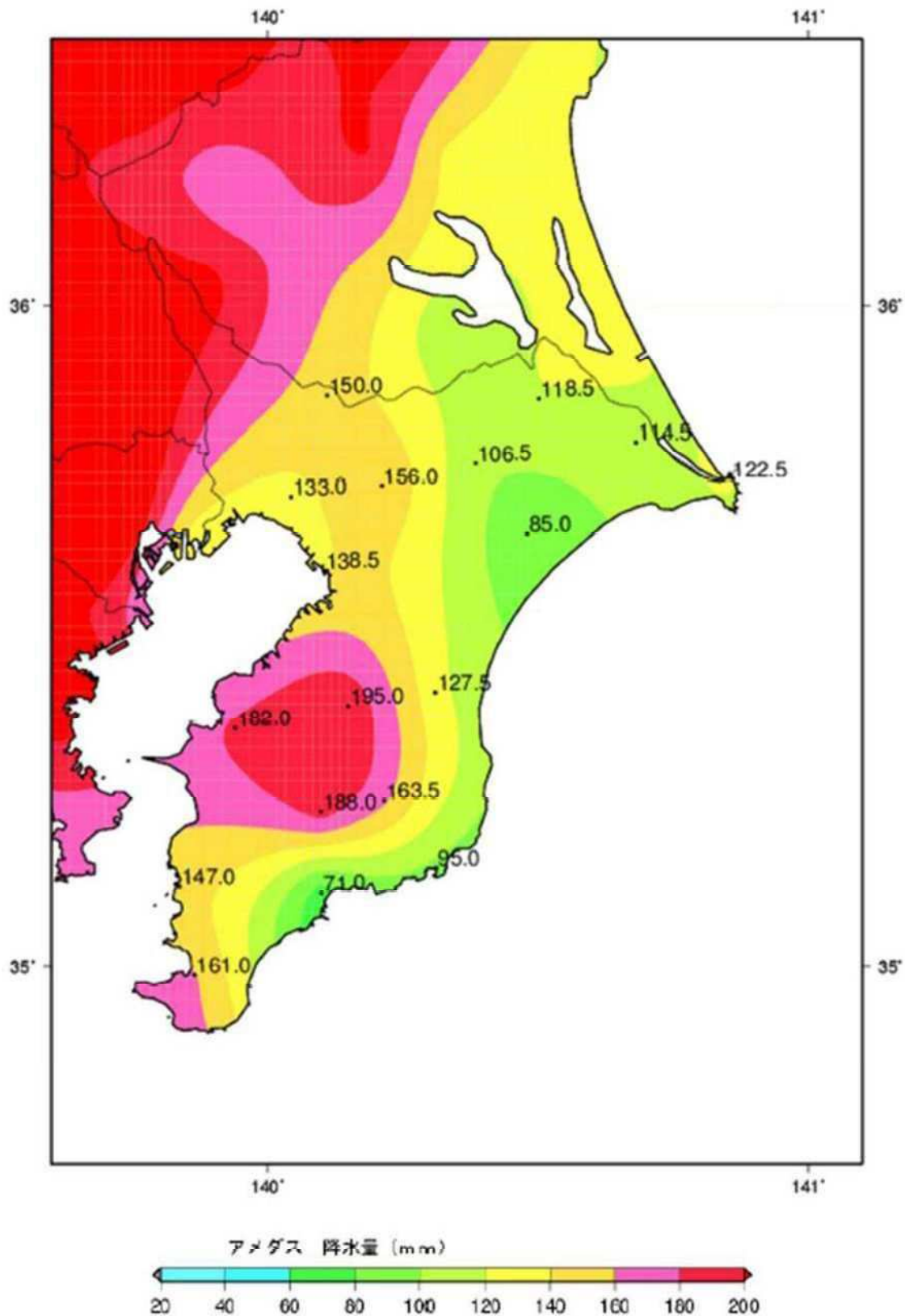


レーダーエコー合成図（令和元年10月10日12時～13日03時）





降水量分布図（令和元年 10 月 10 日 00 時～13 日 24 時）



※図表は、銚子地方気象台資料（令和元年台風19号に関する千葉県気象速報）より抜粋

(2) 被害状況

ア 人的被害（令和元年 10 月 24 日時点）

区 分	人 数	備 考
死 者	0 人	
負傷者	0 人	
避難者数 (10/1～10/15)	1, 882 人 ※延べ 853 世帯	・ピーク時 834 世帯 1, 863 人

イ 建物被害（令和 2 年 2 月 29 日時点）

地 区	棟 数	備 考
君 津	2, 265 棟	・住家のみ ・それぞれの災害に分けることができないため、台風 15 号・19 号及び 10 月 25 日の大雨による被害の通算 ・り災証明書発行実績から算出
小 糸	722 棟	
清 和	268 棟	
小 櫃	487 棟	
上 総	430 棟	
合 計	4, 172 棟	

ウ 道路・河川被害（倒木・土砂等）（令和元年 10 月 24 日時点）

区 分	件 数	備 考
被害件数	75 件	・倒木 28 件 ・土砂崩落 17 件 ・その他 30 件
通行止め	国道 1 路線、県道 3 路線、市道 1 路線	

エ 農林業被害（施設被害等）（令和元年 10 月 24 日時点）

区 分	内 容	備 考
農業施設	4 件	・ハウス、ガラス温室等
農道被害	8 件	
農地被害	19 件	
林道被害	5 件	
林地被害	0 件	

(3) 初動対応(時系列)

日 時		状 況	主な対応
10/8	火		○千葉県へ電源車・発電機の事前配備要請、ダムの事前放流要請
		9:02	○銚子气象台より気象情報の提供
		16:25	○銚子气象台より気象情報の提供
10/9	水	9:00	○民間気象会社に今後の気象情報等について確認 ○災害対策本部会議実施 ○東京電力・NTTのリエゾン派遣要請等(会議終了後) ○【千葉県】本部会議終了後 自衛隊派遣要請、移動基地局手配等開始
		14:09	○千葉県より台風第 19 号に関する気象情報の提供
		16:17	○銚子气象台より気象情報の提供
10/10	木	8:00	○台風接近に伴う注意喚起 ※メール
		13:00	○災害対策本部会議実施
		16:17	○銚子气象台より台風台 19 号に関する気象情報の提供
		17:20	○台風接近に伴う注意喚起 ※ツイッター
		18-19 時頃から	○【亀山ダム】事前放流実施
10/11	金	8:00	○台風接近に伴う注意喚起 ※メール
		9:03	○銚子气象台より台風台 19 号に関する気象情報の提供
		13:00	○避難所 11 ヶ所開設(防災行政無線・HP・ツイッター・メールにて広報)
		14:00	○避難準備・高齢者等避難開始情報を発令 ※土砂災害警戒区域居住者、浸水想定区域居住者対象
		16:30	○災害対策本部会議実施

日 時		状 況	主な対応	
10/12	土	4 : 29	●波浪警報	○波浪警報周知 ※J-ALERT 連動（防災行政無線放送・メール・ツイッター配信）
		6 : 41	●大雨・暴風警報	○大雨・暴風警報周知 ※J-ALERT 連動（防災行政無線放送、メール・ツイッター配信） ○第2配備へ移行
		9 : 40	○中村橋 水防団待機水位	○避難所追加（南子安小学校） ○第3配備へ移行
		11 : 30		
		13 : 05		
		13 : 15	○避難勧告を発令 ※土砂災害警戒区域居住者、浸水想定区域居住者対象	
		13 : 30	●洪水警報	○福祉避難所開設（夢の郷） ○洪水警報周知 ※J-ALERT 連動（防災行政無線放送・メール・ツイッター配信）
		15 : 51		
		16 : 00	○雨城橋 水防団待機水位	○電源車の要請 ※要配慮者施設：サンラポール1番館、2番館 ※避難所：小櫃公民館、清和公民館
		17 : 10	○中村橋 氾濫注意水位	
		17 : 20	○富久橋 水防団待機水位	
		18 : 20	○清和大橋 水防団待機水位	
		18 : 22	◆地震発生（君津市震度計2を表示）	
		19 : 30	○中村橋 氾濫危険水位 ○雨城橋 氾濫注意水位	
		20 : 50	○雨城橋 水防団待機水位まで低下	
21 : 00 頃	◆台風第19号最接近			
23 : 01				
23 : 10	○雨城橋 水防団待機水位未満に低下 ○清和大橋 水防団待機水位未満に低下			

日 時		状 況	主な対応		
10/13	日	0 : 00	<ul style="list-style-type: none"> ○災害対策本部会議を開催 ○【千葉県水防本部】 水防本部指令 ※暴風警報解除後のパトロール指示 		
		0 : 48			
		1 : 40		○中村橋 氾濫注意水位未満に低下	
		3 : 00		○富久橋 水防団待機水位未満に低下	
		4 : 40		○中村橋 水防団待機水位まで低下	○避難勧告解除
		10 : 30		○中村橋 水防団待機水位未満に低下	
		11 : 00	<ul style="list-style-type: none"> ○電源車の追加要請 ※水道施設：法木第2増圧ポンプ場 ※要配慮者施設：美咲ホーム、セントケアホーム君津、山っ子千の里、山っ子デイサービス 		

3 10月25日の大雨

10月25日、低気圧の影響により千葉県では強い風が吹き、猛烈な雨が降った。大雨による人的被害や建物等の被害、鉄道の運休や航空機・船舶の欠航、広域にわたる停電や断水、これに伴う交通障害やライフラインへの影響があったほか、土砂災害、浸水害等が発生した。

(1) 気象概況

10月23日に東シナ海で発生した低気圧が、24日から26日にかけて、西日本、東日本、北日本の太平洋沿岸に沿って進んだ。この低気圧に向かって南から暖かく湿った空気が流れ込むとともに、日本の東海上を北上した台風第21号周辺の湿った空気が流れ込み、大気の状態が非常に不安定となった。このため、東日本から東北地方の太平洋側を中心に広い範囲で大雨となった。

千葉県では25日昼前から昼過ぎにかけて強い雨雲が発達して猛烈な雨が降り、10月25日0時から25日24時までの総降水量は牛久で285.0mm、大多喜で276.0mm、佐倉で248.0mm、鴨川で246.5mmを観測し、記録的な大雨となった。この雨の影響で、県内では土砂災害、浸水害、洪水害の危険度が所々で極めて危険な状況（レベル4相当）となった。

※銚子地方気象台資料（令和元年10月25日の大雨に関する千葉県気象速報）より抜粋加工



君津新橋付近増水の様子



中村橋周辺の様子



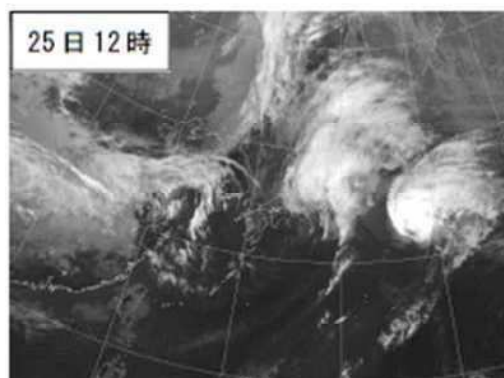
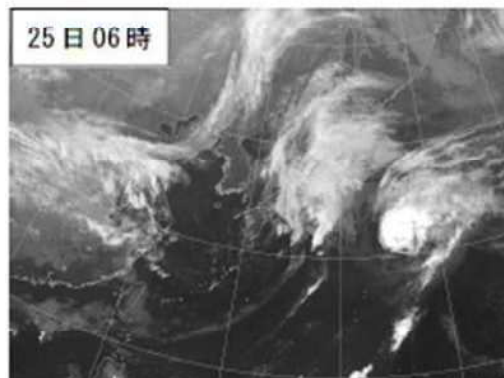
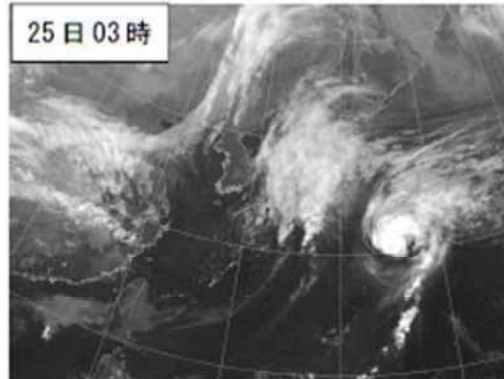
寺澤地区増水の様子

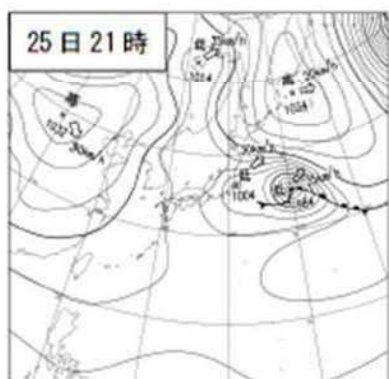
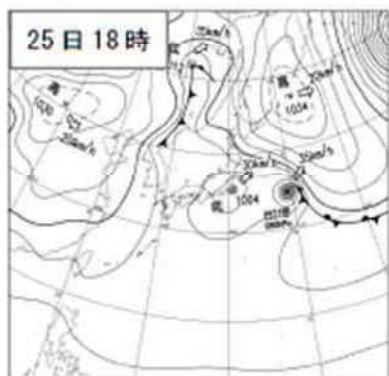
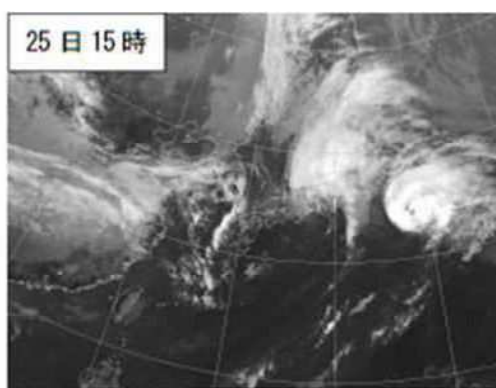
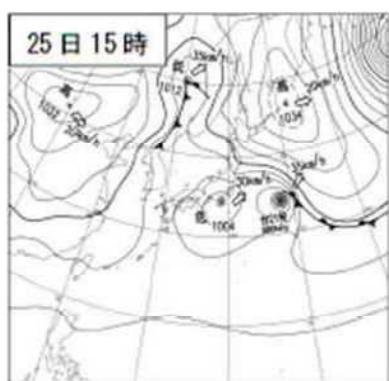


救助隊の活動の様子

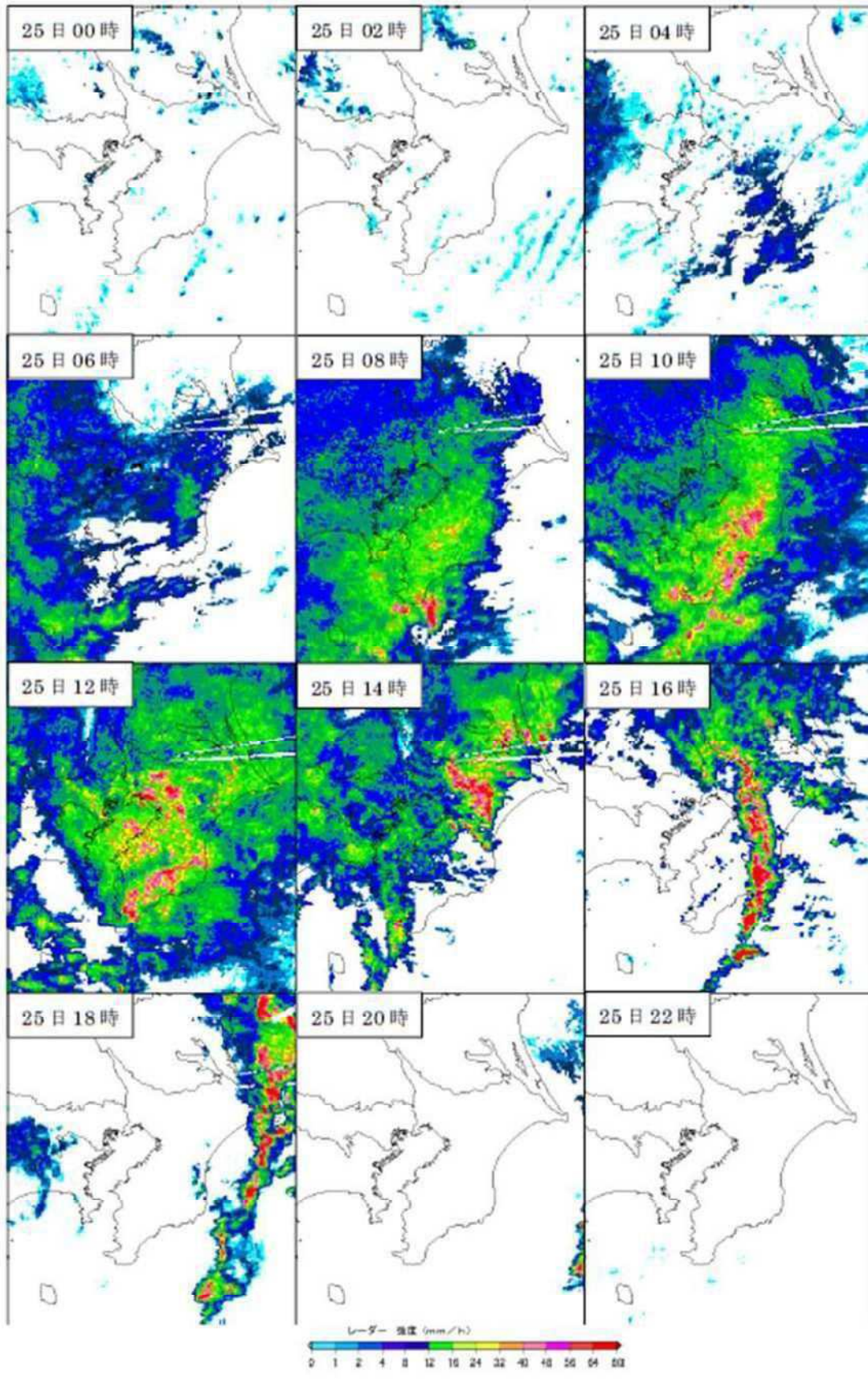
日 時			注意報・警報の発表状況 《 凡例：●発表 ○継続 △変更 ▼解除 》
10/25	金	5 : 14	●大雨注意報・強風注意報・波浪注意報 発表 ○雷注意報 継続
		6 : 52	●洪水注意報 発表 ○大雨注意報・雷注意報・強風注意報・波浪注意報 継続
		8 : 20	●大雨警報（土砂災害） 発表 ○雷注意報・強風注意報・波浪注意報・洪水注意報 継続
		8 : 36	●洪水警報 発表 ○大雨警報（土砂災害） 継続 ○雷注意報・強風注意報・波浪注意報 継続
		9 : 14	●大雨警報（土砂災害・浸水害） 発表 ○洪水警報・雷注意報・強風注意報・波浪注意報 継続
		10 : 04	○大雨警報（土砂災害・浸水害） 継続 ○洪水警報・雷注意報・強風注意報・波浪注意報 継続 ●土砂災害警戒情報 発表
		17 : 58	○大雨警報（土砂災害）・土砂災害警戒情報 継続 ○洪水警報・雷注意報・強風注意報・波浪注意報 継続
		21 : 10	○大雨警報（土砂災害） 継続 ○洪水警報・雷注意報・強風注意報・波浪注意報 継続 ▼土砂災害警戒情報 解除
	21 : 20	△警報から大雨注意報へ ○洪水警報・強風注意報・波浪注意報 継続 ▼雷注意報 解除	
10/26	土	4 : 35	○洪水警報・大雨注意報 継続 ▼強風注意報・波浪注意報 解除
		5 : 20	○大雨注意報 継続 △警報から洪水注意報へ
		11 : 25	▼大雨注意報・洪水注意報 解除

地上天気図・気象衛星赤外画像（令和元年10月25日03時～25日21時）

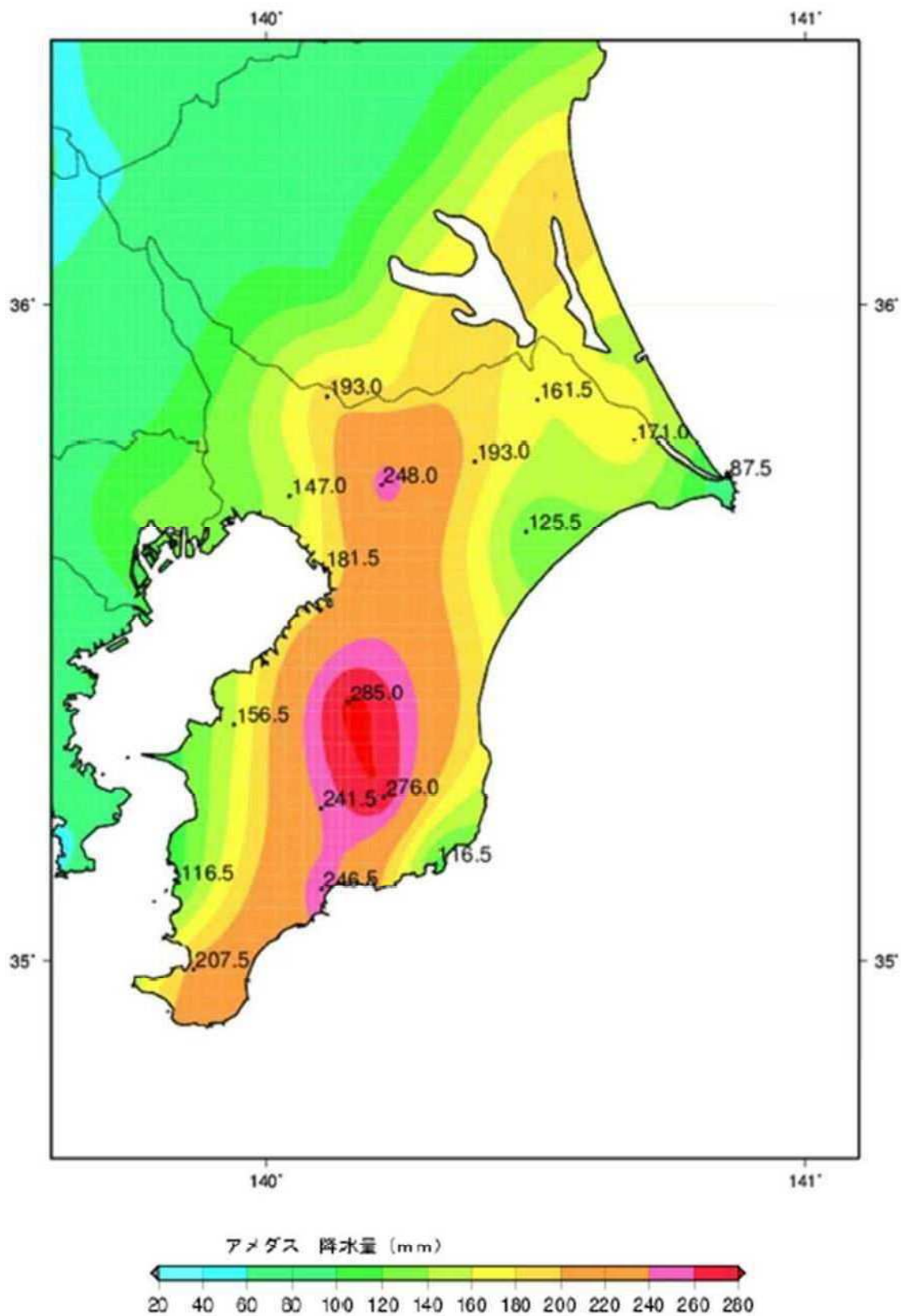




レーダーエコー合成図（令和元年 10 月 25 日 00 時～25 日 22 時）



降水量分布図（令和元年10月25日00時～25日24時）



※図表は、銚子地方気象台資料（令和元年10月25日の大雨に関する千葉県気象速報）より抜粋

(2) 被害状況

ア 人的被害（令和元年 10 月 27 日時点）

区 分	人 数	備 考
死 者	0 人	
負傷者	0 人	
避難者数 (10/25～10/26)	67 人 ※延べ 36 世帯	・ピーク時 35 世帯 65 人

イ 建物被害（令和 2 年 2 月 29 日時点）

地 区	棟 数	備 考
君 津	2, 265 棟	・住家のみ ・それぞれの災害に分けることができなため、台風 15 号・19 号及び 10 月 25 日の大雨による被害の通算 ・り災証明書発行実績から算出
小 糸	722 棟	
清 和	268 棟	
小 櫃	487 棟	
上 総	430 棟	
合 計	4, 172 棟	
被災建物数 3 件 ・床下浸水 住家 1 棟 非住家 2 棟 ・10/25 の大雨による被害と特定できるもの		

ウ 道路・河川被害（倒木・土砂等）（令和元年 10 月 27 日時点）

区 分	件 数	備 考
被害件数	106 件	・道路崩落 51 件 ・道路冠水等 55 件
通行止め	国道 4 路線、県道 4 路線、市道 17 路線	

エ 農林業被害（施設被害等）（令和元年 10 月 27 日時点）

区 分	内 容	備 考
農業施設	施設被害 3 件 農道被害 0 件	・倉庫倒壊 40 m ² ・有害獣侵入防止柵流亡 25 m ・農業用倉庫土砂流入 165 m ²
農地被害	2 件	・レタス水没 ・いちご水没
林道被害	3 路線	・土砂崩落 2 件 ・路肩崩落 8 件
林地被害	0 件	

(3) 初動対応(時系列)

日 時			状 況	主な対応
10/24	木	9 : 10	○銚子气象台より気象情報の提供	○民間気象会社に今後の気象情報等について確認 ○銚子气象台に今後の気象情報等について確認
		15 : 15		
		15 : 20		
10/25	金	8 : 20	●大雨警報	○大雨警報周知 ※J-ALERT 連動 (防災行政無線放送、メール・ツイッター配信) ○洪水警報周知 ※J-ALERT 連動 (防災行政無線放送、メール・ツイッター配信) ○【千葉県水防本部】 水防本部指令 ※水防注意体制を執るよう指示 ○土砂災害警戒情報周知 ※J-ALERT 連動 (防災行政無線放送、メール・ツイッター配信) ○避難勧告を発令 ※土砂災害警戒区域居住者対象 ○避難所を 9ヶ所開設 ○【千葉県水防本部】 水防本部指令 ※水防警戒体制を執るよう指示 ○災害対策本部会議実施 ※第 3 配備 ○避難勧告を発令 ※小糸地区の小糸川流域居住者、小櫃川流域居住者対象
		8 : 36	●洪水警報	
		8 : 55		
		9 : 30	○中村橋 水防団待機水位	
		10 : 04	○土砂災害警戒情報	
		10 : 10	○清和大橋 水防団待機水位	
		10 : 40	○雨城橋 水防団待機水位	
		11 : 00	○中村橋 氾濫注意水位	
		11 : 20	○富久橋 水防団待機水位 ○雨城橋 氾濫注意水位	
		11 : 50		

日 時		状 況	主な対応
10/25	金	12:00	○中村橋 氾濫危険水位
		12:15	
		12:20	○雨城橋 氾濫危険水位
		12:25	
		12:35	
		12:40	○雨城橋 計画高水位 ○清和大橋 氾濫注意水位
		13:20	○中村橋 計画高水位
		13:29	
		13:31	
		14:00	
		14:20	○富久橋 氾濫注意水位
		15:07	※富久橋 15:30 まで上昇傾向 で推移
		16:10	※清和大橋 16:30 まで上昇傾 向で推移
		17:20	
		○避難勧告を発令 ※小糸川流域の中富地区居住 者対象	
		○【亀山ダム】 緊急放流の可能性について FAX を送信	
		○避難指示（緊急）を発令 ※小糸地区の小糸川流域居住 者、小櫃地区・久留里地区の 小櫃川流域居住者対象	
		○避難所を追加開設（農村環境改 善センター、貞元コミセン）	
		○【亀山ダム】 緊急放流を 14:55 分頃から実 施する旨の FAX を送信	
		○避難指示（緊急）を発令 ※松丘地区の小櫃川流域居住 者対象	
		○避難所を追加開設（小櫃小）	
		○避難所を変更（松丘コミセンを 閉鎖、松丘小を開設）	
		○亀山ダムの緊急放流について 周知を実施 ※メール	
		○避難勧告を発令 ※君津地区・清和地区の小糸川 流域居住者対象	
		○【千葉県水防本部】 水防本部指令 ※非常第 2 体制を執るよう指示	

日 時		状 況	主な対応
10/25	金	19:00	<ul style="list-style-type: none"> ○【亀山ダム】 緊急放流を一旦見送る旨発表 ○亀山ダム緊急放流が当面実施 されない見込みである旨周知 ※メール（19:15） 防災無線（19:17） ○雨城橋 氾濫危険水位まで低下 ○清和大橋 水防団待機水位ま で低下 ○雨城橋 氾濫注意水位まで低下 ○土砂災害警戒情報解除 ○大雨警報解除 ○【亀山ダム】 緊急放流の中止を正式決定 ○雨城橋 水防団待機水位まで 低下 ○清和大橋 水防団待機水位未 満へ低下
		19:15	
		19:17	
		20:30	
		20:40	
		21:00	
		21:10	
		21:20	
		21:30	
		23:00	
23:40			
10/26	土	0:00	<ul style="list-style-type: none"> ○千葉県水防本部よりパトロー ル及び結果の報告の依頼 ○【千葉県水防本部】 水防本部指令 ※パトロール指示（実施が可能 になり次第） ○避難指示（緊急）・避難勧告を解除 ○すべての避難所を閉鎖 ○中村橋 水防団待機水位未 満へ低下
		1:50	
		2:20	
		3:20	
		4:30	
		4:40	
		5:20	
		6:00	
		9:40	

4 ライフライン被害

ライフライン被害では、これまでに経験したことのない期間と規模で停電及び断水が発生した。台風15号の強風により、君津市長石地先の高さ57mと45mの隣り合う鉄塔2基が倒壊し、送電線網が断たれたことで、県南部の約11万戸が停電したと報道された。鉄塔は国の基準の風速40mに耐えられるよう設計されていたが、台風15号では隣の木更津市で最大瞬間風速49メートルを観測し、尾根沿いの鉄塔付近はさらに強い風が吹いたことが考えられる。さらに、追い打ちをかけるように停電に伴う断水が長期間・広範囲で発生し、市民生活に大きな影響を及ぼした。

(1) 停電被害

ア 台風15号被害

最大：約37,700世帯

※9/23 20時に全面復旧したが、引込線の断線による一部停電有

月日	9/9	9/10	9/11	9/12	9/13	9/14	9/15	9/16	9/17
世帯数	37,700	37,700	26,100	19,300	12,400	9,000	9,000	5,100	3,900

月日	9/18	9/19	9/20	9/21	9/22	9/23	9/24	9/25	9/26
世帯数	4,000	3,600	1,700	1,000	100未満	100未満	—	—	—

※毎日、午前8時現在の被害

イ 台風19号被害

最大：約6,900世帯（10/16解消）

ウ 10月25日の大雨被害

なし



アカデミアパーク周辺の鉄塔被害の様子

(2) 断水被害

ア 台風15号被害

最大：約13,000世帯（9/26 15時までに全面復旧）

月日	9日	10日	11日	12日	13日	14日	15日	16日	17日
世帯数	0	3,700	7,300	13,000	13,000	13,000	10,550	10,550	8,400

月日	18日	19日	20日	21日	22日	23日	24日	25日	26日
世帯数	6,300	2,300	2,000	2,000	1,500	760	490	258	—

※毎日、午前8時30分現在の被害

イ 台風19号被害

最大：約796世帯（10/16 解消）

ウ 10月25日の大雨被害

なし



給水活動の様子 1



給水活動の様子 2



給水活動の様子 3



避難所における給水器設置の様子