

君津市の給与・定員管理等について

本市職員の給与、定員管理などについてお知らせします。

なお、公表する資料の中の「類似団体」とは、人口規模と産業構造により、一般市を16の類型に分類したものです。本市は、この分類上「Ⅱ-1」の類型に該当し、人口規模では、5万人以上10万人の市がこの対象となります。(資料中の空欄の箇所については、国、類似団体などの資料が公表され次第掲載する予定です。)

問合先＝職員課(56)1386

1 総括

(1) 人件費の状況(普通会計決算)

区分	住民基本台帳人口 (平成19年度末)	歳出額 A	実質収支	人件費 B	人件費率 B/A	(参考) 平成18年度の人件費率
平成19年度	人 90,194	千円 27,341,594	千円 1,293,043	千円 7,918,242	% 28.9	% 29.0

(2) 職員給与費の状況(普通会計決算)

区分	職員数 A	給与費				一人当たり 給与費 B/A	(参考)類似団体平均 一人当たり給与費
		給料	職員手当	期末・勤勉手当	計 B		
平成19年度	人 836	千円 3,434,405	千円 800,392	千円 1,484,009	千円 5,718,806	千円 6,841	千円

(注) 1 職員手当には退職手当を含んでいません。
2 職員数は、平成19年4月1日現在の人数です。

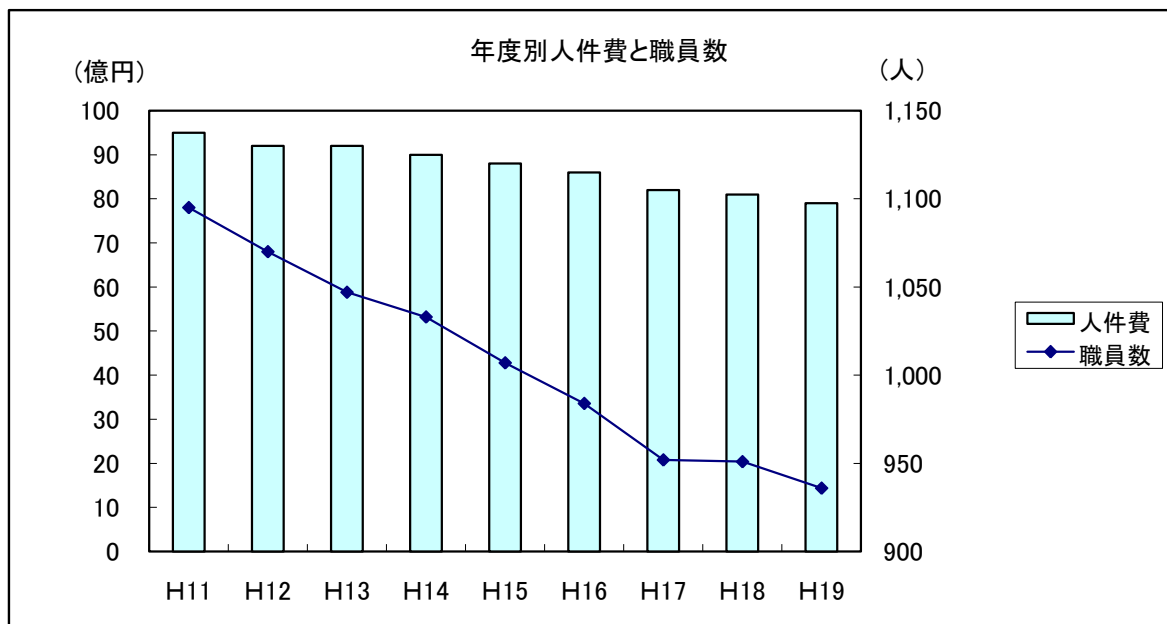
(3) 特記事項

給与の抑制措置の状況

区分	抑制措置	実施期間	内容
特別職	期末手当の減額	平成9年4月から当分の間	役職加算率の引下げ 20 → 10%
一般職	期末勤勉手当の減額	平成9年4月から当分の間	課長相当職以上の役職加算率の引下げ 8級の職員 20 → 10% 7級の職員 15 → 10%

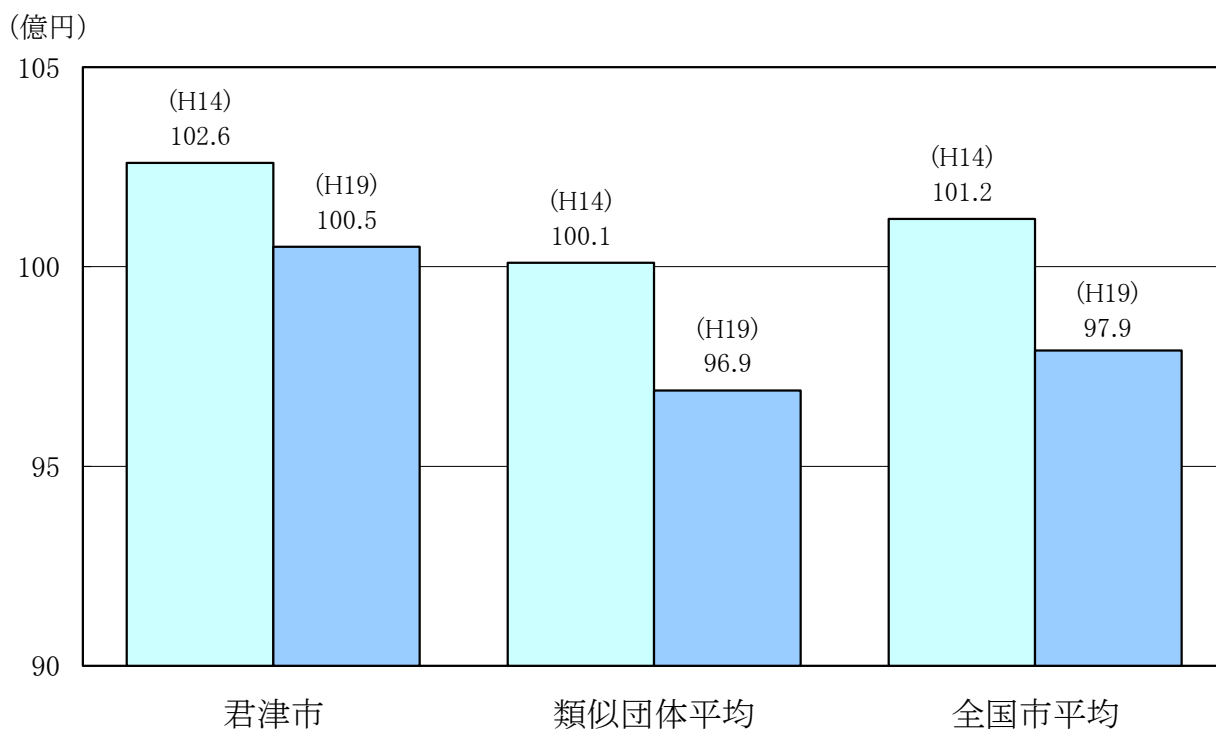
年度別人件費の削減効果額

年度	特別職	一般職
12年度	310 万円	14,870 万円
13年度	530 万円	8,525 万円
14年度	520 万円	6,510 万円
15年度	542 万円	9,998 万円
16年度	395 万円	5,279 万円
17年度	395 万円	5,301 万円
18年度	190 万円	1,356 万円
19年度	118 万円	1,378 万円



(4) ラスパイレス指数の状況 (各年4月1日現在)

ラスパイレス指数とは、国家公務員の給与水準を100とした場合の地方公務員の給与水準を示す指数です。



2 職員の平均給与月額、初任給等の状況

(1) 職員の平均年齢、平均給料月額及び平均給与月額の状況（平成20年4月1日現在）

①一般行政職

区 分	平均年齢	平均給料月額	平均給与月額	平均給与月額 (国ベース)
君津市	44.8 歳	357,100 円	441,452 円	418,565 円
千葉県	歳	円	円	円
国	41.1 歳	325,113 円	—	387,506 円
類似団体	歳	円	円	円

②技能労務職

区 分	平均年齢	職員数	平均給料月額	平均給与月額	平均給与月額 (国ベース)
君津市	48.5 歳	109 人	338,300 円	395,101 円	379,308 円
うち用務員	49.7 歳	32 人	335,400 円	376,572 円	368,750 円
うち清掃職員	47.4 歳	22 人	335,900 円	413,100 円	390,086 円
うち学校給食員	43.5 歳	17 人	308,900 円	351,476 円	344,394 円
千葉県	歳	人	円	円	円
国	48.9 歳	4,784 人	284,679 円	—	320,623 円
類似団体	歳	人	円	円	円

(注) 1 「平均給料月額」とは、平成20年4月1日現在における各職種ごとの職員の基本給の平均です。

2 「平均給与月額」とは、給料月額と毎月支払われる扶養手当、地域手当、住居手当、時間外勤務手当などのすべての諸手当の額を合計したものであり、地方公務員給与実態調査において明らかにされているものです。

また、「平均給与月額(国ベース)」は、国家公務員の平均給与月額には時間外勤務手当、特殊勤務手当等の手当が含まれていないことから、比較のため国家公務員と同じベースで再計算したものです。

(2) 職員の初任給の状況（平成20年4月1日現在）

区 分		君津市	千葉県	国
一般行政職	大学卒	178,800 円	178,800 円	(I種) 185,800 円 (II種) 172,200 円
	高校卒	144,500 円	144,500 円	(III種) 140,100 円
技能労務職	高校卒	144,500 円	144,500 円	137,200 円

(3) 職員の経験年数別・学歴別平均給料月額の状況（平成20年4月1日現在）

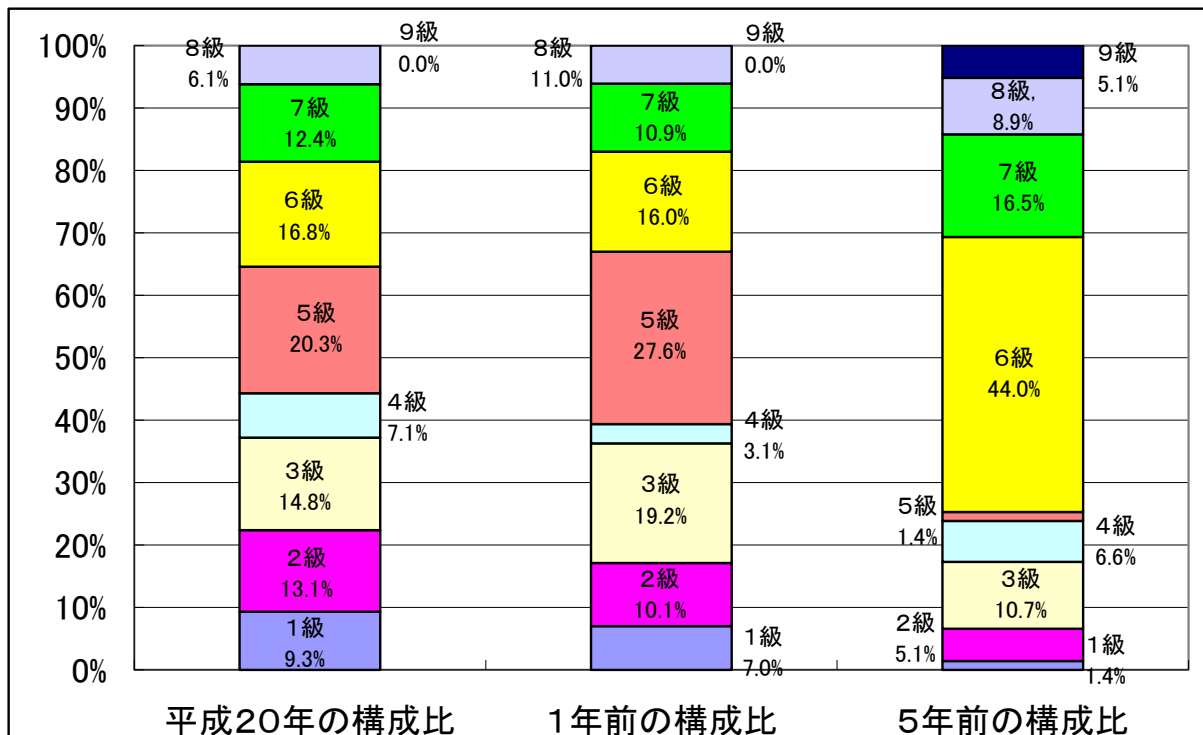
区 分		経験年数10年	経験年数15年	経験年数20年
一般行政職	大学卒	296,100 円	320,200 円	385,425 円
	高校卒	—	264,600 円	360,800 円
技能労務職	高校卒	—	313,700 円	338,525 円
	中学卒	—	308,913 円	—

3 一般行政職の級別職員数等の状況

(1) 一般行政職の級別職員数の状況（平成20年4月1日現在）

区分	標準的な職務内容	職員数	構成比
1 級	主事、技師	42 人	9.3 %
2 級	主事、技師	59 人	13.1 %
3 級	主任主事、主任技師	67 人	14.8 %
4 級	副主査	32 人	7.1 %
5 級	主査、主査補	92 人	20.3 %
6 級	副課長、副主幹	76 人	16.8 %
7 級	課長、主幹	56 人	12.4 %
8 級	部長、次長	28 人	6.2 %

- (注) 1 君津市の一般職の職員の給与等に関する条例に基づく給料表の級区分による職員数です。
 2 標準的な職務内容とは、それぞれの級に該当する代表的な職務です。
 3 平成20年度地方公務員給与実態調査による一般行政職452人の級別の内訳です。



※ 平成19年4月1日から9級制を8級制に移行しました。

(2) 昇給への勤務成績の反映状況

所属長が部下の執務状況や能力を観察し、必要に応じて指導するとともに、研修などの結果を評価し、総合的に勤務成績を評定している。
 なお、勤勉手当は一律支給している。

4 職員の手当の状況

(1) 期末手当・勤勉手当

君 津 市	千 葉 県	国
1人当たり平均支給額(平成19年度) 1,924 千円	1人当たり平均支給額(平成19年度) 千円	—
(19年度支給割合) 期末手当 3.00 月分 (1.60)月分 勤勉手当 1.50 月分 (0.75)月分	(19年度支給割合) 期末手当 3.00 月分 (1.60)月分 勤勉手当 1.50 月分 (0.75)月分	(19年度支給割合) 期末手当 3.00 月分 (1.60)月分 勤勉手当 1.50 月分 (0.75)月分
(加算措置の状況) 職制上の段階、職務の級等による加算措置 役職加算 5~10% 管理職加算 なし	(加算措置の状況) 職制上の段階、職務の級等による加算措置	(加算措置の状況) 職制上の段階、職務の級等による加算措置 役職加算 5~20% 管理職加算 10~25%

(注) ()内は、再任用職員に係る支給率です。

(2) 退職手当(平成20年4月1日現在)

君 津 市	国
(支給率) 自己都合 勸奨・定年 勤続20年 23.5 月分 30.55 月分 勤続25年 33.5 月分 41.34 月分 勤続35年 47.5 月分 59.28 月分 最高限度額 59.28 月分 59.28 月分	(支給率) 自己都合 勸奨・定年 勤続20年 23.5 月分 30.55 月分 勤続25年 33.5 月分 41.34 月分 勤続35年 47.5 月分 59.28 月分 最高限度額 59.28 月分 59.28 月分
その他の加算措置 定年前早期退職 特例措置 (2~20%加算) 調整額 ※ 職員の区分(第1号区分~第11号区分)に応じて 定める額(調整月額)のうち、その額が多いものから60 月分の調整月額を合計した額	その他の加算措置 定年前早期退職 特例措置 (2~20%加算) 調整額 ※ 職員の区分(第1号区分~第11号区分)に応じて 定める額(調整月額)のうち、その額が多いものから60 月分の調整月額を合計した額
(退職時特別昇給) 勸奨退職者 4号給以内	(退職時特別昇給) なし
一人当たり 平均支給額 自己都合 勸奨・定年 934 千円 26,681 千円	資料 なし

(注) 1 退職手当の1人当たり平均支給額は、平成19年度に退職した職員に支給された平均額です。

2 退職手当は、千葉県市町村総合事務組合の退職手当条例で支給率が定められています。

(3) 地域手当

(平成20年4月1日現在)

支給実績(平成19年度決算)		296,275 千円	
支給職員1人当たり平均支給年額(平成19年度決算)		353,129 円	
支給対象地域	支給率	支給対象職員数	国の制度(支給率)
君津市	8 %	911 人	0 %

(4) 特殊勤務手当（平成20年4月1日現在）

支給実績(平成19年度決算)		14,250 千円		
支給職員1人当たり平均支給年額(平成19年度決算)		43,182 円		
職員全体に占める手当支給職員の割合(平成19年度)		39.5 %		
手当の種類(手当数)		21種		
手当の名称	主な支給対象職員	主な支給対象業務	左記職員に対する支給単価	
税務特殊手当	市税の滞納処分等の事務に従事する職員	滞納処分の執行のため、滞納者を訪問しての財産差押え事務	1件 500円	
市税徴収手当	市税の徴収事務に従事する職員	滞納者を訪問しての市税の徴収事務	日額 200円	
保育料徴収手当	児童福祉事務に従事する職員	滞納者を訪問しての保育料の徴収事務	日額 200円	
感染症防疫手当	保健衛生事務に従事する職員	感染症患者の輸送、発生場所の消毒等	日額 500円	
夜間特殊業務手当	消防署に勤務する職員	隔日勤務を正規の勤務としている職員の深夜における勤務	1夜 350円	
行旅死病人措置手当	社会福祉事務に従事する職員	行旅死亡人の取扱業務	日額 2,500円	
		行旅病人の取扱業務	日額 1,500円	
清掃業務手当	清掃業務員	廃棄物の収集運搬、処理業務	日額 600円	
清掃施設業務手当	清掃事務所又は衛生センターに勤務する職員	廃棄物の処理業務	日額 200円	
動物死体処理手当	環境衛生事務に従事する職員	動物の死体処理業務	1件 300円	
犬取扱作業手当	環境衛生事務に従事する職員	狂犬病の予防注射、犬の捕獲業務	日額 500円	
毒物劇物取扱手当	環境保全事務に従事する職員	毒物、劇物を取扱う業務	日額 200円	
道路上作業手当	建設部に勤務する作業員又は自動車運転手	交通を遮断することなく行う道路の維持修繕業務	日額 200円	
出動手当	消防本部又は消防署に勤務する職員	隊員	1回 150円	
		普通機関員	救急、火災又は災害等による出動	
		大型機関員	1回 260円	
		救急救命士	1回 320円	
		出動時の特定行為	1回 650円	
大型自動車等運転業務手当	自動車運転手又は図書館に勤務する職員	乗車定員11人以上の車両、建設作業用特殊車両の運転。図書館に勤務する職員の移動図書館車の運転	日額 200円	
交通指導業務手当	交通指導員	街頭で行う交通安全指導、啓発等の業務	日額 200円	
変則勤務手当	週休日及び勤務時間の割振りを定められた職員(消防職員を除く。)	日曜日、土曜日及び休日に勤務が割り振られ職務に従事	日額 500円 半日 250円	
	保育園の保育士	延長保育の業務	1回 125円	
年末年始業務手当	年末年始に勤務した職員	12月29日から翌年の1月3日までの間の勤務又は宿日直勤務	日額 3,000円(勤務が4時間以下の場合、1,500円)	
福祉業務手当	社会福祉士又は社会福祉主事の職にある職員	生活保護業務	月額 3,500円	
医務手当	国保診療所に勤務する医師	診療所長手当	診療所長としての業務	
		特別診療・研究手当	小櫃診療所長	月額 300,000円
			松丘診療所長	月額 191,000円
			月額 229,000円	
電気主任技術者手当	電気主任技術者の資格を有する職員	法令等により義務付けられた電気主任技術者としての業務	月額 2,000円	
救助業務手当	消防署に勤務する職員のうち、救助隊員	特別救助活動の業務	月額 2,500円	

(5) 時間外勤務手当

支給実績（平成18年度決算）	134,625 千円
職員1人当たり平均支給年額（平成18年度決算）	202 千円
支給実績（平成19年度決算）	159,756 千円
職員1人当たり平均支給年額（平成19年度決算）	250 千円

※ 休日勤務手当、夜間勤務手当を含んでいます。

(6) その他の手当（平成20年4月1日現在）

区分	君津市	国の制度との異同	国
扶養手当	<ul style="list-style-type: none"> ○ 配偶者 13,000円 ○ 配偶者以外の扶養親族 1人 6,500円 (ただし、配偶者がいない場合の1人目は、11,000円) ○ 満16歳の年度初めから満22歳の年度末までの子がいる場合の加算額 1人につき 5,000円 	同じ	
支給実績(平成19年度決算) 89,145円			
支給職員1人当たり平均支給年額(平成19年度決算) 222,863円			

区分	君津市	国の制度との異同	国
住居手当	<ul style="list-style-type: none"> ○ 借家の場合 家賃の額に応じて27,000円を限度に支給 (家賃12,000円を超える場合に限る。) 	同じ	
	<ul style="list-style-type: none"> ○ 自宅の場合 6,000円 	異なる	<ul style="list-style-type: none"> ○ 自宅の場合 2,500円 自宅を新築の場合 (新築、購入後5年間)
支給実績(平成19年度決算) 47,255千円			
支給職員1人当たり平均支給年額(平成19年度決算) 129,112円			

区分	君津市	国の制度との異同	国
通勤手当	<ul style="list-style-type: none"> ○ 電車、バスを利用する場合 全額支給(6箇月定期券等の価額による一括支給を基本) 	異なる	<ul style="list-style-type: none"> ○ 電車、バスを利用する場合 55,000円まで全額支給
	<ul style="list-style-type: none"> ○ 乗用車等を利用する場合 使用距離等に応じて3,800円～21,400円を支給 		<ul style="list-style-type: none"> ○ 乗用車等を利用する場合 使用距離等に応じて2,000円～24,500円を支給
支給実績(平成19年度決算) 65,098千円			
支給職員1人当たり平均支給年額(平成19年度決算) 96,728円			

区 分	君 津 市	国の制度との異同	国
管理職手当	○ 管理又は監督の地位にある職員のうち、その職務の特殊性に基づき、その職員の給料月額額の100分の15を超えない範囲内で支給 代表的な職務区分ごとの支給率 部長 15% 次長 13% 課長 12% 主幹 11% 副課長 9% 副主幹 8%	異なる	○ 管理又は監督の地位にある職員のうち規則で指定する官職を占める職員に支給 俸給表別、職務の級別、俸給の特別調整額の区分別に定額の手当額が定められている。
支給実績(平成19年度決算) 111,008千円			
支給職員1人当たり平均支給年額(平成19年度決算) 536,271円			

区 分	君 津 市	国の制度との異同	国
宿日直手当	○ 宿日直勤務を命じられた職員に支給 勤務1回につき 5,000円	異なる	○ 宿日直勤務を命じられた職員に支給 普通宿日直勤務 4,200円
支給実績(平成19年度決算) 2,600千円			
支給職員1人当たり平均支給年額(平成19年度決算) 8,442円			

5 特別職の報酬等の状況(平成20年4月1日現在)

区 分	給 料	月 額	等
給 料	市 長	950,000 円	(参考)類似団体における最高/最低額 円/ 円
	副 市 長	800,000 円	円/ 円
報 酬	議 長	530,000 円	円/ 円
	副 議 長	470,000 円	円/ 円
	議 員	450,000 円	円/ 円
期 末 手 当	市 長	(平成19年度支給割合) 4.45 月分	
	副 市 長	4.45 月分	
	議 長	(平成19年度支給割合) 4.65 月分	
	副 議 長	4.65 月分	
	議 員	4.65 月分	
退 職 手 当	市 長	(算定方式) (1期の手当額) 950,000円×48月×35/100= 15,960,000円	
	副 市 長	800,000円×48月×25/100= 9,600,000円	
	備 考		

(注) 1 退職手当の「1期の手当額」は、4月1日現在の給料月額及び支給率に基づき、1期(4年=48月)勤めた場合における退職手当の見込額です。

6 職員数の状況

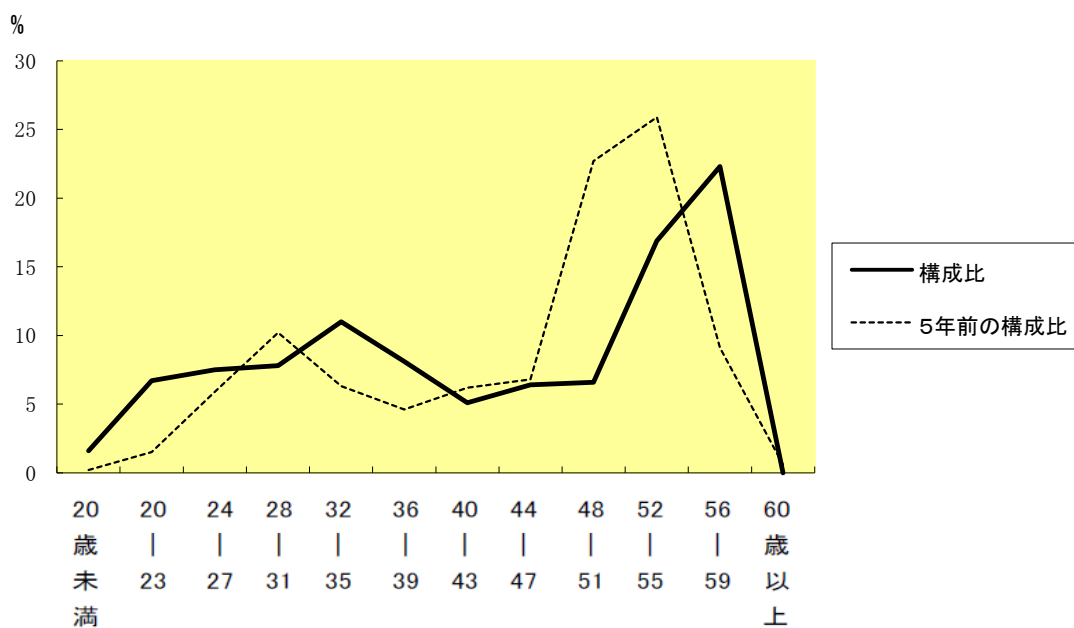
(1) 部門別職員数の状況と主な増減理由

(各年4月1日現在)

区 分 部 門		職 員 数		対前年 増減数	主 な 増 減 理 由
		平成19年	平成20年		
普通会計部門	議 会	8人	8人	0	
	総務企画	145人	142人	△ 3	事務の効率化など
	税 務	38人	37人	△ 1	退職者の不補充
	民 生	164人	168人	4	延長保育の充実など
	衛 生	81人	79人	△ 2	欠員不補充など
	労 働	0人	0人	0	
	農林水産	28人	27人	△ 1	退職者の不補充
	商 工	6人	6人	0	
	土 木	76人	77人	1	業務増
	計	546人	544人	△ 2	<参考> 人口1万人当たり職員数 60.3 人 (類似団体の人口1万人当たり職員数 人)
	教育部門	154人	146人	△ 8	退職者の不補充
	消防部門	138人	149人	11	新消防署分署の設置
	小 計	838人	839人	1	<参考> 人口1万人当たり職員数 93.0 人 (類似団体の人口1万人当たり職員数 人)
公営企業等	病 院	11人	11人	0	
	水 道	24人	23人	△ 1	退職者の不補充
	その他	39人	38人	△ 1	事務の統廃合縮小など
	小 計	74人	72人	△ 2	
合 計		912人	911人	△ 1	<参考> 人口1万人当たり職員数 101.0 人
		[1, 011]	[1, 011]	[0]	

(注) 1 職員数は一般職に属する職員数です。
2 []内は、条例定数の合計です。

(2) 年齢別職員構成の状況（平成20年4月1日現在）



区分	20歳未満	20歳～23歳	24歳～27歳	28歳～31歳	32歳～35歳	36歳～39歳	40歳～43歳	44歳～47歳	48歳～51歳	52歳～55歳	56歳～59歳	60歳以上	計
職員数	15人	61人	68人	71人	100人	74人	47人	58人	60人	154人	203人	0人	911人
構成比	1.6%	6.7%	7.5%	7.8%	11.0%	8.1%	5.1%	6.4%	6.6%	16.9%	22.3%	0.0%	100.0%

(注) 1 職員数は一般職に属する職員数です。
 2 平成20年度地方公務員給与実態調査による数値です。

(3) 定員管理の数値目標

区分	数 値 目 標					
	H17.4.1 職員数	H22.4.1 職員数	H17 対 H22		(参考: H11 対 H22)	
部門			増減数	増減率	増減数	増減率
総 数	930人	929人	△ 1人	△ 0.1%	△ 139人	△ 13.0%
うち公営企業	27人	24人	△ 3人	△ 11.1%	-	-