



【編集】
はまっぺ編集委員会
【発行】
君津市周西公民館
〒299-1147
君津市人見 4-11-21
☎ 0439-57-6080
☎ 0439-55-8852
✉ susai-k@city.kimitsu.lg.jp
🌐 https://www.city.kimitsu.lg.jp/soshiki/47/

2006年5月14日に開館した周西公民館は、地域のみなさま、利用者のみなさまに支えられ、開館から20年の節目を迎えました。そこで、今年度を「開館20周年」として、様々な取り組みを実施していくことになりました。ぜひご注目、ご参加下さい！

●開館20周年記念事業
地域と公民館の歩みを振り返りながら、これからの地域発展の足がかりとすることを目的に、記念事業に取り組みます。

①20周年記念誌の発行
10月頃発行予定。冊子版とPDF版を想定。

②記念式典
11月3日（火・祝）。アトラクションも交えた楽しいセレモニーを目指します。来場者には記念品をプレゼント予定です。

③記念文化祭
11月3日（火・祝）から8日（日）まで開催。例年の模擬店や催しは7日（土）・8日（日）の実施予定。

④記念イベントなど
支え合う防災
5月17日、避難するときの支援をテ-



避難シミュレーションワークショップの様子

マにして、体験談やカードゲームによる避難シミュレーションワークショップを実施しました。

大モルック大会
11月3日の式典後、地域挙げてのモルック大会を予定しています。（詳細は次号）この大会運営を一緒に担っていただけるスタッフを募集中です！



PDF版はコチラ

周西ひだまりひろば
5月から通年実施。詳しくは2面をご覧ください。

記念事業の他にも、たくさんのおみなさんに楽しんでいただけるような、また暮らしに役立つような取り組みを実施していきます。

- 子ども教室 夏・冬休み
- 子どもバスハイク 8月
- 子どもキャンプ 3月
- 20歳の集い 1月
- みんなのともかつ 青年層のつながり作りの場
- 家庭教育学級「たんぼぼ学級」6～3月
- 高齢者学級「おとなの放課後倶楽部」6～1月

10月から休館・閉館変わります！

- ◆これまでの「祝日」「年末年始」に加えて**月曜日**が休館になります。
- ◆これまでの22時閉館が
 - ①**21時閉館**に変わります。
 - ②1週間前までに予約が無かった日は**17時閉館**になります。

※日曜日はこれまで通り17時閉館です。

ピックアップ!

- 新たな動き！ひだまりひろば、レインボー・マルシェ（2面）
- 君津台作品展、東仲田古墳（3面）
- ファンBASEの動き、利用者の会通信、文芸欄（4面）



昨年度のたんぼぼ学級のひとコマ

- 周西地区地域づくり協議会支援事業 通年
- 公民館だより「はまっぺ」発行 年4回
- 君津地区公民館運営審議会（4館合同）5～3月

詳細・募集は、随時お知らせいたします。

はまっぺ発行方法変わります！

今年度から市の自治会回覧の方法が変わり、原則毎戸配布ができなくなりましたが、本紙の地域コミュニティ紙としての役割を果たすべく、みなさんの手にお届けする方法を検討中です。

自治会回覧は3回
今年度は年間4号のうち3回を回覧（二部エリアは毎戸配布）します。

PDF版を掲載
今号より、PDF版をホームページに掲載します。

設置協力大募集!!
多くのエリアで毎戸配布できないことから、本紙を設置いただける場所と、設置場所まで配達協力いただける方を募集中しています。

■設置協力場所（5月末時点）
坂田自治会館・青年館、公文君津駅東坂田教室、BARBARちよさ、サロンドエテ、まぐろ大膳、ノバ・メディアクス、玄々堂君津病院、公文君津台西教室、茂田大和田クリニック、大和田郵便局、ブルーデージー、パン工房いちか、ヤックス人見店、漁業資料館、神門コミセン、おやま動物病院、イオン君津、駅改札前、図書館（一部略称）

南向きの大きな窓からやさしい陽ざしが差し込む、「ひだまり」のような周西公民館のギャラリー。窓の外にはウッドデッキと芝生が広がり、小糸川の流れを感じながら、ゆったりと過ごすことができます。

この空間で、様々な企画や出店、活動を行っていただき、日常にたくさん「小さな出会い」が生まれることを目指したプロジェクト「周西ひだまりひろば」が5月から新たにスタートしています。



「ひだまりひろば」はじまりました。
毎月のカレンダーで!

イベントスケジュールは

5月は、パン販売、シャボン玉あそび、地元野菜やジェラートの販売、ウォーキング体験、カフェの5つの企画が7日間実施されました。毎月のスケジュールは、HPなどでお知らせいたします。お気軽にふらっとお立ち寄りください!



企画・出店・出展募集

ギャラリーや芝生スペースを活用してくださるみなさんを募集しています。

〔活用のイメージ〕

- ・体験会
- ・ミニ発表会、作品展示
- ・ワークショップ、手作り品・野菜など販売、マルシェ・バザー

〔申込〕

前月の15日が締切です。初めてのの方は、まずはご相談ください。



プレイベントの様子

3月にはプレイベント!

3月28日、ひだまりひろばのプレイベントが開催され、周西ファンB A S Eが実施するスタンプラリーに編集委員が参加してきました!

天候にも恵まれ、受付を済ませスタート。コースは



スタンプラリー

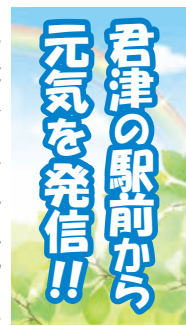
公民館を出て、右へ行けば人見橋、左へ行けば堰下公園ということ、とりあえず右方面から行くことに。

最初のスタンプは人見橋から15本目の桜で見つけました。スタンプはパイプ柵にバイナードとともにぶら下がっており、少し分かりづらく最初は通りすぎてしまいました。それから、残り4つのポイントがあり、最後は公民館に戻って「あれカフェ」にて終了。

川沿いを歩きながら、普段は見ることのない景色を楽しみながらスタンプラリーをすることができました。そして、周西ファンB A S Eのロゴ入りボールペンがもらえました! 色んな表情のスタンプに、参加した小学4年生の女の子が「かわいい」と喜んで

たことでしよう。

公民館の芝生のほうでは、子どもたちがシャボン玉をしたりモルックを楽しんだりして、それぞれ有意義な時間を過ごしている様子が温かく感じられました。



君津駅周辺の活性化イベントとして開催された「レインボーマルシェ」について、平尾一晴さんにお話を伺いました。



いました。残念ながら、桜はつぼみの状態でしたが、満開の桜の下を歩きながらスタンプラリーができたなら、さらに楽しめ

平尾さんは、「レインボーマルシェ」を主催する団体「君津未来予想図プロジェクト」代表で、日ごろは福祉事業所で就労支援の仕事をされているそうです。

ス、バンドの方々の出演もあり、会場を盛り上げられました。

○君津未来予想図プロジェクトはどんな団体?

駅周辺をもっと元気にしようとして活動している市民団体です。わずか3名のメンバーでスタートした活動も、今では30名にまで広がりました。

○レインボーマルシェとは?

駅の特に北口側の活性化のために立ち上げたイベントです。

昨年5月の第1回目は雨で中止になり、今年3月20日に坂田駅前公園（尾張屋の前）にて第2回を開催しました。

今回は、ライブ部門と販売部門を実施しました。

販売では、ひと区画3m×2.5mで募集したところ、出店ブース24軒に加えて、キッチンカー2台、合計26店の出店となりました。

ピザやたこ焼きなどの食べ物、ハンドメイド作品、ウクライナ支援、犬の譲渡会、マッサージ、ネイルなどいろいろなお店が並びました。

ライブ部門では、プロサックスプレイヤーやダン



ひろばの様子



ウクライナ支援のブース

○今後について教えてください。駅前活性化に向けて、将来的には、中高生を中心としたシャッターアートや、ミニFM局設置なども考えています。

第3回のレインボーマルシェは、11月22日(日)に開催予定です。ぜひみなさん遊びにきてください。

君津台作品展

君津台自治会連合会主催の作品展が、2月28日(土)3月1日(日)の2日間、君津台自治会館において開催されました。自治会役員の方から当日の様子の原稿を寄稿いただきました。

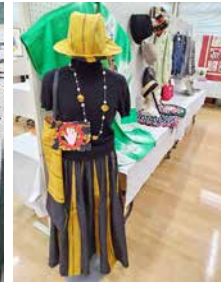
君津台4地区の自治会から、ひな人形や木目込み人形、力作ぞろいの絵画・写真・彫刻、編み物やパッチワークなどの手芸品、着物のリメイク作品、掛け軸の書など昨年より多い30点以上の作品が集まり、会場一杯に展示しました。

開催中の来場者は昨年より増え、2日間共多くの人たちでにぎわいました。特に交流の場として設けた茶席コーナーでは皆さま方の会話に花が咲き、お互いに親睦を深めることができました。来場者は延べ160名。



展示会場

この展示会は20年以上も続いており、君津台地区住民の日頃の成果発表の場としてだけでなく、同地区の親睦を図る行事として定着しています。



リメイク作品



書の掛け軸

すざい探訪 ② 君津台 ひかしな 東仲田古墳

現在君津台二丁目となっている住宅地東側の高い場所にかつて存在していた東仲田古墳について紹介します。

君津台は坂田地区東部の丘陵地帯を造成して作られた住宅地で、至る所に坂道や階段があり、旧地形の面影をとどめています。

東仲田古墳は、君津台の造成以前に調査された古墳であり、旧地番の坂田字東仲田214番地に所在しま

した。古墳があった場所は北西に延びる尾根の上であったとされ、旧地形図・地籍図と現在の地図を重ねると、君津台二丁目15番地付近であったと推定されます。

発掘調査は、当時天羽高等学校教諭の野中徹氏を中心に天羽高校郷土研究部の生徒らによって、昭和48(1973)年8月5日(23日の期間)に行われていま

す。調査当時の地形は、裾が三角形の山のようになっていました。北東側・南東側の裾はすでに削られている状態でした。そして山の頂上を75cm掘り下げた所から埋葬施設である箱形石棺1基が検出されました。

石棺は砂岩材を組み合わせて作られたもので、蓋石6枚、側面の壁に各2枚、両端の壁に各1枚、底石3枚から構成され、長さ213cm、幅75cm、高さ(深さ)



写真1 東仲田古墳全景



写真2 箱形石棺の蓋石



写真3 箱形石棺内部

40cmの大きさでした。石棺は長辺をほぼ東西に向けて置かれていました。内部を発掘した結果、底石の北西隅から鉄器の破片1点が出土しただけで、人骨も残っていませんでした。石棺の蓋石に動かされたような形跡があり、盗掘を受けているものと考えられました。

石棺の周囲には、通常の古墳に見られるような周溝(堀の跡)は確認されませんでした。上部の等高線が円形にめぐることから、比較的小規模な円墳であったと推定されています。

因みに東仲田古墳と同様の箱形石棺が検出されている古墳として、近隣地域では、木更津市請西の塚原5号墳や高部42号墳、同市小浜の関田塚1号墳などが知られています。出土品は乏しいですが、これらの古墳の例から、東仲田古墳が築造されたのは古墳時代末期の7世紀と推定されます。調査後、当古墳の周辺で

この付近にはそれ以外にも古墳や横穴、集落などの遺跡が幾つか存在していると推測されます。とくに現在の「みょうおうづか公園」付近の字明王塚には、その



写真4 古墳所在地付近の坂道

地名の由来ともなった大形の円墳が存在していたと伝えられています。調査が行われた記録はありません。また現君津台より南の字仲町付近には仲町横穴群の存在が知られていましたが、すでに消滅しています。

現在、東仲田古墳の痕跡は無くなり、造成によって地形も多少変化してはいますが、みょうおうづか公園から北西に向かう道を辿っていくと、君津台一丁目15番地の北側付近が周辺では最も高くなっていることがわかります。おそらくこの辺りが、東仲田古墳の所在地だったと思われる。

【参考文献】
『東仲田古墳発掘調査概報』
君津市教育委員会 1978
* 同報告書に掲載される東仲田古墳位置図の○印は、検証の結果、誤りと見られる。

写真1～3は文献より転載、写真4は小沢撮影
(取材：令和8年4月)



「周西の「いいねー」と「楽しいー」をつなぐ」をキャッチフレーズに、地域の様々なつながりづくりによる地域づくりを目指す周西ファンBASEが、発足から半年となりました。
これまでの活動と今後についてお聞きしました。

● 昨年度の活動について教えてください

昨年9月28日に22名の会員で発足しました。全体活動として、公民館文化祭での特別展や出店、レインボーマルシェ（2面）への参加などを行いました。
グループ活動としては、毎月1回のコミュニティカフェ「あれカフェ」の開催や、小糸川スタンプラリーを実施しました。また、3月からは地域の自治会館などを会場に、地域食堂「ファン食堂」がスタートし、これまで神門、坂田、人見のそれぞれで開催しました。

ホームページなどもご覧いただき、「楽しそう！」とおもったら、ぜひご参加いただきたいです！

5月17日には公民館20周年とコラボして「支え合う防災」を開催しました。活動2年目となるので、組織運営の仕組みを整えながら楽しむことが誰かの助けになるような、新たなつながりの形をつくることを目指していきたいと思います。

グループ活動として、あれカフェ、ファン食堂、若者チャレンジ、みんなの居場所づくりの4つが活動します。

● ロゴマークやキャラクターもきまったそうですね？



公民館文化祭とその後の期間で募集をし、合計24作品の応募がありました。
3月のレインボーマルシェの会場で来場者のみなさんに投票をしていただき、この2つが選定されました。

● 今年度の活動について教えてください

4月26日に総会を実施し、



ロゴマーク

マスコットキャラクター スーサイさん



神門での地域食堂開催の様子

利用者の会通信

令和8年度の利用者の会総会が4月26日(日)に行われ、新役員が決定しました。
任期は2年となります。宜しくお願ひします。

会長 小泉 啓輔
副会長 立花 恒子
会 計 楠本 かよ
総 務 小笠原義人
(スポーツ吹矢周西)

副 長 小泉 啓輔
(ナウなヤングのピラティス)
副会長 立花 恒子
会 計 楠本 かよ
総 務 小笠原義人
(スポーツ吹矢周西)

すさい文芸

▼そよかせ茶話会

俳句会 春は別れを 連れ来たり 奥澤 喜美代 (久 保)

良き出会い 重ねて幸の 春来る 坂元 孝子 (西坂田)

花の道 歩む卒寿の 師と共に 堀谷 澄子 (人 見)

【作品募集中】俳句・短歌・川柳など、自由に投稿いただけます。団体に所属していない個人の応募も大歓迎です。郵送やFAXなどの紙面、またはメールで応募下さい。次号の締め切りは8月7日（発行予定は9月下旬）です。※紙幅の都合により応募作品の一部のみの掲載となる場合があります。

はまっぺ編集委員

私たちが編集しています。取材や話題提供へのご協力、よろしくお願ひします！



4月26日 総会

※編集委員募集中です！

川崎佳世子 (人 見)
廣部かおり (大和田)
古屋 有佳 (西坂田)
小沢 洋 (人 見)
よろしくお願ひします！

二十歳のつどい 実行委員会

1月の「二十歳のつどい」に向けて、公民館と一緒に企画・運営に取り組む実行委員を募集します。関心をお持ちの方は公民館までご連絡ください。

〔新役員〕
左田野賀代 (なぎなた周西クラブ)
副 長 小泉 啓輔
副会長 立花 恒子
会 計 楠本 かよ
総 務 小笠原義人
(スポーツ吹矢周西)



編集会議はこんな感じ！

職員の動き

4月1日付で職員の異動がありましたのでお知らせします。

【転出】 笹本 和男
(君津中央公民館へ)
矢代 雄一
(周南公民館へ)
高橋 洋子

【転入】 五十嵐 徹
(環境衛生課より)
令和8年度の職員は次の通りです。よろしくお願ひします。



左から 中村・在原・山田・五十嵐

編集後記

いつもは車での移動が多いですが、たまに自転車に乗ってみたくなる季節になりました。
交通ルールを守りながら、気持ちの良い風を感じるのも良いかもしれませんね。

(廣)