

令和6年2月14日

企画政策部
財政部

令和6年度君津市総合計画実施計画(案)及び当初予算(案)の概要

令和6年度は君津市総合計画の3年目を迎え、前期基本計画における中間年度となります。これまでの取組を発展・深化させていく1年として位置づけ、将来都市像である「ひとが輝き 幸せつなぐ きみつ」の実現に向けて、引き続き市民の皆様とともに「オール君津」で取り組んでいきます。

1 令和6年度君津市総合計画実施計画(案)

君津市総合計画実施計画は、君津市総合計画前期基本計画に定める分野ごとの施策を推進するための事業を示す計画です。

令和6年度においては、「子育て」「教育」「住まい」を重点取組施策に位置づけ行うとともに、「経済と環境が調和したまち」をはじめとする5つの柱に関連する事業を推進してまいります。

2 令和6年度当初予算(案)の概要

一般会計予算案 356億3,000万円 対前年度比3億4,000万円、0.9%の減

総合計画に掲げる将来都市像の実現に向け、時代に応じた市民ニーズを適切に把握し、施策を展開する予算としました。近年の重要課題である老朽化する公共施設の対応については、大和田・坂田小学校統合施設整備事業や内みのわ運動公園リニューアル事業、公民館等再整備事業など大規模事業につきましても着実に取り組んでいきます。

また、特別会計と令和6年度から公営企業会計に移行した農業集落排水事業会計を合わせた総額は、537億8,889万1千円で、1.1%の減となりました。

【本件に関する問い合わせ先】

〔総合計画実施計画(案)に関すること〕 君津市 企画政策部 企画調整課 担当:中村
電話:0439-56-1567 FAX:0439-56-1628 メール:kikaku@city.kimitsu.lg.jp

〔当初予算(案)に関すること〕 君津市 財政部 財政課 担当:浅倉
電話:0439-56-1636 FAX:0439-56-1404 メール:zaisei@city.kimitsu.lg.jp

1 実施計画の概要

君津市総合計画実施計画は、君津市総合計画前期基本計画に定める分野ごとの施策を推進するための事業を示す計画です。

2 重点取組施策

人口減少が続く本市の実情等を十分に捉え、特に若い世代の人口流出に歯止めをかけ、誰もが将来にわたり君津に住みたい、住み続けたいと思えるまちづくりに向けて、「子育て」「教育」「住まい」に資する取組を重点的にを行います。

3 計画の体系

区分	計画期間	内容
基本構想	R4～R12	将来ビジョン、人口フレーム、行動姿勢、将来ビジョンを実現するための柱と将来の姿、将来デザインなど
基本計画	前期（R4～R8） 後期（R9～R12）	将来ビジョンを示すための柱ごとの分野と施策、指標、目標値、戦略的プロジェクト、拠点づくり、財政見直しなど
実施計画	単年度ごと	基本計画に定める分野ごとの施策を推進するため、毎年度の予算編成、行政評価と連動した事業計画

将来都市像 **ひとが輝き 幸せつなぐ きみつ**
 行動姿勢 **むすぶ** ～ 多様な“むすび”により君津の未来を創る～

令和6年度当初予算額
 一般会計 356億3,000万円
 （前年度比 3億4,000万円、0.9%の減）

重点取組施策

子育て

- きみつ赤ちゃん応援パック事業（24,072千円）
（柱3-1 子育て）
- 放課後児童健全育成事業（113,267千円）
（柱3-1 子育て）



ほか

教育

- ICT活用推進事業（241,302千円）
（柱3-2 学校教育）
- 外国語教育推進事業（44,461千円）
（柱3-2 学校教育）



ほか

住まい

- 中古住宅取得補助事業（32,612千円）
（柱4-7 都市創造・住まい）
- 空家等対策推進事業（2,530千円）
（柱1-3 環境共生）

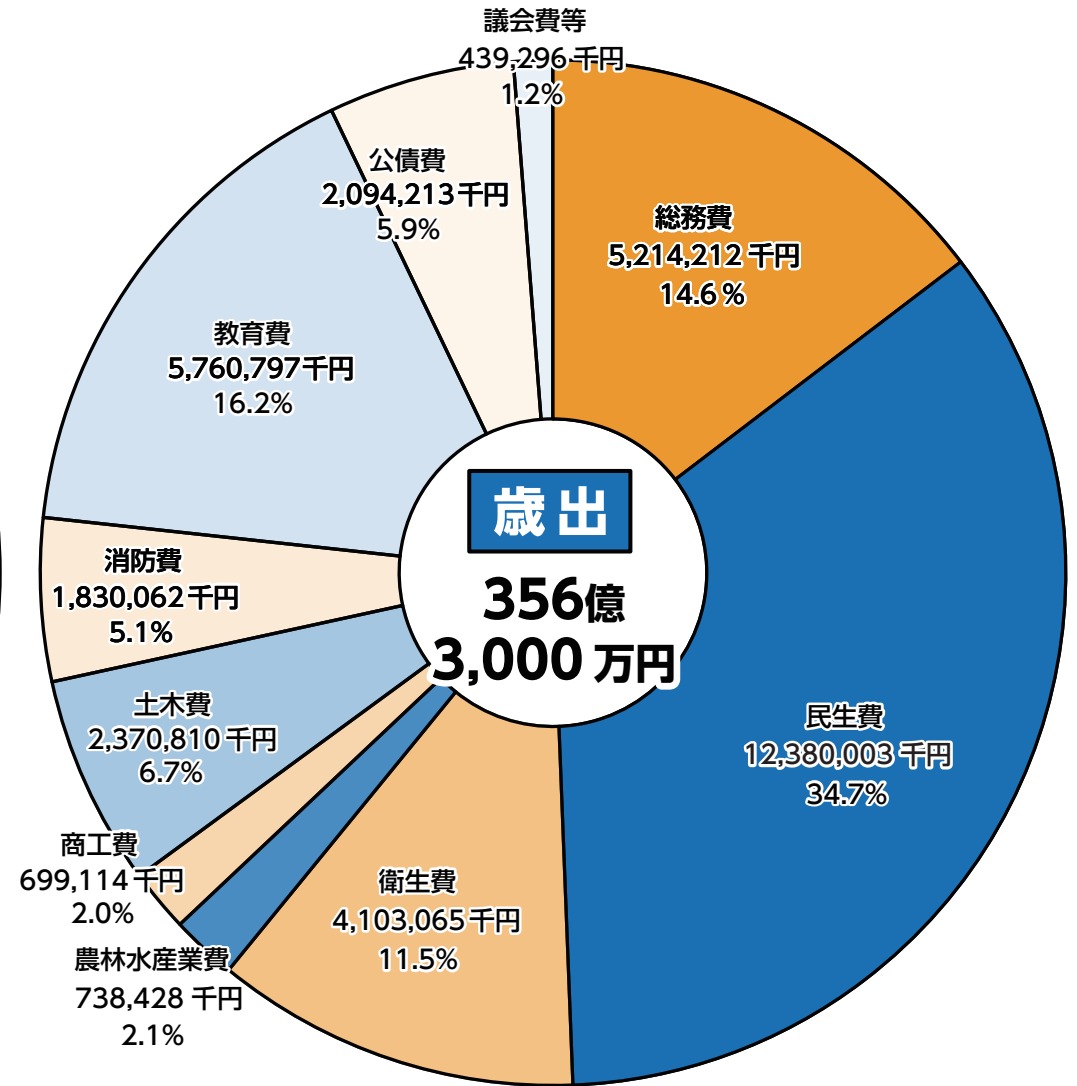
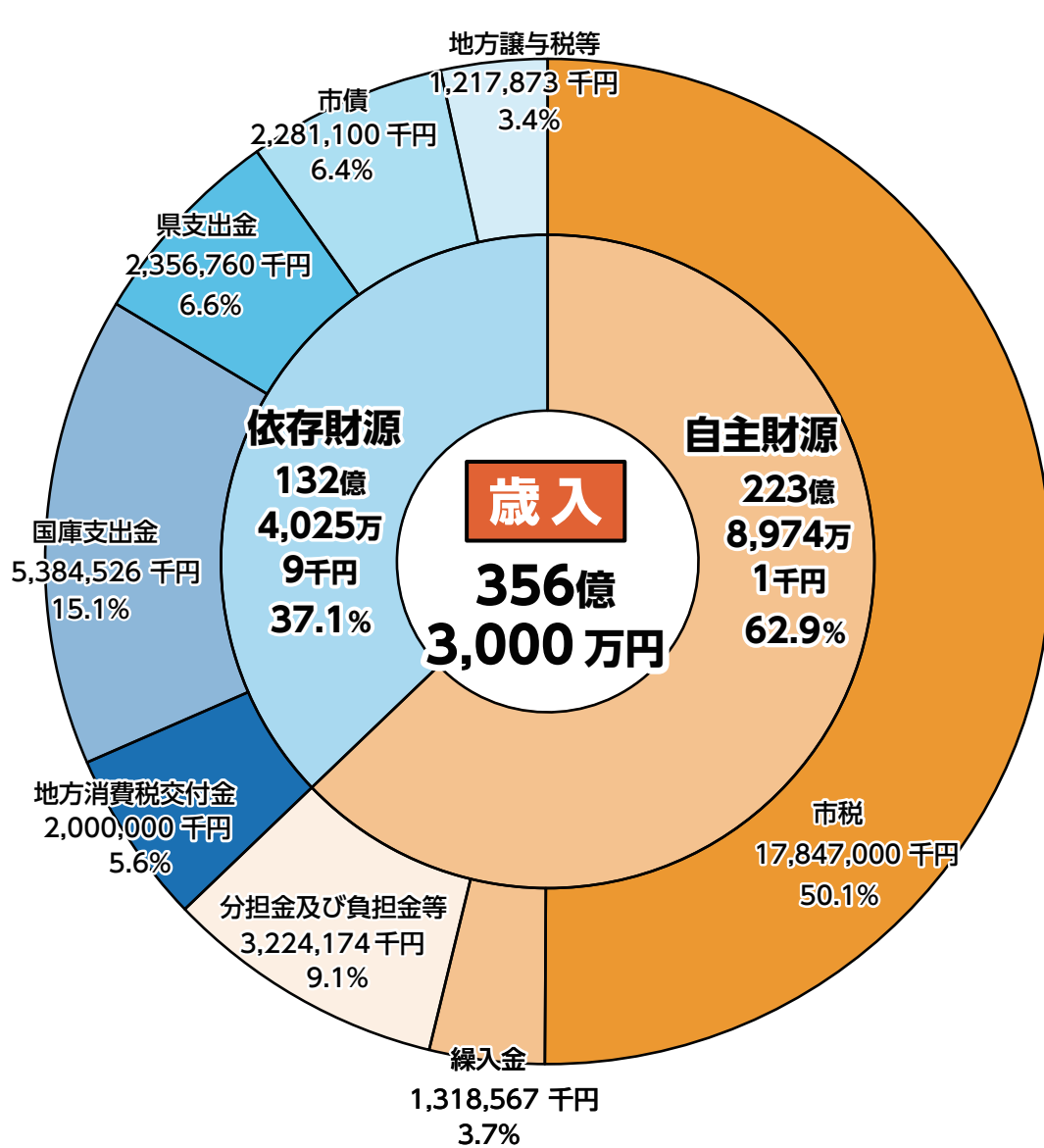


ほか

将来ビジョンを実現するための柱ごとの事業

柱1 経済と環境が調和したまち【経済、環境】	柱2 誰もがいきいきと生活できる地域共生のまち【健康、福祉】	柱3 安心して子育て・子育てでき学びを楽しめるまち【子育て、教育、文化】	柱4 快適で安心して暮らせるまち【安全安心・都市基盤】	柱5 ともに創る次世代につながるまち【パートナーシップ、人権、行財政】
<p>主な事業</p> <ul style="list-style-type: none"> ○ふるさときみつ応援寄附金事業（261,683千円） ○有害獣捕獲等促進事業（62,186千円） ○脱炭素社会推進事業（3,628千円） ○郡ダム湖面活用推進事業（1,781千円） 	<p>主な事業</p> <ul style="list-style-type: none"> ○生活困窮者等自立相談支援事業（37,955千円） ○ひとり暮らし老人等福祉タクシー事業（3,518千円） ○障害福祉サービス費支給事業（1,906,133千円） ○スポーツ推進事業（1,783千円） 	<p>主な事業</p> <ul style="list-style-type: none"> ○妊婦乳児健康診査事業（43,271千円） ○学校支援事業（65,136千円） ○市民文化ホール関係費（157,279千円） ○国際交流推進事業（2,463千円） 	<p>主な事業</p> <ul style="list-style-type: none"> ○地区防災計画策定事業（3,193千円） ○防犯推進事業（12,493千円） ○総合交通体系整備促進事業（970千円） ○内みのわ運動公園リニューアル事業（24,731千円） 	<p>主な事業</p> <ul style="list-style-type: none"> ○市民協働のまちづくり推進事業（6,589千円） ○清和地域拠点複合施設管理事業（23,086千円） ○公共施設マネジメント推進事業（2,903千円） ○シティプロモーション推進事業（5,091千円）

【令和6年度 当初予算(一般会計) 歳入・歳出グラフ】



令和6年2月14日
経済環境部

第七回 久留里新酒まつり 軒先にぎわい市が開催されます！

JR 久留里線沿線にある 5 蔵の酒蔵の新酒を飲み比べできるイベント「久留里新酒まつり 軒先にぎわい市」が開催されます。

また、会場の JR 久留里駅周辺では、久留里の古き良き町並みを眺めながら歩くイベント「駅からハイキング」が同時開催されます。

【 久留里新酒まつり 軒先にぎわい市 】

日時：3月3日(日) 9:00~15:00

会場：JR久留里駅前・久留里商店街

(試飲会場は藤平酒造、吉崎酒造、須藤本家、江沢商店)

内容：新酒の試飲、久留里駅前水汲み広場周辺で物産販売、

久留里藩士田丸邸宅特別公開

※特製お猪口&ホルダー付き新酒試飲券は、1,000 円で販売されます

問合先：久留里新酒まつり実行委員会

電話：0439-27-2875(担当:久留里観光交流センター)

【 駅からハイキング 】

期間：2月28日(水)~3月3日(日)

受付場所：久留里観光交流センター

※3月3日のみ JR 久留里駅前特設テントで受付

受付時間：9:00~12:00



その他：参加予約は不要です。

問合せ：駅からハイキング事務局 電話:03-6386-9503

【本件に関する問い合わせ先】

君津市 経済環境部 経済振興課 担当:池田

電話:0439-56-1325 FAX:0439-56-1314

メール:kanko@city.kimitsu.lg.jp



君津市



©SDBE・さかなクン

君津市は、さかなクンがキャプテンを務める

「一般社団法人 SD BlueEarth・青い地球を育む会」を応援しています。

令和6年2月14日
教育委員会

【きみつ SDGs×つながる山・川・海学習プログラム】
参加小学校4校がオンラインで学習発表会を実施します

きみつ SDGs×つながる山・川・海学習プログラムの今年度の総まとめとして、参加校4校による、学習発表会をオンラインで実施します。

先日1月20日に実施した「すすめ！さかなクン研究室 in 君津」において、発表を行った八重原小学校・周西小学校・周西の丘小学校・貞元小学校による、その後に実施した学習を踏まえた学習のまとめとなります。

- 1 目的 ・自校の取り組みの発信の場の1つとする
・他校の取り組みを知ることによって、君津の山・川・海のつながりについて理解を深める
- 2 日時 令和6年2月16日(金)10:25~12:05
- 3 場所 各学校よりオンライン(Zoom)にて参加
※取材場所は君津市役所6F 教育センター奥会議室もしくは Zoom
- 4 対象 海洋教育パイオニアスクールプログラム実施の4年生以上の実施学年
(八重原小学校・周西小学校・周西の丘小学校・貞元小学校)
- 5 ゲストティーチャー
(公財)笹川平和財団 海洋政策研究所 特別研究員 日置光久 様



君津市は、さかなクンがキャプテンを務める

「一般社団法人 SD BlueEarth・青い地球を育む会」を応援しています。

6 取材申し込みについて

取材を希望される場合は、実施前日の正午までに、下記担当までご連絡ください。
オンラインで取材希望の方には Zoom の ID とパスワードをお伝えいたします。

【本件に関する問い合わせ先】

君津市 教育委員会 教育センター 担当:田仲
電話:0439-56-1647 FAX:0439-56-1648
メール:kyouiku-c@city.kimitsu.lg.jp

令和6年2月14日
財 政 部

令和5年度君津市一般会計補正予算（第8号）をお知らせします

国の総合経済対策による低所得世帯への給付金や国の補正予算に伴い実施する事業などについて計上したもので、歳入歳出それぞれ13億8,978万1千円を増額し、歳入歳出予算の総額を402億8,537万2千円とします。

◇国の総合経済対策(R5 予備費分)に伴う事業

- **低所得世帯物価高騰対応重点支援給付金給付事業 3億2,117万5千円**
(個人住民税均等割のみ課税される世帯に1世帯あたり10万円を給付します。また、低所得世帯に属する18歳以下の子ども1人あたり5万円を加算して給付します。)
- **市民税賦課事務費 733万7千円**
(令和6年度に定額減税を実施するため、個人住民税システムを改修します。)

◇国の補正予算に伴う事業

補助金の追加交付を受け、令和6年度に予定していた事業を前倒して執行します。

- **道路新設改良 大手内後楽線道路改良(浦田地先) 1,470万円**
(大手内後楽線の測量及び設計業務を行います。)
- 歩道整備事業8号環線(大山野～小山野地先) 760万円**
(市道8号環線の歩道整備について測量業務を行います。)
- 神門地区道路拡幅事業 1,610万円**
(神門地区の道路拡幅に係る測量及び設計業務を行います。)
- 橋梁長寿命化事業 8,748万9千円**
(旧小糸橋の撤去工事を行います。)

※2月15日の本会議に提出しますので、公表についてはご配慮ください。
※補正予算書は、本会議提出後に本市ホームページに掲載する予定です。

【本件に関する問い合わせ先】
君津市財政部財政課 担当:浅倉
電話:0439-56-1636 FAX:0439-56-1404
メール:zaisei@city.kimitsu.lg.jp

令和 6 年 2 月 14 日
 総 務 部

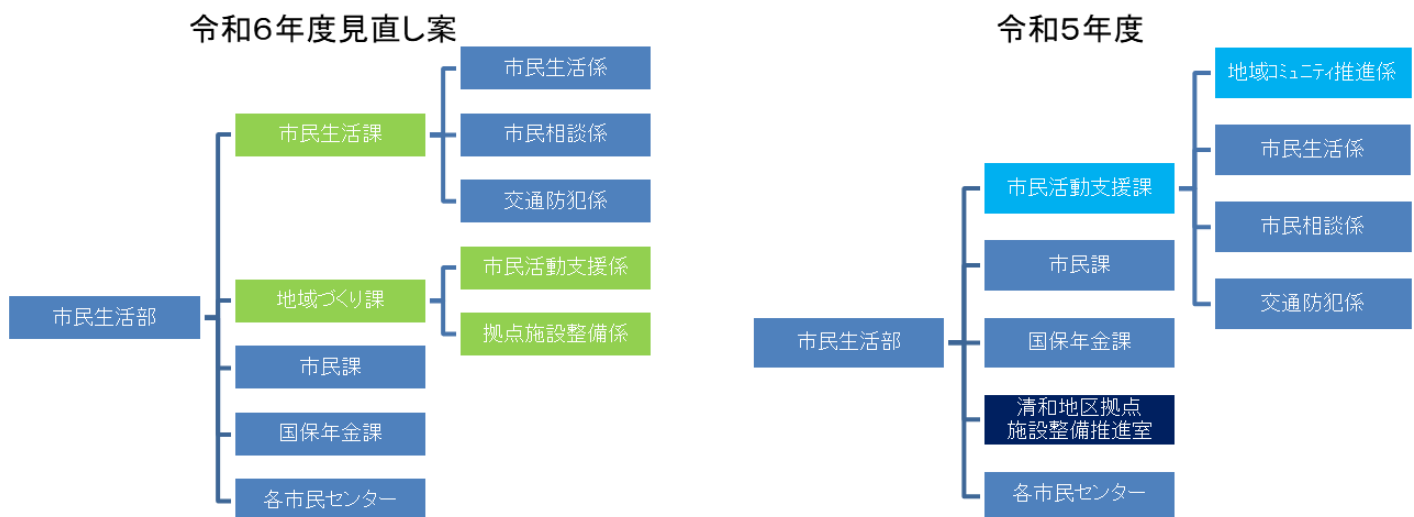
令和 6 年度行政組織の見直し

地域の拠点づくりを推進するため、地域づくり課を設置します！

総合計画の3年目を迎え、前期基本計画(令和4年度～8年度)の中間年度にあたり、将来都市像「ひとが輝き 幸せつなぐ きみつ」の実現に向けて、同計画を着実に実行していくため、「地域の拠点づくり」の組織体制を強化します。

1 組織の再編

(1) 地域の拠点づくりをソフト及びハードの両面から一体的に推進するため、「市民生活部」に「地域づくり課」を新設し、市民活動の支援や市民協働によるまちづくりと、小糸地区及び小櫃地区の拠点施設整備を推進します。



(2) 君津市学校再編実施プログラムの進捗状況を踏まえ、「教育部学校再編推進課」を廃止し、「教育部教育総務課」に「学校再整備推進室」を設置します。

2 所掌事務の見直し

第2次君津市空家等対策計画の策定に伴い、空家等対策を含めた住宅政策を「建設部建築課」に一元化します。

3 課名の見直し

「福祉部障害福祉課」の表記を「福祉部障がい福祉課」とします。

【本件に関する問い合わせ先】

君津市 総務部 総務課 担当:川名

電話:0439-56-1481 FAX:0439-56-1404

メール:somu@city.kimitsu.lg.jp



令和 6 年 2 月 14 日
企 画 政 策 部

きみつ大好きだぜ！応援団の輪をさらに拡大！ 「君津ファンクラブ」を設立します！

市では君津の魅力を市内外に発信するため、氣志團の綾小路翔さんが團長を務める「きみつ大好きだぜ！応援団」を令和4年1月に発足しました。君津を愛する皆さんの輪をさらに広げるため、どなたでも無料で入会することができる君津市のファンクラブ「君津ファンクラブ」を新たに設立します。



- 1 募集開始日 令和 6 年 2 月 15 日(木)から
- 2 応募フォーム <https://logoform.jp/form/Tpmw/493505>
- 3 入会特典
 - 1) 電子会員証を発行
 - 2) メールマガジンを配信(君津のイベント・魅力・お得情報等を記載)
 - 3) お年玉プレゼント企画を実施(予定)
きみぴょんグッズ等が当たる抽選会を行います
- 4 活動内容
 - 1) SNS を活用した君津の魅力発信
 - 2) 君津ファンクラブ レポーター部などを発足
※広報きみつに君津の魅力を発信する新コーナーを連載予定
- 5 特設サイト きみつ大好きだぜ！応援団「君津ファンクラブ」
<https://www.city.kimitsu.lg.jp/site/funclub/>
※令和 6 年 4 月 1 日から本格活動開始予定です

【本件に関する問い合わせ先】

君津市 企画政策部 政策推進課 担当:坂井・石黒
電話:0439-56-1288 FAX:0439-56-1628
メール:seisaku@city.kimitsu.lg.jp



君津市は、さかなくんがキャプテンを務める

「一般社団法人 SD BlueEarth・青い地球を育む会」を応援しています。

君津ファンクラブの組織イメージ



さまざまな入口から君津を知り、君津のファンになった人々が集う新たなプラットフォームです。

令和6年2月14日

企画政策部

コカ・コーラボトラーズジャパン株式会社様から サイクル関連備品を寄贈いただきました

君津市と包括連携協定を締結しているコカ・コーラボトラーズジャパン株式会社様より、地域活性化及びスポーツ振興に関する取り組みの一環として、清和地域複合拠点施設へサイクル関連備品を寄贈いただきました。

清和地域複合拠点施設がサイクリストの新たな立ち寄り拠点として定着するよう、寄贈いただいたサイクル関連備品を活用し、以下の日程でサイクリストから意見などを聞かせてもらう「立寄りお試しDAY」を実施します。

- ・ 第1回 令和6年2月18日(日曜日)9時～13時
- ・ 第2回 令和6年3月9日(土曜日)9時～13時

- 1 寄贈者 コカ・コーラボトラーズジャパン株式会社ベンディング千葉東支店
支店長 長谷川 学 様
- 2 寄贈品 サイクルラック 2台、簡易テント 1台、テーブルベンチ 1台
- 3 設置場所 清和地域拠点複合施設「おらがわ」
- 4 寄贈日 令和6年2月13日

【寄附贈呈式の様子】



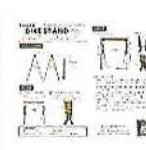
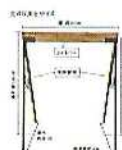
【本件に関する問い合わせ先】

君津市 企画政策部 政策推進課 担当:石井・小尾
電話:0439-56-1288 FAX:0439-56-1628
メール:seisaku@city.kimitsu.lg.jp

バイクスタンド サイクルスタンド ロードバイク
クロスバイク BMX MTB サドル引っ掛け式 自転
車スタンド 自転車置き場 駐輪場 (ブラック)



画像にマウスを合わせると拡大されます



BIKE STAND ブラック



商品紹介

スポーツ自転車などのキックスタンドのない自転車用（ロード・クロス・BMX・MTB）で、サドル掛けタイプ簡易型のバイクスタンドです。

商品特徴

本体フレームは鉄製で耐候性のある粉体塗装仕上げとなっており、折り畳み機能はありませんが、その分しっかりと荷重を支えます。

商品詳細

・製品サイズ

⇒W約92cm×D約66cm×H約110cm

・製品重量

⇒約6kg

・搭載可能台数

⇒2~3台

・要組み立て

お届け日：7日



使用イメージ

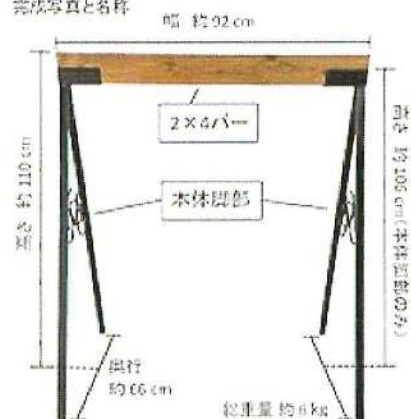
- どんな方でもバイクスタンドとわかるような本体の自転車モチーフがアクセントで、店舗や駐輪場、個人宅のガレージでもおしゃれにお使いいただけます。
- 付属のバーは、2×4材となっており、使用したい自転車の台数や設置場所に合わせてホームセンターなどで2×4材を購入いただければ、お客様仕様のバイクスタンドにカスタマイズできます。

※安全上、6フィート(182cm)未満の2×4材でのご使用をお願いいたします。

- 購入された2×4材にステンシルで店舗の名前を入れたり、色を塗ったりなどDIYにより、お客様好みにアレンジして楽しめるようになっております。

完成写真と組立方法

完成写真と名称



完成写真と名称・詳細寸法

純国産のバイクスタンド！

「アイアン × 木」というおしゃれな組み合わせなので、カフェや個人宅のガレージにもぴったりです。

ブラックとオリーブグリーンの二色展開となっています。



パッケージ内容物

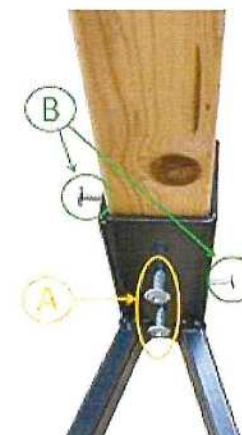
※本製品の組立にはプラスドライバーが必要です。

- 【内容物】
- ・本体脚部：左右1台ずつ
 - ・2×4 バー：1本
 - ・取付ネジ：10本(予備2本含む)
 - ・取扱説明書



組立方法①

本体脚部の内側の向きを間違えないように、バーを上から合わせます。



組立方法②

必ず先に取付ネジAの2カ所をネジ留めし、次にBの2カ所の順番でネジ留めしてください。

Fungoal かんたん ワンタッチ テント 3x3m [イエ
ロー 黄] 運動会 スポーツ大会 イベント 業務用 簡易
テント



お届け日：7日



再生木材テーブルベンチ 対面タイプ RPウッドタイプ



再生木材テーブルベンチ 対面タイプ RPウッドタイプ ★★★★★(0件の商品レビュー)

●特長：

- 再生木材を使用したテーブルベンチです。
- 廃木粉と樹脂を複合化した再生木材を使用しています。
- 耐水、耐久はもちろん、腐りません。
- 廃木材と廃ABS樹脂を高度な配合技術をもって複合化した素材のRPウッド(再生木材)を使用したベンチです。

●用途：

工場、商業施設、学校、公共施設、公園、サービスエリア、観光地、テーマパーク、お庭、ベランダ、病院、ホテル、レジャー施設、複合施設等

●注意：

- ※本製品は組立作業が発生します。同梱の組立説明書に沿って正しく組み立ててください。
- ※火気厳禁 ※分解、改造をしないでください。破損、変形した場合は直ちに使用を中止して購入店へご連絡ください。
- ※背や肘掛けに乗ったり、座面に立ち上がらないでください。
- ※ネジは定期的にゆるみがないか点検(締め直す)して下さい。
- ※再生木材は、設置環境によっては、経年変化により、色が退色、ヒビ、ササクレが発生する場合があります。あらかじめご了承ください。
- ※再生木材は、リサイクル材を使用しているため、多少の不揃いが生じることがあります。材質の性質をご理解の上、あらかじめご了承ください。

●材質： 天板：再生木材(RPウッド)/座：再生木材(EM/RPウッド)/脚部：Φ48.6鋼管 合成樹脂焼付塗装仕上 ●質量(kg)： 87 ●色： ブラウン(RPウッド) ●タイプ： 対面チェアタイプ ●高さH(mm)： 700 ●梱包数： 2 ●奥行D(mm)： 1370 ●幅W(mm)： 1800 ●主材質： 再生木材(RPウッド) ●寸法SH(mm)： 380 ●グリーン購入法： 適合

●内容量：

1台

令和6年2月14日
教育委員会

「令和5年度君津市優秀な教職員表彰」
表彰者を決定しました

君津市優秀な教職員表彰は、学校教育において、勤務成績が優秀で、地道な努力を重ね優れた実績をあげている教職員を教育委員会が表彰することにより、教職員及び学校全体の教育力の向上を図ることを目的としています。

今年度の表彰者は、以下の1名の教職員です。

- ・ 山元 佳織 教諭(貞元小学校)
※2月7日付け表彰

【本件に関する問い合わせ先】

君津市 教育委員会 教育総務課 担当:一田
電話:0439-56-1456 FAX:0439-56-1627
メール:kyouiku@city.kimitsu.co.jp



君津市は、さかなクンがキャプテンを務める
「一般社団法人 SD BlueEarth・青い地球を育む会」を応援しています。