

令和4年8月25日

経済環境部

**市制施行 50 周年記念事業
「名水サミット in きみつ」を開催します**

本市、久留里地区の自噴井戸から湧き出している良質な地下水は、平成 20 年 6 月に「生きた水・久留里」として県内で唯一、平成の名水百選に選定されました。

名水百選が所在する市町村で組織される全国水環境保全市町村連絡協議会では、水質環境の保全啓発を目的とした「名水サミット」を毎年行っており、今年度は君津市を会場に「名水サミット in きみつ」を開催します。

なお、県内では初めての開催となります。

1 期 日 令和4年9月24日（土）、25日（日）

2 会 場 1 日目：君津市民文化ホール・大ホール
2 日目：久留里市場・久留里城址資料館

3 内 容

時間	内容	備考
9月24日 10:30～11:00	全国水環境保全市町村 連絡協議会全国大会（関 係者のみ参加可能）	次回開催地などを審議
9月24日 13:00～16:30 （12:00 開場）	名水シンポジウム （一般参加可能）	全体テーマ：「水と共鳴する伝統の技」 講演①名水紹介：鈴木喜計氏（君津シ ステムグループ社主） 講演②上総掘り：小高春雄氏（君津市 文化財審議会委員） 講演③長板中形・藍形染：松原伸生氏 （市内に在住する藍形染作家） ■ パネルディスカッション コ-ディネーター：石村比呂美氏（かずさエ フエム㈱代表取締役） パネラー：▼都築廣志氏（久留里地区 住民代表）▼長田英二氏（君津市小糸 花卉園芸組合長）▼宮崎洋史氏（㈱宮 崎酒造店代表取締役）▼石井宏子市長
9月25日 8:30～13:00	オブショナルツアー （関係者のみ参加可能）	久留里市場の自噴井戸、久留里城址資 料館等の見学 ※9:15 観光交流センター集合予定

4 入場料・特典

無料

※来場者には、名水カード、名水ペットボトル（500ml）をプレゼントします

5 関連イベント

久留里城址資料館企画展「不思議な水の穴 -川廻し・二五穴・上総掘り-

詳細は、別紙（資料2）のとおり

6 その他

- ・新型コロナウイルスの感染拡大状況によっては、開催内容や開催方法を変更する可能性があります。
- ・名水サミットの取材を希望される場合は、9月22日（木）17時までに担当課までご連絡ください。

【本件に関する問い合わせ先】

君津市経済環境部環境保全課 担当：川嶋、武江

電話：0439-56-1212 FAX：0439-56-1314

メール：kankyo-h@city.kimitsu.lg.jp

全国水環境保全市町村連絡協議会 加盟市町村一覧

加盟数：176 市町村(令和4年度時点)

北海道・東北ブロック (25)

京極町、利尻富士町、千歳市、東川町、美深町、弘前市、平川市、十和田市、深浦町、中泊町、岩泉町、八幡平市、盛岡市、一関市、美郷町、湯沢市、にかほ市、西川町、東根市、庄内町、磐梯町、北塩原村、喜多方市、新地町、福島市

関東ブロック (37)

大子町、日立市、塩谷町、佐野市、甘楽町、東吾妻町、上野村、片品村、寄居町、熊谷市、秩父市、新座市、小鹿野町、長南町、君津市、国分寺市、青梅市、東久留米市、秦野市、山北町、忍野村、北杜市、甲府市、都留市、山梨市、津南町、長岡市、村上市、関川村、胎内市、妙高市、飯田市、安曇野市、白馬村、松本市、木祖村、木島平村

東海・北陸ブロック (33)

黒部市、入善町、上市町、立山町、砺波市、富山市、高岡市、南砺市、滑川市、白山市、輪島市、七尾市、小松市、若狭町、大野市、小浜市、郡上市、岐阜市、関市、美濃市、養老町、大垣市、下呂市、清水町、静岡市、浜松市、三島市、富士宮市、犬山市、岡崎市、四日市市、名張市、志摩市

近畿ブロック (20)

彦根市、米原市、高島市、愛荘町、舞鶴市、井手町、島本町、西宮市、神戸市、多可町、香美町、宍粟市、天川村、曾爾村、東吉野村、田辺市、新宮市、那智勝浦町、古座川町、串本町

中国・四国ブロック (34)

米子市、鳥取市、湯梨浜町、伯耆町、海士町、隠岐の島町、安来市、吉賀町、真庭市、岡山市、鏡野町、新見市、府中町、呉市、北広島町、美祢市、岩国市、萩市、周南市、吉野川市、三好市、海陽町、小豆島町、西条市、松山市、西予市、新居浜市、四万十町、梶原町、津野町、中土佐町、四万十市、越知町、高知市

九州ブロック (27)

うきは市、東峰村、有田町、小城市、島原市、諫早市、宇土市、南阿蘇村、菊池市、産山村、熊本市、嘉島町、由布市、竹田市、豊後大野市、玖珠町、小林市、綾町、屋久島町、湧水町、南九州市、鹿児島市、指宿市、志布志市、知名町、南城市、北中城村

第36回 全国水環境保全市町村連絡協議会全国大会



君津市
マスコットキャラクター
きみびよん

ながいたちゅうがた
長板中形・
あいかたぞめ
藍形染

江戸時代から伝わる
型染技法の一つ。
鮮やかな藍と白の
コントラストが特徴。

サミット

in
きみつ

2022
9/24^土

名水シンポジウム

13:00～16:30(開場12:00)

会場 君津市民文化ホール(大ホール)
住所/千葉県君津市三直622番地

入場無料 ご来場者には名水カードと名水ペットボトルをプレゼント
※新型コロナウイルスの感染拡大状況によっては、内容を変更する可能性があります。

同時開催 企画展
「不思議な水の穴 一川廻し・二五穴・上総掘り」
9/13^火 ▶ 12/11^日
会場/君津市立久留里城址資料館

水と共鳴する伝統の技



久留里の龍水

かずさぼり
上総掘り

古くから久留里地区の
生活を支えてきた
自噴井戸の掘削技術。



主催/君津市(全国水環境保全市町村連絡協議会事務局) 後援/環境省・千葉県

お問合せ/全国水環境保全市町村連絡協議会 〒299-1192 千葉県君津市久保2丁目13番1号(君津市環境保全課内) TEL:0439-56-1212 FAX:0439-56-1314

君津市市制施行50周年記念事業

※シンポジウム講演者である松原伸生氏の作品をデザインの一部に使用しています。

水と共鳴する伝統の技

平成の名水百選に選定されている地下水「生きた水・久留里」をはじめ、本市では、豊富な水が私たちの生活に恩恵を与えています。久留里の地下水がどのようなメカニズムで湧き出しているのか、本市の豊かな水と伝統技術にどのようなつながりがあるのか理解を深めながら、水の大切さについて一緒に考えてみませんか。

名水シンポジウム

会場／君津市民文化ホール(大ホール)

日時／2022年9月24日(土)13:00~16:30(開場12:00)



講演①名水紹介

13:30~14:00(予定)

学術的に見た
久留里地区の地下水

講演者

鈴木 喜計

(すずきよしかず)

1951年 小櫃村(現 君津市)に生まれる
木更津高校・千葉工業大学卒業・茨城大学大学院理工学研究科博士後期課程単位取得退学
1973年 君津市に奉職、技術吏員として31年間環境部に勤務
環境庁・通産省などで専門委員・
東京大学先端技術研究センター客員研究員、
千葉県史執筆委員などを歴任
地下水の量と質・地質汚染・廃棄物最終処分場・
残土石・地震災害などを研究する「環境地質学者」
2004年 自然科学+工学+公衆衛生学を駆使して地球環境の修復と創造
を实践する「君津システムグループ」を起業
現在 グループ社主、君津市環境審議会委員、著述業、発明家、篤志家、
農業従事者
受賞 紺綬褒章・日本地質学会小籾賞・日本地質学会賞・環境賞・君津市
長表彰等



講演②伝統技術 上総掘り

14:00~14:30(予定)

今も受け継がれている
上総掘りの伝統技術

講演者

小高 春雄

(おだか はるお)

学生時代から君津郡内の遺跡調査に参加
その後、公立中学校社会科教諭から千葉県教育委員会へ移り、旧千葉県立上
総博物館(現 木更津市立博物館金の鈴)在籍時に国指定重要民俗文化財
「上総掘りの用具」指定担当
現在、夷隅郡大多喜町職員

パネルディスカッション

「多様な価値を持つ地下水を 後世に残すために」

コーディネーター

石村 比呂美

かずきエフエム(株)
代表取締役・パーソナリティ

パネリスト

都築 廣志

久留里地区住民代表
君津市副次核対策協議会元事務局長

宮崎 洋史

酒造組合関係
(株)宮崎酒造店 代表取締役

長田 英二

カラー栽培関係
君津市小糸花卉園芸組合長

石井 宏子

千葉県君津市長



講演③伝統技術 長板中形・藍形染

14:30~15:10(予定)

長板中形・藍形染と
水の関わり

講演者

松原 伸生

(まつばらのぶお)

1965年 東京都江戸川区に生まれる
1984年 都立工芸高等学校デザイン科卒
業後、父、松原利男に長板中形・藍
形染を師事、
住居・工房を君津市に移設
2000年 第40回伝統工芸新作品展 奨励賞
2007年 第41回日本伝統工芸染織展
東京都教育委員会賞
2008年 千葉県美術展(県展)県展賞
2014年 第61回日本伝統工芸展
高松宮記念賞
2016年 君津市長表彰
2018年 第38回伝統文化ポラ賞 優秀賞
2020年 第67回日本伝統工芸展
日本工芸会保持者賞
2021年 紫綬褒章受章

令和4年8月25日
教 育 委 員 会

久留里城址資料館企画展

「不思議な水の穴 ^{かわまわ}-川廻し・^{にごうあな}二五穴・^{かすさほ}上総掘り-」を開催します

水を導く「穴」という共通の特徴を持つ「川廻し」「二五穴」「上総掘り」。これらの新田開発・水利の形態は、全国的にもユニークな技術や設備です。自然環境の個性を利用して整備され、100年以上現役で産業や暮らしを支えてきたものも少なくありません。

「名水サミット in きみつ」の開催に合わせて、水にまつわる3種の穴を紹介する企画展を久留里城址資料館で開催します。

- 1 期 間 令和4年9月13日（火）から12月11日（日）
※休館日：月曜日（9月19日・10月10日は開館）
祝日の翌日（9月20日、9月27日、10月11日、
11月4日、11月24日）
- 2 開館時間 午前9時から午後4時30分
- 3 会 場 久留里城址資料館2階・展示室
- 4 展示資料 実物資料50点 写真パネル50点
- 5 入 館 料 無料
- 6 関連イベント
 - 1) 講演会
日時：令和4年11月12日（土）午後1時30分から3時
会場：上総地域交流センター（上総公民館）
講師：八木令子氏（千葉県立中央博物館 上席研究員）
テーマ：地形図から読み解く房総の河川流域の人と自然
-川廻し地形などを例に-（仮）
 - 2) その他
企画展出張解説会、上映会、上総掘りの足場建て、自噴井戸見学会、二五穴見学会、川廻し見学会を開催します



滝の沢の川廻し隧道の古写真
※現在、この隧道には近づけません

【本件に関する問い合わせ先】

君津市立久留里城址資料館 担当：布施

電話：0439-27-3478 FAX：0439-27-3452

メール：kururi-j@city.kimitsu.lg.jp

不思議な水



川廻しかわまわ・二五穴にごうあな・上総掘りかずさぼ

令和4年度

君津市立久留里城址資料館企画展

令和4年

9月13日(火) ▶ 12月11日(日)

9:00 ▶ 16:30 入館無料

休館日：月曜日(9/19・10/10は開館)・祝日の翌日

(9/20・※9/27・10/11・11/4・11/24) ※9/27は9/23(祝)の振替

会場：君津市立久留里城址資料館 2階展示室



〒292-0422 千葉県君津市久留里字内山 Tel.0439-27-3478

君津市立久留里城址資料館

9/24(土)

13:00 ▶ 16:30

名水サミットinきみつ

開催！ 入場無料

会場：君津市民文化ホール

※詳しくは広報きみつ9月号・君津市ホームページをご覧ください。

講演会

「地形図から読み解く房総の河川流域の人と自然 -川廻し地形などを例に- (仮題)」

日時：11/12(土) 13:30~15:00

講師：八木令子氏 (千葉県立中央博物館 上席研究員)

会場：上総地域交流センター (上総公民館) 君津市久留里市場192-5

申込：電話受付先着順 9/1~ (定員70名)

関連行事

1 企画展出張解説会 ※2回実施・同内容

① 10/2(日) 10:00~12:00

上総地域交流センター (上総公民館) 君津市久留里市場192-5

② 10/9(日) 14:00~16:00

生涯学習交流センター (君津中央公民館) 君津市久保2-13-2

演題1 企画展『不思議な水の穴』を詳しく解説!

解説：展示担当職員

演題2 コツコツ調査隊「釜生地区の用水どこから、なぜ!」

講師：渡辺貞夫氏 (資料館コツコツ調査隊)

申込：電話受付先着順 9/1~ (定員各50名)

2 上映会 ※6回実施・同内容

期日：9/25(日)・10/22(土)・11/23(水・祝)

時間：① 10:00~12:00 ② 14:00~16:00

内容：「上総掘り-伝統的井戸掘り工法-」・「二五穴」・「近世新田開発史」

会場：久留里城址資料館 申込：不要

3 上総掘りの足場建て2022

日時：10/30(日)・11/6(日) 9:00~12:00

講師：元「小糸遊水の里」のみなさん

会場：久留里城址資料館 申込：電話受付先着順 9/1~ (定員10名)

4 見学会

① 久留里の自噴井戸 10/10(月・祝) ※2回実施・同内容

時間：① 10:00~11:30 ② 14:00~15:30

場所：久留里市場 (久留里駅集合) 徒歩移動 案内：当館職員

申込：電話受付先着順 9/1~ (定員各15名) 参加費：150円 (保険料・資料代)

② 二五穴 11/27(日) ※市内松丘地区

講師：石井米夫氏 (大原台土地改良区前理事長)

申込：電話受付 11/1~ ※詳細はホームページと広報きみつ11月号で。

③ 川廻し 12/10(土) ※市内亀山地区を予定

講師：前田拓志氏 (日本大学文理学部地理学科助手)

申込：電話受付 11/1~ ※詳細はホームページと広報きみつ11月号で。

※見学・体験以外は参加無料。※「親子・上総掘り掘削体験」を計画中!

※感染症の拡大により予定を変更する場合があります。

※お申込み時の個人情報は、保健所などの行政機関に提供することがあります。

会場
君津市民
文化ホール
9/24(土) 13:00・16:30 入場無料
名水サミットinきみつ 開催!
※詳しくは広報きみつ9月号、君津市ホームページをご覧ください。

〒292-0422 千葉県君津市久留里字内山 TEL0439-27-3478

君津市立久留里城址資料館

君津市は、水を導く「穴」を特徴とした、「川廻し」「二五穴」「上総掘り」の代表的な所在地です。これらは自然環境の特徴を上手に利用した、全国的にもユニークな技術や設備で、その構造や景観を不思議に思われた方も多くでしょう。展示では、現代まで続く3つの生きた土木遺産について、そのしくみや、歴史資料などを紹介します。

川廻しは、房総丘陵周辺に所在する独特な川の付け替え工事で、主に川跡の水田化を目的に行われました(現代はトンネルの滝で有名)。展示では、伝承される史料や、古写真などと併せて、航空写真や地図から川廻しを紹介します。



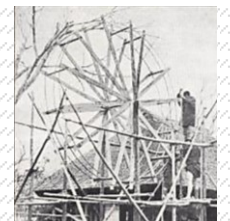
「豊英村坑渠」部分 迅速測図原図複写
1881年 国土地理院ウェブサイト

二五穴は、房総丘陵のトンネル主体の用水路で、幅2尺、高さ5尺(約60×150cm)の寸法が、その名の由来です。保存されていた古文書や流路の絵図、奉納された絵馬や記念碑、管理の様子などを紹介します。



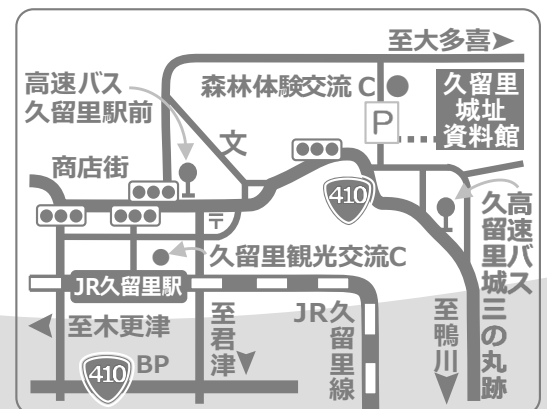
二五穴の内部
(水の流れていない状態)

上総掘りは、君津市域の職人の工夫により、明治中期に成立した深井戸掘削技術です。この展示では、掘削の用具、職人の日記や地質の記録、掘削や地下水自噴の仕組み、各地に広がった記録の一端などを紹介します。



インドで出版された『KAZUSA SYSTEM』1916増刷版 挿図部分

展示と行事の情報は
当館ホームページで随時更新▶



鉄道 JR久留里線久留里駅 徒歩35分

高速バス (東京鴨川線・千葉鴨川線)

久留里駅前停 徒歩30分

久留里城三の丸バス跡バス停 徒歩15分

自家用車 圏央道木更津東ICから鴨川方面へ15分

令和4年8月25日

経済環境部

【ゴルフ場と連携！】
現地で気軽に「ふるさと納税」ができる
IoT ふるさと納税自動販売機を県内で初めて設置します

君津市では、これまで主にインターネット上でふるさと納税を募り、多くの方々から支援をいただけてきました。

新たなふるさと納税のカタチとして、実際に本市を訪れた際に地域の魅力を感じながら、その場で気軽にふるさと納税をして返礼品を受け取ることができる「IoT ふるさと納税自動販売機」を県内で初めて設置します。返礼品は、設置場所であるゴルフ場の利用券などです。

民間企業と連携して整備することで、利用者や売上の増加、リピーターの獲得などにより、更なる地域活性化を図ります。

- | | |
|----------|---|
| 1 稼働開始 | 令和4年9月1日（木）から |
| 2 設置場所 | 鹿野山ゴルフ倶楽部（君津市鹿野山288）
ジャパンPGAゴルフクラブ（君津市平田223） |
| 3 対象の返礼品 | ゴルフ場利用券など |

【ふるさと納税自動販売機の使い方】

- ① タッチパネル上に表示された一覧から返礼品を選ぶ
- ② 納税者情報を入力する（免許証等の読み取りによる自動入力も可）
- ③ クレジットカードで決済する
- ④ 発行されたレシートを施設の職員に渡すと、その場で返礼品（施設の利用券等）が受け取れる
- ⑤ 税控除に必要な書類は後日郵送で届く

【本件に関する問い合わせ先】
君津市経済環境部経済振興課 担当：田中
電話：0439-56-1384 FAX：0439-56-1314
メール：keizai@city.kimitsu.lg.jp

令和4年8月25日
経済環境部

インターネットで君津の農産物をお得に購入できる！
きみつお得便フェアを開催します

市内で生産された農水産物などの商品をWEBアンテナショップ（ありがとねっと）で販売します。君津市産農産物販売促進支援として、商品の割引特典や対象商品の送料無料キャンペーンも同時に実施します。

1 期間 令和4年9月1日（木）午前9時から
12月28日（水）午後11時59分



2 サイト きみつお得便フェア特集ページ
<https://jes-arigatonet.com/html/page35.html>

3 参加販売店 味楽団さだもと店、なごみの里、はちみつ工房、渡邊いちご園、カズサの郷 愛彩畑、光永ファーム直売所、西野直売所 Kokko、猟師工房ランド

4 特典 ① 対象商品が送料無料
② お米のセット商品が500円OFF
③ 3,000円以上購入で1,000円OFF
※予算が上限に達した時点で、予告なく終了する場合があります。

【本件に関する問い合わせ先】
君津市経済環境部農政課 担当：筒井
電話：0439-56-1671 FAX：0439-56-1314
メール：nousei@city.kimitsu.lg.jp

ありがとねっと事務局 担当：柳田
電話：0120-69-2260（フリーダイヤル）
メール：info@jes-arigatonet.com

きみつ お得便 フェア



君津市
マスコットキャラクター
きみびん



千葉県PRマスコットキャラクター
チーバくん
千葉県許諾 第A2392-3号

9/1 (木) ~ 12/28 (水) ※

※フェアは予告なく終了する場合がございます。

参加販売店の商品がお得な3つの特典

1

対象商品が
送料無料

2,000円以上の対象商品
が送料無料! (※1)



2

お米セットが
500円OFF

君津市産のお米を含む
セット商品が500円割引!
(※2)



3

3,000円以上で
1,000円OFF

3,000円以上のお買い上げ
で利用できる1,000円割引
クーポンプレゼント!



※1: 商品ごとの発送となるため、複数の商品をまとめて発送することはできません。予めご了承ください。

※2: 商品名に「お得ボックス」というキーワードがついている商品が対象となります。



生産者と消費者をつなぐ
ありがとうねっと

<https://jes-arigatonet.com>

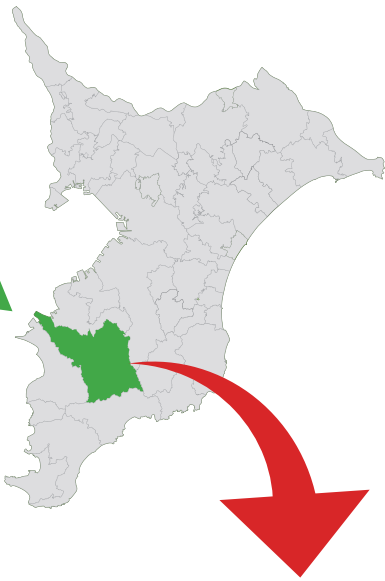


ありがとうねっと



きみつお得便フェア参加販売店

千葉県
君津市



JAきみつ農産物直売所
味楽園さだもと店

なごみの里

はちみつ工房

渡邊いちご園

カズサの郷
愛彩畑

光永ファーム直売所

西野直売所Kokko

猟師工房ランド



令和4年8月25日

福祉部

【タクシー等共通利用券を交付】
高齢者の外出を支援します！

在宅で生活している75歳以上の高齢者を対象に、コミュニティバスやタクシーなど複数の公共交通機関で使用できる共通利用券を発行し、買い物や通院等の必要な外出や社会参加を支援します。

- 1 対象 君津市在住、在宅の75歳以上高齢者（令和5年4月1日時点まで）
- 2 内容 利用券6,000円分（100円券×60枚）
- 3 期間 令和4年9月1日（木）から令和5年3月31日（金）
- 4 利用対象 市の指定する交通事業者（タクシー、路線バス、コミュニティバス、デマンドタクシー、小糸地区デマンドバス）
- 5 申請方法 (1) 郵送による申請
高齢者支援課に電話いただいた方へ申請書を郵送します
(2) 窓口による申請
高齢者支援課窓口、または各行政センター窓口で受付します
- 6 申込期間 令和4年9月1日から令和5年2月28日（火）
- 7 その他 本事業は事前申請式です。令和2年度に実施した「君津市いきいき高齢者外出支援事業」の利用者には、利用券を事前に送付します。

【本件に関する問い合わせ先】

君津市福祉部高齢者支援課 担当：伊藤

電話：0439-56-1731 FAX：0439-56-1440

メール：kourei@city.kimitsu.lg.jp

令和4年8月25日

企画政策部

君津市地域おこし協力隊員を指名しました！

都市地域の人材を本市に招致して、その方の定着を図るとともに、若者らの定住・地域の活性化を促進することを目的に、君津市地域おこし協力隊員を募集しました。

審査の結果、橋本亮（はしもとりょう）さんを君津市地域おこし協力隊員として指名することとなりました。

橋本隊員には、今後、地域住民の方々と協力しながら地域の活性化につながる活動を実施していただきます。

※本事業は、地方創生推進交付金を活用しています

1 プロフィール

- | | |
|---------|--------------|
| (1) 氏名 | 橋本亮（はしもとりょう） |
| (2) 前住所 | 東京都墨田区 |
| (3) 出身地 | 山形県米沢市 |
| (4) 現職 | 会社員 |

2 活動の概要

- | | |
|------------|------------------------|
| (1) 主な活動地域 | 上総地区 |
| (2) 活動内容 | サウナと大自然を活かした観光資源の開発 |
| (3) 指名期間 | 令和4年8月1日から令和5年3月31日（※） |

※ 成果等を勘案し、最長で令和6年3月31日まで延長することができます

【本件に関する問い合わせ先】

君津市企画政策部政策推進課

拠点形成推進室 担当：石井・江沢

電話：0439-56-1568 FAX：0439-56-1628

メール：seisaku@city.kimitsu.lg.jp

令和4年8月25日
財 政 部

令和4年度君津市一般会計補正予算（第5号）をお知らせします

国・県の補助金や寄附金の活用、公共施設の電気料金等の増額などを計上したもので、歳入歳出それぞれ9,259万8千円を増額し、歳入歳出予算の総額を370億7,706万円とします。

○住民税非課税世帯等に対する臨時特別給付金給付事業 900万円

（令和4年度に新たに非課税になった世帯が当初の見込みより増加したため増額します。）

○障害福祉サービス費支給事業 383万4千円

（国の補助金を活用し、障害福祉関係データベースの稼働に向けたシステム改修を実施します。）

○農業委員会による情報収集等業務効率化支援事業 96万2千円

（県の補助金を活用し、農地利用最適化推進委員のタブレット端末を導入します。）

○有害獣捕獲等促進事業ほか 102万1千円 ※寄附金額100万円

（寄附金を活用し、小動物用の捕獲檻等を購入します。）

○観光推進事業 335万5千円

（県の補助金を活用して、市内苺園のトイレ改修費用等を補助し、観光地の魅力向上を図ります。）

○消防活動備品等購入費 110万1千円 ※寄附金額100万円

（寄附金を活用し、消防活動備品等を購入します。）

○市民文化ホール改修事業 1, 377万7千円

(国の補助金を活用し、君津市民文化ホールのトイレ洋式化の改修を行うとともに、部材の価格高騰に伴う空調機等改修工事費を増額します。)

○保健福祉センター管理運営事業ほか 5, 954万8千円

(電気料金の高騰等により予算不足が生じる見込みのため増額します。)

【本件に関する問い合わせ先】

君津市財政部財政課 担当：古神子（こかご）
電話：0439-56-1636 FAX：0439-56-1404
メール：zaisei@city.kimitsu.lg.jp

令和4年8月25日

総務部

令和4年度君津市表彰式を開催します

君津市表彰規則に基づき本市の市政、社会、経済、文化の発展に貢献し、その功績が顕著な者あるいは、その善行が他の模範となる者を表彰するため、令和4年度君津市表彰式を開催します。

- 1 日 時 令和4年9月20日（火）午前10時から
- 2 場 所 君津市役所9階 議会全員協議会室
- 3 被表彰者 別紙のとおり
- 4 来 賓 千葉県議会議員、君津市議会議長、君津市議会副議長
- 5 市出席者 市長、副市長、危機管理監、教育長、総務部長等
- 6 その他 被表彰者名につきましては、表彰式当日まで公表を差し控えてくださるようお願いいたします。

※新型コロナウイルス感染症の感染状況により、予定が変更となる場合は、改めてご連絡いたします。

【本件に関する問い合わせ先】

君津市総務部秘書課 担当：海保・森

電話：0439-56-1564 FAX：0439-56-1383

メール：hisho@city.kimitsu.lg.jp

令和4年8月25日

総務部

ネーミングライツパートナーを募集します！

君津市では、新たな財源を確保し、市民サービスの向上及び地域経済の活性化を図るため、君津市が所有する施設に対するネーミングライツパートナーを募集します。

1 ネーミングライツ事業とは

市の公共施設等の名称に企業名や商品名等を冠した愛称を付ける代わりに、その企業から対価を得るネーミングライツを導入します。この制度により、新たな財源を確保し施設の適正な運営・維持に必要な費用を確保するとともに、民間のノウハウを活用した施設の魅力向上を図ります。対価は金銭ばかりでなく、施設で利用可能な製品やサービス等の提供なども可能です。

2 実施方法

ネーミングライツパートナーになることを希望する企業からの企画提案を受け付ける【提案型】により募集を行います。

3 対象施設

28施設（君津市民文化ホール、君津バスターミナル駐車場、君津市小糸スポーツ広場などのスポーツ施設、道路、公園など）

4 募集開始

令和4年9月1日（木）から

【本件に関する問い合わせ先】

君津市総務部総務課 担当：佐久間、鈴木

電話：0439-56-1360 FAX：0439-56-1404

メール：somu@city.kimitsu.lg.jp

令和4年8月25日
総務部

令和4年度君津市総合防災訓練を実施します！

地震の発生を想定し、市災害対策本部と指定避難所の開設・運営を連携させ、災害対応の初動体制の強化と地域防災力の向上及び防災意識の高揚を図ります。

1 実施日時

令和4年9月10日（土）午前9時から

※新型コロナウイルス感染症の感染拡大を防ぐため、参加者を制限して実施します。また、警報発表等の災害発生時には中止とします。

2 会場

市役所6階・災害対策室、生涯学習交流センター

3 訓練内容

シェイクアウト訓練、災害対策本部運営訓練、避難所開設・運営訓練など

4 参加機関

災害対策コーディネーター、自主防災会、千葉県、君津警察署、君津市消防団、東京電力パワーグリッド(株)木更津支社、かずさ水道広域連合企業団

【本件に関する問い合わせ先】

君津市総務部危機管理課 担当：鳥居・高田

電話：0439-56-1377 FAX：0439-56-1404

メール：kiki-kan@city.kimitsu.lg.jp

令和4年8月25日
新型コロナウイルス感染症対策本部

新型コロナウイルスワクチン接種及び
感染症に関する取組状況【第30報】

本市における新型コロナウイルスワクチン接種の状況や今後のスケジュール、感染症に関する取り組み状況についてお知らせいたします。

1 新型コロナウイルス感染症に係るワクチン接種

(1) 4回目接種について

① 対象者と接種券の発送

対 象 者		接種券の発送
(1)	3回目接種の完了から5か月以上が経過した <u>60歳以上の者</u>	3回目接種から4か月経過した方に順次発送します。 第1弾発送 6月3日 (以降2週間ごとに発送)
(2)	3回目接種の完了から5か月以上が経過した <u>18歳以上60歳未満の者のうち基礎疾患を有する者その他重症化リスクが高いと医師が認める者</u>	コールセンターへ申請 (申請に基づいて順次発送) 0120-220-116
(3)	3回目接種の完了から5か月以上が経過した <u>医療従事者、高齢者施設・障害者施設等の従事者</u> *7月22日追加	コールセンターへ申請 (申請に基づいて順次発送) 0120-220-116 (市内の主な施設は取りま とめの上、順次発送中)

*65歳以上の方については、接種場所・日時を指定して発送します。

② 接種開始 令和4年6月

③ 接種終了 令和4年9月30日

(現在、国において、今年度末まで延長の方向で調整中)

④ 接種方法 個別接種と集団接種の併用

(2) 集団接種会場と個別接種協力医療機関について

① 集団接種会場

・保健福祉センターふれあい館（保健C）

	日	月	火	水	木	金	土
7/22~8/31	保健C	保健C	保健C	保健C	休止	保健C	休止
9/1~9/30	保健C	保健C	保健C	保健C	保健C	保健C	休止

*祝日は原則、休止とする。

② 個別接種協力医療機関（18医療機関）

（9月の予定）

ワクチン種類	対象年齢	取扱医療機関
ファイザー	12歳～17歳	5か所
武田／モデルナ	18歳以上	18か所
ノババックス	12歳以上	1か所
小児ファイザー	5歳～11歳	3か所

(3) 市内の接種状況（回数） 8月24日集計時点

年齢区分	対象者の概数	1回目		2回目		3回目	
		接種完了	接種率	接種完了	接種率	接種完了	接種率
5歳から11歳	3,970	1,160	29.2%	1,000	25.2%		
12歳から17歳	3,890	3,230	83.0%	3,180	81.7%	1,790	56.3%
18歳から59歳	39,190	34,820	88.8%	34,670	88.5%	27,170	78.4%
60歳から64歳	5,210	4,870	93.5%	4,870	93.5%	4,500	92.4%
65歳から74歳	13,050	12,370	94.8%	12,350	94.6%	12,050	97.6%
75歳以上	13,890	13,180	94.9%	13,150	94.7%	12,830	97.6%
12歳以上合計	75,230	68,470	91.0%	68,220	90.7%	58,340	85.5%

4回目			
年齢区分	対象者の概数	接種完了	接種率
18歳から59歳		1,400	
60歳から64歳	4,500	1,250	27.8%
65歳から74歳	12,050	4,630	38.4%
75歳以上	12,830	6,500	50.7%
60歳以上合計	29,380	12,380	42.1%

*国が提供している「ワクチン接種記録システム（VRS）」から抽出したものの。

(4) 5回目接種について

国は、7月22日に、「オミクロン株に対応した新型コロナワクチンの接種体制確保について」を自治体に通知しました。

基本的な考え方として、オミクロン株対応ワクチンが開発中であることや諸外国の動向等を踏まえ、予防接種法に基づく予防接種に位置付ける方向で検討していくとしています。

接種の実施やその対象者、接種間隔等の方針が決定次第、速やかに通知される予定です。

2 新型コロナウイルス感染症に関する本市の取組状況について

市内における感染者の発生状況

○感染者数 8,729名(8月24日現在)

3 今後の対応について

国は、新型コロナウイルスの新規感染者が全国的に急増していることについて、行動制限は行わず、医療提供体制の拡充と日本版CDCを創設し、司令塔機能を強化して対応しており、専門家からも、ワクチン接種や換気などの基本的な感染対策を徹底することで対処できるとの認識が示されています。

千葉県は、7月以降、新規感染者数、病床稼働率等の増加が続いている状況を踏まえ、7月27日には県内すべての医療圏域において、病床確保のフェーズを2Bから3に引き上げました。

日常生活を維持し、かつ、社会経済活動を継続するためには、私たち一人ひとりが感染対策に取り組み、感染を拡大させない必要があります。

ワクチンの接種率につきましては、1・2回目接種は、高齢者の接種が約95%、全体での接種も約91%が完了しています。

3回目接種は、2月13日に接種を開始し、高齢者の接種が約98%、全体での接種も約86%が完了しています。

また、5月1日から開始となった12歳以上17歳以下の3回目接種率は約56%です。

5歳から11歳を対象とした小児接種については、1回目の接種が約29%、2回目の接種も約25%が完了しています。

重症化予防を目的に6月から始まった60歳以上の方と基礎疾患等のある方を対象とした4回目接種率は、42%となっています。

今後も、市民、事業者への情報提供の充実を図るとともに、市民の命と健康を守ることを最優先に、市でできることを常に考え、国、県と連携、行動し、アフターコロナを見据え、地域経済と生活の安定のための施策に、全力で取り組んでまいります。

【本件に関する問い合わせ先】

新型コロナウイルス感染症対策本部事務局
(君津市健康こども部健康づくり課) 担当：君島・入江
電話：0439-57-2230 FAX：0439-57-2234
メール：kenkou@city.kimitsu.lg.jp

令和4年8月25日

企画政策部

君津市ホームページのデザインをリニューアルします！

市の情報をより閲覧しやすくするため、君津市ホームページをユーザーに配慮したユニバーサルなデザインにリニューアルします。また、アクセスの約8割を占めるスマートフォンでの画面表示に対応させて、利便性の向上を図ります。

1 リニューアルページ切り替え日時

令和4年9月12日（月）午前10時頃

2 主なリニューアル内容

- (1) スマートフォン対応
- (2) よりユニバーサルなデザイン（UDフォント・UDカラーなど）に変更
- (3) やさしい日本語（漢字にルビが振られる機能）の導入 ※県内初導入

**【本件に関する問い合わせ先】**

君津市企画政策部政策推進課 担当：坂井、石黒
電話：0439-56-1265 FAX：0439-56-1628
メール：seisaku@city.kimitsu.lg.jp

令和4年8月25日
教育委員会

出土遺物公開展

かみゆえびと
「上湯江人～土に埋もれた歴史を探る～」を開催します

君津市内には、500 を超える遺跡や文化財が豊富に所在しており、各種の開発行為に先立って、数多くの発掘調査が行われてきました。

近年の発掘調査によって発見された出土品などを広く市民に紹介し、身近にある文化財への関心を深めることを目的とし、出土遺物公開展を開催します。

■ 出土遺物公開展

- 1 日時 令和4年9月13日（火）から9月20日（火）
午前9時から午後6時 ※9月19日（月）は休館
- 2 会場 生涯学習交流センター・ギャラリー
- 3 内容 近年、発掘調査が進んでいる上湯江・貞元地区にある上湯江遺跡の出土遺物（古銭など含めて100点以上）や調査風景写真を展示します

■ 出土遺物講演会

- 1 日時 令和4年9月17日（土）午後1時15分から3時（1時開場）
- 2 会場 生涯学習交流センター・201 会議室
- 3 演題 君津市上湯江遺跡から出土した中世の銭について
- 4 講師 蜂屋 孝之氏
（千葉県教育庁教育振興部文化財課・主任上席文化財主事）
- 5 定員 30人（9月1日から電話で申し込み受付）※入場無料・ZOOMを使ったオンライン配信も予定しています

※新型コロナウイルス感染症の影響により、変更が生じる場合があります

【本件に関する問合せ先】

君津市教育委員会生涯学習文化課 担当：曾我
電話：0439-29-7815 FAX:0439-54-9888
メール：shogaku@city.kimitsu.lg.jp



上湯江遺跡航空写真



出土した墨書土器

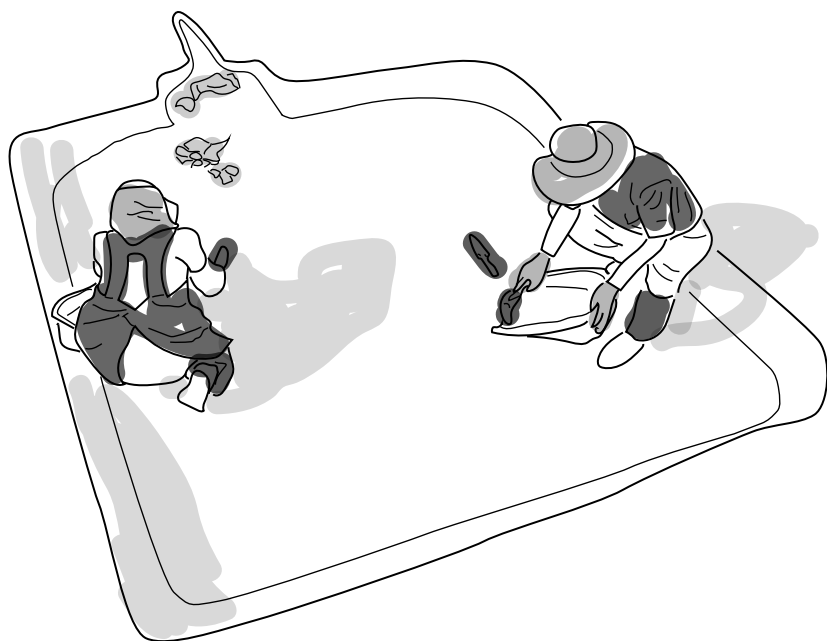


古銭出土ピット調査風景

令和4年度出土遺物公開展

かみ ゆ え びと
上湯江人

～土に埋もれた歴史を探る～



近年、発掘調査が進んでいる上湯江・貞元地区にある上湯江遺跡では、竪穴住居跡や木組みの井戸など見つかりました。土に埋もれた歴史から上湯江遺跡に暮らしていた人々が見えてきます。

発見した土器や木製品・古銭・調査風景写真などを展示します。



【展示】

期間：令和4年9月13日(火)～9月20日(火)

※9月19日(月)は休館

時間：午前9時～午後6時

場所：生涯学習交流センター ギャラリー

【講演会】

日時：令和4年9月17日(土)

午後1時15分～午後3時(午後1時開場)

場所：生涯学習交流センター 201会議室

演題：『君津市上湯江遺跡から出土した中世の銭について』

講師：千葉県教育庁教育振興部文化財課

主任上席文化財主事 蜂屋 孝之氏

定員：30名(事前申込み制)

9/1より電話にて受付。

定員になり次第締め切ります。

その他：Zoomによる参加も可能です。

下記お申込みフォームより

申込みください。

9/14まで

お申込みフォーム



【問合せ先】 君津市教育委員会生涯学習文化課 ☎0439-29-7815
君津市久保2-13-2(生涯学習交流センター内)

令和4年8月25日

福 祉 部

【NHK 千葉放送局・君津市社会福祉協議会 共催事業】
「水害から命と暮らしを守る地域ミーティング
～みんなで助かるために～」を開催します

NHK千葉放送局と社会福祉法人君津市社会福祉協議会の共同企画により、多様化かつ激甚化する災害時において、障害者等の要支援者が助かるためには地域住民の協力が必要であることを改めて理解するとともに、地域防災力の向上と助け合い支え合う地域づくりを推進することを目的に開催します。

- | | |
|---------|--|
| 1 日 時 | 令和4年8月30日（火）午後1時30分から午後3時30分 |
| 2 場 所 | 君津市生涯学習交流センター（君津中央公民館） 多目的ホール |
| 3 参 加 者 | 自治会長、民生委員児童委員、地区社会福祉協議会役員、障害者団体役員、消防団役員、赤十字奉仕団役員、災害ボランティア、君津市職員、千葉県社会福祉協議会職員、君津市社会福祉協議会職員ほか
約50名 |
| 4 実施主体 | NHK 千葉放送局 及び
社会福祉法人君津市社会福祉協議会による共同実施 |
| 5 後 援 | 君津市 |
| 6 内 容 | ・開催趣旨説明
・君津市危機管理課による講話
・障害のある方などからの被災体験発表
・他市の事例紹介
・グループワーク（災害時に自分のため・周りのためにできること）
・専門家によるまとめ |

【本件に関する問い合わせ先】

君津市福祉部厚生課 担当：永谷

電話：0439-56-1183 FAX：0439-56-1220

メール：kosei@city.kimitsu.lg.jp

君津市社会福祉協議会 担当：江澤

電話：0439-57-2250 FAX：0439-54-2941

メール：mail@kimitsu-shakyo.or.jp