

# 君津市の給与・定員管理等について

本市職員の給与、定員管理等についてお知らせします。

なお、公表する資料の中の「類似団体」とは、人口規模と産業構造により、一般市を16の類型に分類したものです。本市は、この分類上「Ⅱ-2」の類型に該当し、人口規模では、5万人以上10万人の市がこの対象となります。

問合せ先＝職員課（56）1386

## 1 総括

### (1) 人件費の状況（普通会計決算）

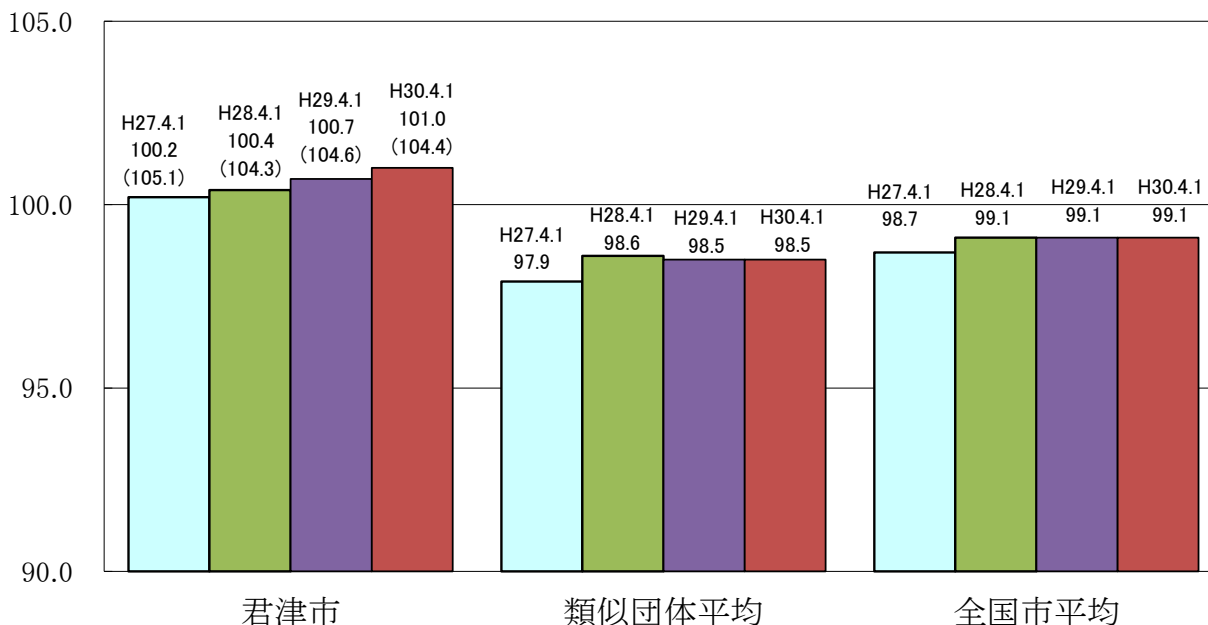
区分	住民基本台帳人口 (平成30年1月1日)	歳出額 A	実質収支	人件費 B	人件費率 B/A	(参考) 平成28年度の人件費率
	人	千円	千円	千円	%	%
平成29年度	85,604	29,351,079	1,380,624	6,793,412	23.1	23.1

### (2) 職員給与費の状況（普通会計決算）

区分	職員数 A	給与				計 B	(参考) 一人当たり 給与費 B/A	(参考) 類似団体平均 一人当たり給与費
		給料	職員手当	期末・勤勉手当			千円	千円
平成29年度	815	2,742,850	670,633	1,141,155	4,554,638	5,589	5,887	

- (注) 1 職員手当には退職手当を含んでいません。  
 2 職員数は、平成29年4月1日現在の人数です。  
 3 給与費については、任期付短時間勤務職員（再任用職員（短時間勤務））の給与費が含まれており、職員数には当該職員を含んでいません。

(3) ラスパイレス指数の状況（各年4月1日現在）



- (注) 1 ラスパイレス指数とは、全地方公共団体の一般行政職の給料月額を同一の基準で比較するため、国の職員数（構成）を用いて、学歴や経験年数の差による影響を補正し、国の行政職俸給表（一）適用職員の俸給月額を100として計算した指数です。
- 2 ( ) 書きの数值は、地域手当補正後ラスパイレス指数を指します。地域手当補正後ラスパイレス指数とは、地域手当を加味した地域における国家公務員と地方公務員の給与水準を比較するため、地域手当の支給率を用いて補正したラスパイレス指数です。  
 (補正前のラスパイレス指数×(1+君津市の地域手当支給率) / (1+国の指定基準に基づく地域手当支給率) により算出。)
- 3 類似団体平均とは、人口規模、産業構造が類似している団体のラスパイレス指数を単純平均したものです。

○ ラスパイレス指数の分析

ラスパイレス指数は、学歴別・経験年数別に平均給料を国と比較するもので、役職は考慮しない算出方法となっています。

本市職員の平均年齢は36.6歳で、全国の市の中で最も若くなっていることから、国や他の市町村と比較すると、経験年数が少ない職員が管理職となっています。また、国家公務員は高校卒業程度の職員が課長職以上になることは稀ですが、本市では高校卒業程度の職員であっても優秀な者は課長職以上としています。

給料は職責に応じて決定されるため、国や他の市町村の経験年数が同じ職員と比較すると給料月額が高くなっていることが、ラスパイレス指数を押し上げている大きな要因と捉えています。

その一方で、実際に支払われている給料の平均月額は281,700円と、全国771市（政令指定都市除く）中、4番目に低い額となっています。（平成29年4月1日現在）

○ 本市の対応

職員の年齢構成の平準化を図っているところですが、国や他の市町村と比較し経験年数が少ない管理職が多いため、当面の対応策として特別職（市長13%、副市長12%、教育長11%）、一般職（職務の級に応じて5%～1%）の給与減額を実施しております。

(4) 給与制度の総合的見直しの実施状況について

【概要】国の給与制度の総合的見直しにおいては、俸給表の水準の平均2%の引き下げ及び地域手当の支給割合の見直し等に取り組むとされています。

(1) 給料表

[  実施       未実施      ]

ア 給料表の改定時期

平成27年4月1日

イ 実施内容

国及び千葉県の見直し内容を参考に引き下げを行い、平均で1.5%の引き下げを行いました。激変緩和のため、新たな給料表の給料月額が平成27年3月31日に受けていた給料月額より下がる職員に対しては、平成30年3月31日までの間、経過措置としてその差額を支給していました。

また、給料表の最高号給についても千葉県を参考に改正を行い、改正前の給料表の号給が改正後の給料表の最高号給を超えることとなる職員については、改正後の給料表の最高号給に切り替えています。

(2) 地域手当

ア 支給割合

国基準3%・千葉県支給割合は9.2%、本市においては6.5%支給。

イ 実施時期

平成30年度から段階的に引き下げを実施。

(参考)

	平成26年度の支給割合	平成27年度の支給割合		平成28年度の支給割合	平成29年度の支給割合	平成30年度の支給割合
		4月1日時点	遡及改定後			
国基準による支給割合	0%	1%	2%	3%	3%	3%
千葉県の支給割合	7%	7.5%	8.3%	9%	9%	9.2%
君津市の支給割合	7%	7%	7%	7%	7%	6.5%

(3) その他

単身赴任手当、初任給調整手当、管理職員特別勤務手当について、国及び県を参考に見直しを実施。(平成27年4月1日実施)

(5) 特記事項

(給与減額の状況)

(1) 期末手当・勤勉手当の役職加算率の引下げ

区分	抑制措置	内 容
特別職	期末手当の減額	役職加算率の引下げ 20 → 10%
一般職	期末勤勉手当の減額	課長相当職以上の役職加算率の引下げ
		8級の職員 20 → 10% 7級の職員 15 → 10%

年度別給与の削減効果額

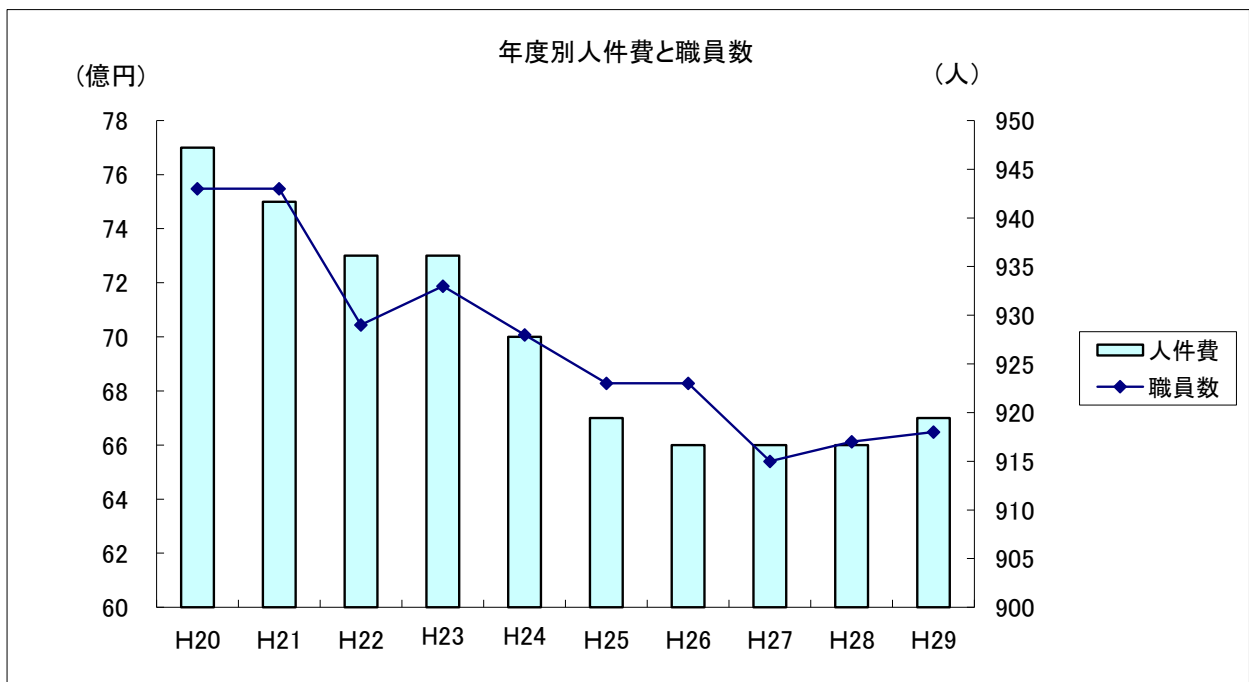
年 度	特 別 職	一 般 職
27年度	86 万円	851 万円
28年度	108 万円	823 万円
29年度	108 万円	864 万円

(2) 給与の特例減額

区分	抑制措置	内 容
特別職	給 料	市長 13% 副市長 12% 教育長 11%
一般職		管理職（6級以上） 5% 中間層（5級） 4% （4級） 3% 若年層（3級） 2% （2級） 1%

年度別給与の削減効果額

年 度	特 別 職	一 般 職
27年度	356 万円	10,824 万円
28年度	356 万円	8,287 万円
29年度	356 万円	8,379 万円



## 2 職員の平均給与月額、初任給等の状況

### (1) 職員の平均年齢、平均給料月額及び平均給与月額の状況（平成30年4月1日現在）

#### ①一般行政職

区 分	平均年齢	平均給料月額	平均給与月額	平均給与月額 (国比較ベース)
君津市	37.0 歳	285,300 円	358,825 円	333,793 円
千葉県	41.3 歳	312,096 円	405,061 円	365,204 円
国	43.5 歳	329,845 円	—	410,940 円
類似団体	41.8 歳	314,538 円	384,959 円	350,701 円

#### ②技能労務職

区 分	公 務 員					民 間			参 考 A/B
	平均年齢	職員数	平均給料月額	平均給与月額 (A)	平均給与月額 (国比較ベース)	対応する民間 の類似職種	平均年齢	平均給与月額 (B)	
君津市	52.6 歳	67 人	335,400 円	380,028 円	366,093 円	—	—	—	—
うち清掃職員	57.3 歳	12 人	339,600 円	396,042 円	371,550 円	廃棄物処理業 従業員	45.8歳	293,000 円	1.35
うち用務員	52.0 歳	12 人	340,500 円	376,283 円	370,783 円	用務員	55.6歳	207,200 円	1.82
うち学校給食員	49.3 歳	13 人	303,000 円	344,100 円	333,162 円	調理士	43.1歳	251,100 円	1.37
千葉県	53.9 歳	427 人	320,721 円	380,638 円	359,657 円	—	—	—	—
国	50.7 歳	2,553 人	286,817 円	—	328,637 円	—	—	—	—
類似団体	51.2 歳	29 人	306,797 円	340,474 円	323,066 円	—	—	—	—

区 分	参 考		
	年収ベース（試算値）の比較		
	公務員 (C)	民間 (D)	C/D
君津市	—	—	—
うち清掃職員	6,540,704 円	4,038,000 円	1.62
うち用務員	6,269,496 円	2,808,700 円	2.23
うち学校給食員	5,532,000 円	3,357,300 円	1.65

※ 民間データは、賃金構造基本統計調査において公表されているデータを使用しています。（平成27～29年の3ヶ年平均）

※ 技能労務職の職種と民間の職種等の比較にあたり、年齢、業務内容、雇用形態等の点において完全に一致しているものではありません。

※ 年収ベースの「公務員（C）」及び「民間（D）」のデータは、それぞれ平均給与月額を1.2倍したものに、公務員においては前年度に支給された期末・勤勉手当、民間においては前年に支給された年間賞与の額を加えた試算値です。

(注) 1 「平均給料月額」とは、平成30年4月1日現在における各職種ごとの職員の基本給の平均です。

2 「平均給与月額」とは、給料月額と毎月支払われる扶養手当、地域手当、住居手当、時間外勤務手当などの額を合計したものであり、地方公務員給与実態調査において明らかにされているものです。

また、「平均給与月額（国比較ベース）」は、比較のため、国家公務員と同じベース（＝時間外勤務手当等を除いたもの）で算出しています。

### (2) 職員の初任給の状況（平成30年4月1日現在）

区 分		君津市	千葉県	国
一般行政職	大学卒	185,800 円	185,800 円	総合職(大卒) 183,700 円 一般職(大卒) 179,200 円
	高校卒	151,500 円	151,500 円	一般職(高卒) 147,100 円
技能労務職	高校卒	151,500 円	149,200 円	146,000 円

### (3) 職員の経験年数別・学歴別平均給料月額の状況（平成30年4月1日現在）

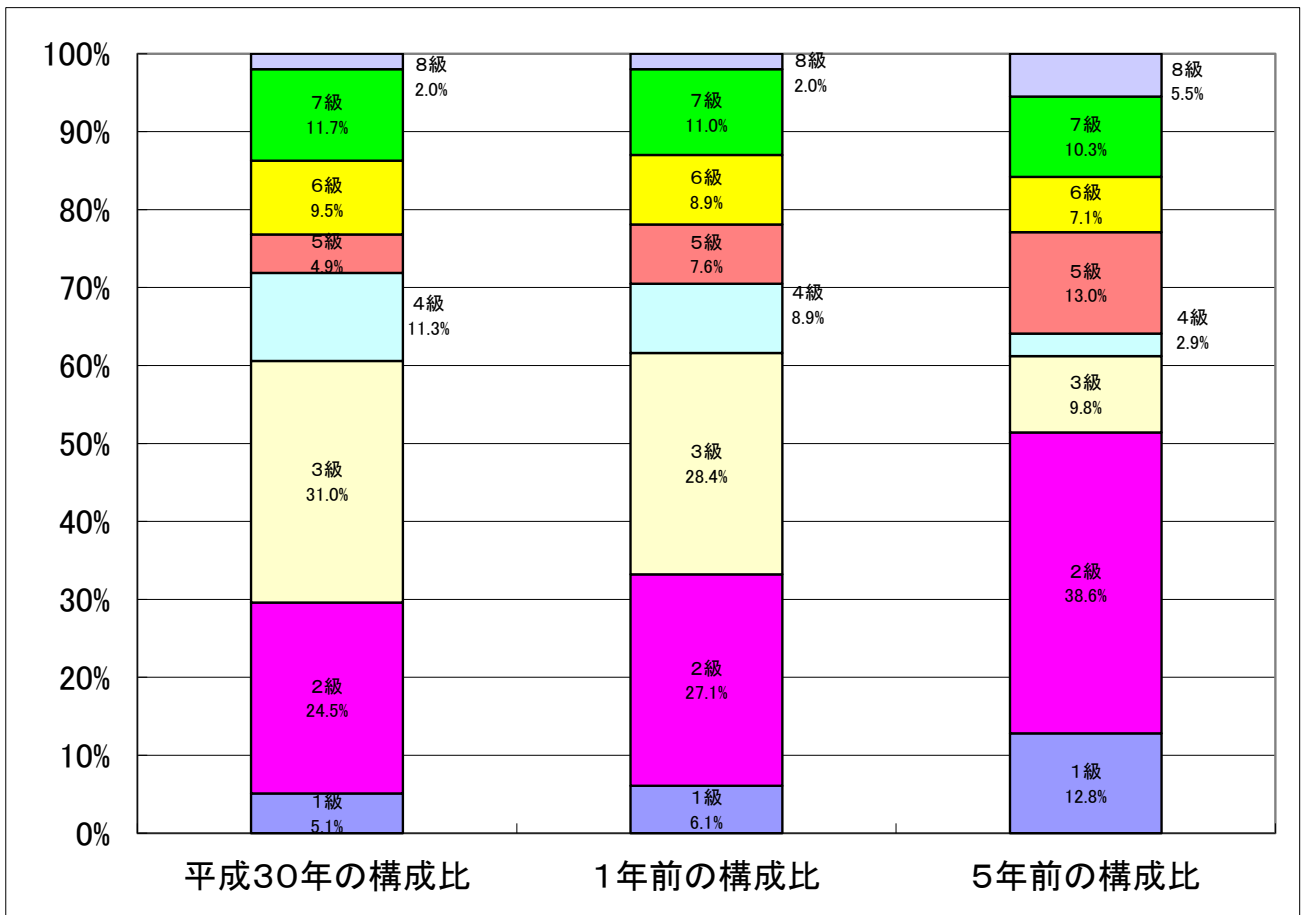
区 分		経験年数10年	経験年数20年	経験年数25年	経験年数30年
一般行政職	大学卒	260,206 円	345,754 円	390,133 円	413,858 円
	高校卒	225,720 円	282,469 円	347,226 円	383,591 円
技能労務職	高校卒	— 円	— 円	— 円	355,080 円

### 3 一般行政職の級別職員数等の状況

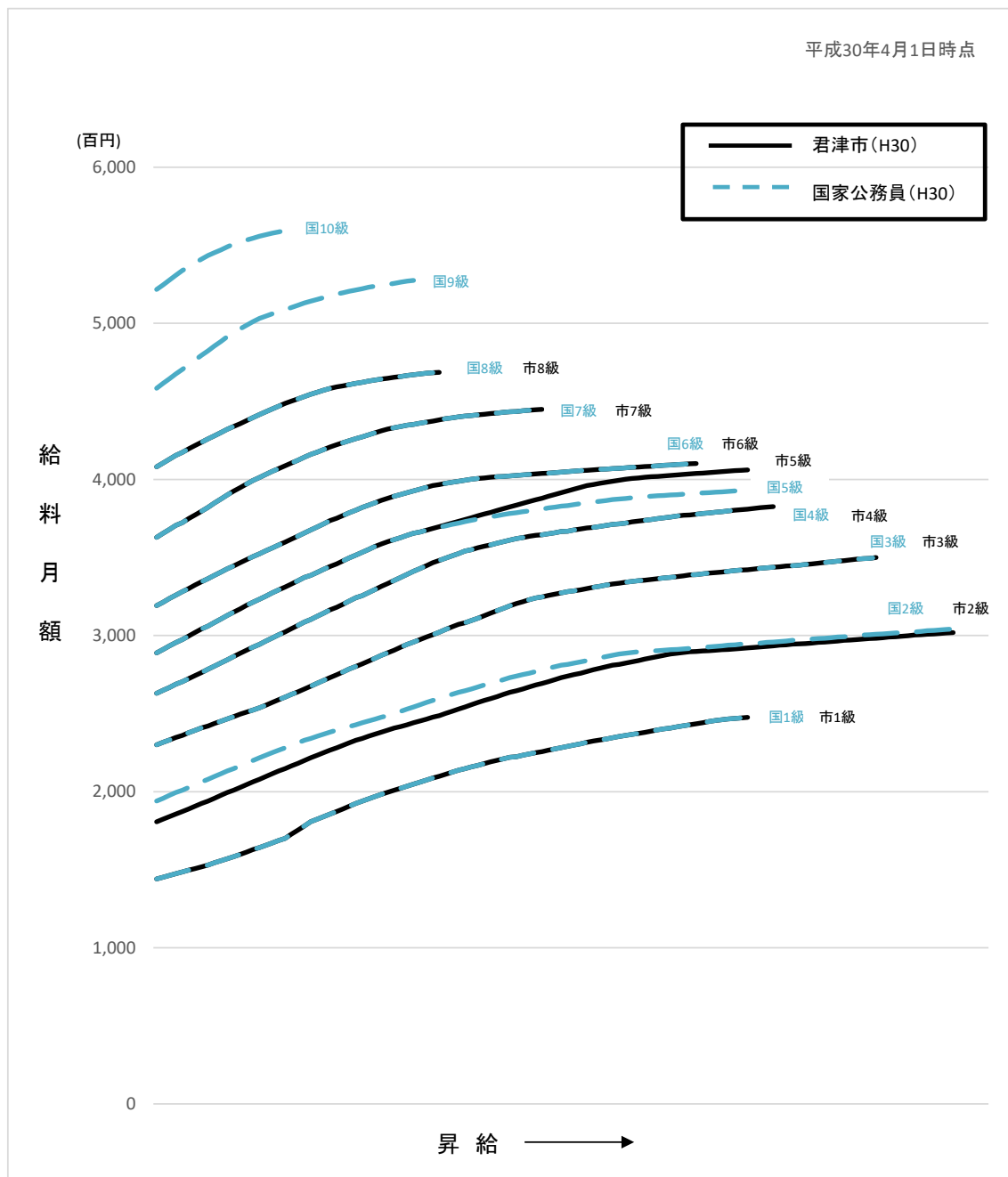
#### (1) 一般行政職の級別職員数及び給料表の状況（平成30年4月1日現在）

区分	標準的な職務内容	職員数	構成比	1号給の給料月額	最高号給の給料月額
1 級	主事、技師	23 人	5.1 %	142,600 円	247,100 円
2 級	主事、技師	111 人	24.5 %	179,200 円	301,500 円
3 級	主任主事、主任技師	140 人	31.0 %	228,900 円	349,600 円
4 級	係長、副主査	51 人	11.3 %	262,000 円	382,200 円
5 級	係長、主査	22 人	4.9 %	288,000 円	405,700 円
6 級	副課長、副主幹	43 人	9.5 %	318,500 円	409,800 円
7 級	次長、課長、主幹	53 人	11.7 %	362,300 円	444,500 円
8 級	部長、次長	9 人	2.0 %	407,700 円	468,200 円

- (注) 1 君津市の一般職の職員の給与等に関する条例に基づく給料表の級区分による職員数です。  
 2 標準的な職務内容とは、それぞれの級に該当する代表的な職務です。  
 3 平成30年度地方公務員給与実態調査による一般行政職452人の級別の内訳です。



(2) 国との給料表カーブ比較表（行政職（一））（平成30年4月1日現在）



(3) 昇給への人事評価の活用状況（君津市）

平成30年4月2日から平成31年4月1日 までにおける運用		管理職員		一般職員	
イ	人事評価を活用している				
	活用している昇給区分	昇給可能な区分	昇給実績がある区分	昇給可能な区分	昇給実績がある区分
	上位、標準、下位の区分				
	上位、標準の区分				
	標準、下位の区分				
	標準の区分のみ（一律）	—		—	
ロ	人事評価を活用していない	○		○	
	活用予定時期	未定		未定	

#### 4 職員の手当の状況

##### (1) 期末手当・勤勉手当

君津市	千葉県	国
1人当たり平均支給額（平成29年度） 1,388 千円	1人当たり平均支給額（平成29年度） 1,755 千円	—
(29年度支給割合) 期末手当 2.60 月分 勤勉手当 1.80 月分 ( 1.45 ) 月分 ( 0.85 ) 月分	(29年度支給割合) 期末手当 2.60 月分 勤勉手当 1.80 月分 ( 1.45 ) 月分 ( 0.85 ) 月分	(29年度支給割合) 期末手当 2.60 月分 勤勉手当 1.80 月分 ( 1.45 ) 月分 ( 0.85 ) 月分
(加算措置の状況) 職制上の段階、職務の級等による加算措置 役職加算 5～10% 管理職加算 なし	(加算措置の状況) 職制上の段階、職務の級等による加算措置 役職加算 5～20% 管理職加算 15・25%	(加算措置の状況) 職制上の段階、職務の級等による加算措置 役職加算 5～20% 管理職加算 10～25%

(注) ( )内は、再任用職員に係る支給割合です。

##### ○勤勉手当への人事評価の活用状況（君津市）

平成30年度中における運用	管理職員		一般職員	
イ 人事評価を活用している	○			
活用している成績率	支給可能な成績率	支給実績がある成績率	支給可能な成績率	支給実績がある成績率
上位、標準、下位の成績率	○			
上位、標準の成績率				
標準、下位の成績率				
標準の成績率のみ（一律）		○		
ロ 人事評価を活用していない	○			
活用予定時期	未定			

##### (2) 退職手当（平成30年4月1日現在）

君津市			国		
(支給率)	自己都合	応募認定・定年	(支給率)	自己都合	応募認定・定年
勤続20年	19.6695 月分	24.586875 月分	勤続20年	19.6695 月分	24.586875 月分
勤続25年	28.0395 月分	33.27075 月分	勤続25年	28.0395 月分	33.27075 月分
勤続35年	39.7575 月分	47.7090 月分	勤続35年	39.7575 月分	47.7090 月分
最高限度額	47.7090 月分	47.7090 月分	最高限度額	47.7090 月分	47.7090 月分
その他の加算措置	定年前早期退職 特例措置 (2～20%加算)		その他の加算措置	定年前早期退職 特例措置 (2～45%加算)	
(退職時特別昇給)	なし		(退職時特別昇給)	なし	
一人当たり平均支給額	自己都合 9,047 千円 応募認定・定年 20,281 千円		資料 なし		

- (注) 1 退職手当の1人当たり平均支給額は、平成29年度に退職した職員に支給された平均額です。  
2 退職手当は、千葉県市町村総合事務組合の退職手当条例で支給率が定められています。  
3 国の応募認定については、平成25年11月1日より勸奨退職制度に代わるものとして制定された制度で、表中の率は年齢別構成の適正化を図るための募集への応募に適用するものです。

##### (3) 地域手当（平成30年4月1日現在）

支給実績（平成29年度決算）		215,935 千円	
支給職員1人当たり平均支給年額（平成29年度決算）		254,640 円	
支給対象地域	支給率	支給対象職員数	国の制度（支給率）
君津市	6.5 %	846 人	3.0 %



(4) 特殊勤務手当（平成30年4月1日現在）

支給実績（平成29年度決算）		6,804		千円	
支給職員1人当たり平均支給年額（平成29年度決算）		29,077		円	
職員全体に占める手当支給職員の割合（平成29年度）		27.2		%	
手当の種類（手当数）		19種			
手当の名称	主な支給対象職員	主な支給対象業務	支給実績（28年度決算）	左記職員に対する支給単価	
税務特殊手当	市税の滞納処分等の事務に従事する職員	滞納処分の執行のため、滞納者を訪問しての財産差押え事務	15千円	1件 500円	
市税徴収手当	市税の徴収事務に従事する職員	滞納者を訪問しての市税の徴収事務	0千円	日額 200円	
保険料徴収手当	後期高齢者医療保険および介護保険事務に従事する職員	滞納者を訪問しての保険料の徴収事務	0千円	日額 200円	
保育料徴収手当	児童福祉事務に従事する職員	滞納者を訪問しての保育料の徴収事務	2千円	日額 200円	
感染症防疫手当	保健衛生事務に従事する職員	感染症患者の輸送、発生場所の消毒等	0千円	日額 500円	
行旅死病人措置手当	社会福祉事務に従事する職員	行旅死亡人の取扱業務	20千円	日額 2,500円	
		行旅病人の取扱業務	0千円	日額 1,500円	
清掃業務手当	清掃業務員	廃棄物の収集運搬、処理業務	1,647千円	日額 500円	
清掃施設業務手当	清掃事務所又は衛生センターに勤務する職員	廃棄物の処理業務	0千円	日額 200円	
動物死体処理手当	環境衛生事務に従事する職員	動物の死体処理業務	94千円	1件 300円	
犬取扱作業手当	環境衛生事務に従事する職員	狂犬病の予防注射、犬の捕獲業務	13千円	日額 500円	
毒物劇物取扱手当	環境保全事務に従事する職員	毒物、劇物を取扱う業務	8千円	日額 200円	
道路上作業手当	建設部に勤務する作業員又は自動車運転手	交通を遮断することなく行う道路の維持修繕業務	532千円	日額 200円	
出動手当	消防本部又は消防署に勤務する職員	隊員	1,778千円	1回 150円	
		普通機関員	1,257千円	1回 260円	
		大型機関員	357千円	1回 320円	
		救急救命士	70千円	1回 650円	
大型自動車等運転業務手当	自動車運転手又は図書館に勤務する職員	乗車定員1人以上の車両、建設作業用特殊車両の運転。図書館に勤務する職員の移動図書館車の運転	262千円	日額 200円	
交通指導業務手当	交通指導員	街頭で行う交通安全指導、啓発等の業務	12千円	日額 200円	
福祉業務手当	社会福祉士又は社会福祉主事の職にある職員	生活保護業務	392千円	月額 3,500円	
医務手当	国保診療所に勤務する医師	診療所長手当	0千円	月額 300,000円	
		特別診療・研究手当	小櫃診療所長	0千円	月額 191,000円
			松丘診療所長	0千円	月額 229,000円
電気主任技術者手当	電気主任技術者の資格を有する職員	法令等により義務付けられた電気主任技術者としての業務	0千円	月額 2,000円	
救助業務手当	消防署に勤務する職員のうち、救助隊員	特別救助活動の業務	345千円	月額 2,500円	

(5) 時間外勤務手当

支給実績（平成28年度決算）	176,761 千円
職員1人当たり平均支給年額（平成28年度決算）	240 千円
支給実績（平成29年度決算）	160,966 千円
職員1人当たり平均支給年額（平成29年度決算）	222 千円

(注) 1 休日勤務手当、夜間勤務手当を含んでいます。

2 職員1人当たり平均支給額を算出する際の職員数は、「支給実績（平成〇年度決算）と同じ年度の4月1日現在の総職員数（管理職員、教育職員等、制度上時間外手当勤務の支給対象とはならない職員を除く。）であり、短時間勤務職員を含みます。

(6) その他の手当（平成30年4月1日現在）

区分	君津市	国の制度との異同	国
扶養手当	<ul style="list-style-type: none"> <li>○ 配偶者 (行政職給料表6級以下) 9,000円 (行政職給料表7級、8級) 6,500円</li> <li>○ 子 1人 10,000円</li> <li>○ 父母等 1人 6,500円</li> <li>○ 満16歳の年度初めから満22歳の年度末までの子がいる場合の加算額 当該子1人につき 5,000円</li> </ul>	同じ	
支給実績（平成29年度決算） 69,765千円			
支給職員1人当たり平均支給年額（平成29年度決算） 228,738円			

区分	君津市	国の制度との異同	国
住居手当	<ul style="list-style-type: none"> <li>○ 借家の場合 家賃の額に応じて27,000円を限度に支給 (家賃12,000円を超える場合に限る。)</li> </ul>	同じ	
支給実績（平成29年度決算） 59,575千円			
支給職員1人当たり平均支給年額（平成29年度決算） 283,690円			

区分	君津市	国の制度との異同	国
通勤手当	<ul style="list-style-type: none"> <li>○ 電車、バスを利用する場合 全額支給（6箇月定期券等の価額による一括支給を基本）</li> <li>○ 乗用車等を利用する場合 使用距離等に応じて3,800円～21,400円を支給</li> </ul>	異なる	<ul style="list-style-type: none"> <li>○ 電車、バスを利用する場合 55,000円まで全額支給</li> <li>○ 乗用車等を利用する場合 使用距離等に応じて2,000円～31,600円を支給</li> </ul>
支給実績（平成29年度決算） 63,194千円			
支給職員1人当たり平均支給年額（平成29年度決算） 93,206円			

区 分	君 津 市	国の制度との異同	国
宿日直手当	○ 宿日直勤務を命じられた職員に支給 勤務1回につき 5,000円	異なる	○ 宿日直勤務を命じられた職員に支給 普通宿日直勤務 4,200円
支給実績（平成29年度決算） 2,672千円			
支給職員1人当たり平均支給年額（平成29年度決算） 7,422円			

区 分	君 津 市	国の制度との異同	国
管理職手当	○ 管理又は監督の地位にある職員のうち、その職務の特殊性に基づき、職務に応じ、35,000円～90,000円が支給される。 ※ 制度改正し、平成24年度からは国と同様に定額制により支給する。	異なる	○ 管理又は監督の地位にある職員のうち規則で指定する官職を占める職員に、俸給表別、職務の級別、俸給の特別調整額の区別に応じ、46,300円～139,300円が支給される。
支給実績（平成29年度決算） 91,035千円			
支給職員1人当たり平均支給年額（平成29年度決算） 654,928円			

区 分	君 津 市	国の制度との異同	国
管理職員特別勤務手当	○ 週休日又は休日の場合 管理職手当を支給されている職員が、臨時又は緊急の必要等により勤務した場合、職務に応じ、7,500円～12,000円が支給される。 (6時間を超える場合、100分の150を乗じて得た額)	異なる	○ 週休日又は休日の場合 管理職手当を支給されている職員が、臨時又は緊急の必要等により勤務した場合、職務に応じ、6,000円～12,000円が支給される。 (6時間を超える場合、100分の150を乗じて得た額)
	○ 平日の午前0時から午前5時までの間に勤務した場合 上記の額に100分の50を乗じて得た額を支給する。		○ 平日の午前0時から午前5時までの間に勤務した場合 上記の額に100分の50を乗じて得た額を支給する。
支給実績（平成29年度決算） 231千円			
支給職員1人当たり平均支給年額（平成29年度決算） 11,000円			

## 5 特別職の報酬等の状況（平成30年4月1日現在）

区 分		給 料		月 額		等
給 料	市 長	826,500 円 ( 950,000 円 )		(参考) 類似団体における最高/最低額 1,053,000 円 / 649,800 円		
	副 市 長	704,000 円 ( 800,000 円 )		870,000 円 / 578,000 円		
	教 育 長	623,000 円 ( 700,000 円 )				
報 酬	議 長	530,000 円		629,000 円 / 350,000 円		
	副 議 長	470,000 円		575,000 円 / 300,000 円		
	議 員	450,000 円		530,000 円 / 280,000 円		
地 域 手 当	市 長	6.5	%			
	副 市 長	6.5	%			
	教 育 長	6.5	%			
期 末 手 当	市 長	(平成29年度支給割合)		4.1	月分	
	副 市 長			4.1	月分	
	教 育 長			4.1	月分	
	議 長	(平成29年度支給割合)		4.1	月分	
	副 議 長			4.1	月分	
	議 員			4.1	月分	
退 職 手 当	市 長	(算定方式)		(1期の手当額)		(支給時期)
	副 市 長	950,000円×48月×35/100＝		15,960,000円		任期毎
	教 育 長	800,000円×48月×25/100＝		9,600,000円		任期毎
		700,000円×48月×20/100＝		6,720,000円		任期毎
	備 考					

(注) 1 給料及び報酬の（ ）内は、減額措置を行う前の金額です。

2 退職手当の「1期の手当額」は、4月1日現在の給料月額及び支給率に基づき、1期（4年＝48月）勤めた場合における退職手当の見込額です。

## 6 職員数の状況

### (1) 部門別職員数の状況と主な増減理由

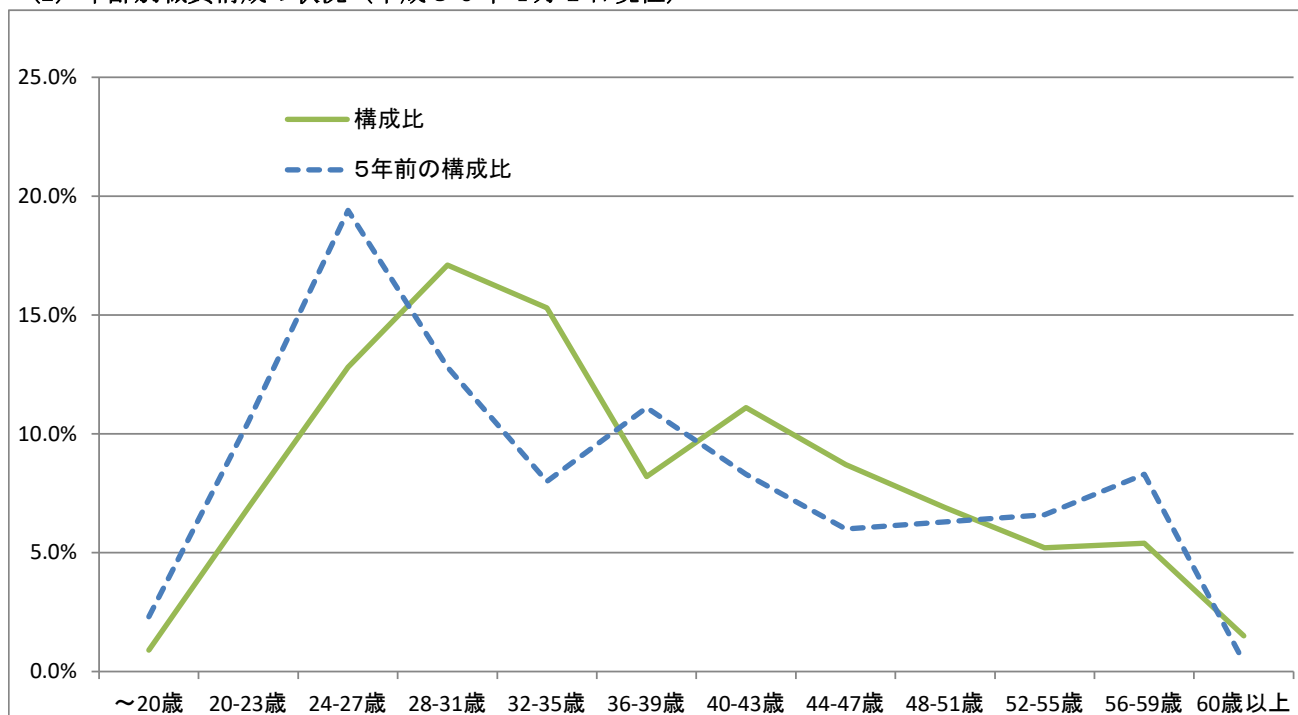
(各年4月1日現在)

区 分 部 門		職 員 数 ( 人 )		対前年 増減数	主 な 増 減 理 由
		平成29年	平成30年		
普通会計部門	議 会	7	7	0	
	総務企画	141	148	7	業務増
	税 務	39	38	▲1	事務の統廃合縮小
	民 生	182	180	▲2	事務の統廃合縮小
	衛 生	58	60	2	業務増
	一 般 行 政 部 門 労 働	0	0	0	
	農林水産	27	24	▲3	その他
	商 工	8	8	0	
	土 木	71	73	2	その他
	計	533	538	5	<参考> 人口1万人当たり職員数 62.8 人 (類似団体の人口1万人当たり職員数 56.1 人)
	教育部門	126	120	▲6	事務の統廃合縮小
	消防部門	156	157	1	その他
	小 計	815	815	0	<参考> 人口1万人当たり職員数 95.2 人 (類似団体の人口1万人当たり職員数 73.7 人)
公営企業等 会計部門	病 院	7	4	▲3	事務の統廃合縮小
	水 道	25	26	1	その他
	その他	47	46	▲1	事務の統廃合縮小
	小 計	79	76	▲3	
合 計		894	891	▲3	<参考> 人口1万人当たり職員数 104.1 人
		[ 1, 0 1 1 ]	[ 1, 0 1 1 ]	[ 0 ]	

(注) 1 職員数は一般職に属する職員数です。

2 [ ]内は、条例定数の合計です。

(2) 年齢別職員構成の状況（平成30年4月1日現在）



区分	20歳未満	20歳)23歳	24歳)27歳	28歳)31歳	32歳)35歳	36歳)39歳	40歳)43歳	44歳)47歳	48歳)51歳	52歳)55歳	56歳)59歳	60歳以上	計
職員数(人)	8	62	114	152	136	73	99	78	62	46	48	13	891
構成比(%)	0.9	6.9	12.8	17.1	15.3	8.2	11.1	8.7	6.9	5.2	5.4	1.5	100

(注) 1 職員数は一般職に属する職員数です。  
2 平成30年度地方公務員給与実態調査による数値です。

(3) 職員数の推移

(単位：人)

部門別	平成25年	平成26年	平成27年	平成28年	平成29年	平成30年	過去5年間の増減数(率)
一般行政	527	530	527	530	533	538	11 (2.1%)
教育	138	134	132	131	126	120	▲18 (▲13.0%)
消防	155	157	155	155	156	157	2 (1.3%)
普通会計	820	821	814	816	815	815	▲5 (▲0.6%)
公営企業等会計	79	81	79	78	79	76	▲3 (▲3.8%)
総合計	899	902	893	894	894	891	▲8 (▲0.9%)

(注) 各年における定員管理調査において報告した部門別職員数（教育長を除く）です。

## 7 公営企業職員の状況

### (1) 水道事業

#### ①職員給与費の状況

##### ア 決算

区 分	総費用 A	純損益又は 実質収支	職員給与費 B	総費用に占める 職員給与費 B/A	(参考) 平成28年度の総費用に 占める職員給与比率
平成 29年度	千円 2,114,001	千円 300,920	千円 113,302	% 5.4	% 4.2

(注) 資本勘定支弁職員に係る職員給与費52,903千円を含んでいません。

区 分	職員数 A	給 与 費				一人当たり 給与費 B/A	(参考) 市町村平均 一人当たり給与費
		給 料	職員手当	期末・勤勉手当	計 B		
平成 29年度	人 25	千円 84,072	千円 20,197	千円 35,211	千円 139,480	千円 5,579	千円 6,148

(注) 1 職員手当には退職手当を含んでいません。  
2 職員数は、平成30年3月31日現在の人数です。

##### イ 特記事項

#### ○ 給与の抑制措置の状況

##### (1) 期末手当・勤勉手当の役職加算率の引下げ

区 分	抑制措置	内 容
特別職	期末手当の減額	役職加算率の引下げ 20 → 10%
一般職	期末勤勉手当の減額	課長相当職以上の役職加算率の引下げ 8級の職員 20 → 10% 7級の職員 15 → 10%

##### (2) 給与の特例減額

区 分	抑制措置	内 容
一般職	給 料	管理職 (6級以上) 5% 中間層 (5級) 4% (4級) 3% 若年層 (3級) 2% (2級) 1%

#### ②職員の平均年齢、基本給及び平均月収額の状況 (平成30年4月1日現在)

区 分	平均年齢	基本給	平均月収額
水道事業	40.4 歳	288,482 円	464,932 円
団体平均	44.2 歳	341,066 円	511,425 円

(注) 平均月収額には、期末・勤勉手当等を含みます。

#### ③ 職員の手当の状況

##### ア 期末手当・勤勉手当

水 道 事 業		君 津 市	
1人当たり平均支給額 (平成29年度) 1,269 千円		1人当たり平均支給額 (平成29年度) 1,388 千円	
(29年度支給割合) 期末手当 2.60 月分 勤勉手当 1.80 月分 (1.45) 月分 (0.85) 月分		(29年度支給割合) 期末手当 2.60 月分 勤勉手当 1.80 月分 (1.45) 月分 (0.85) 月分	
(加算措置の状況) 職制上の段階、職務の級等による加算措置 役職加算 5~10% 管理職加算 なし		(加算措置の状況) 職制上の段階、職務の級等による加算措置 役職加算 5~10% 管理職加算 なし	

(注) ( )内は、再任用職員に係る支給割合です。

### イ 退職手当（平成30年4月1日現在）

水 道 事 業			君 津 市		
(支給率)	自己都合	応募認定・定年	(支給率)	自己都合	応募認定・定年
勤続20年	19.6695 月分	24.586875 月分	勤続20年	19.6695 月分	24.586875 月分
勤続25年	28.0395 月分	33.27075 月分	勤続25年	28.0395 月分	33.27075 月分
勤続35年	39.7575 月分	47.7090 月分	勤続35年	39.7575 月分	47.7090 月分
最高限度額	47.7090 月分	47.7090 月分	最高限度額	47.7090 月分	47.7090 月分
その他の加算措置	定年前早期退職 特例措置 (2~20%加算)		その他の加算措置	定年前早期退職 特例措置 (2~20%加算)	
(退職時特別昇給)	なし		(退職時特別昇給)	なし	
一人当たり平均支給額	自己都合 — 千円 — 千円		一人当たり平均支給額	自己都合 9,047 千円 20,281 千円	

(注) 1 退職手当の1人当たり平均支給額は、平成29年度に退職した職員に支給された平均額です。

2 退職手当は、千葉県市町村総合事務組合の退職手当条例で支給率が定められています。

### ウ 地域手当（平成30年4月1日現在）

支給実績（平成29年度決算）			7,003 千円
支給職員1人当たり平均支給年額（平成29年度決算）			250,108 円
支給対象地域	支給率	支給対象職員数	君津市の制度（支給率）
君津市	6.5 %	28 人	6.5 %

### エ 特殊勤務手当（平成30年4月1日現在）

支給実績（平成29年度決算）		7 千円		
支給職員1人当たり平均支給年額（平成29年度決算）		900 円		
職員全体に占める手当支給職員の割合（平成29年度）		29 %		
手当の種類（手当数）		2 種		
手当の名称	主な支給対象職員	主な支給対象業務	支給実績（29年度決算）	左記職員に対する支給単価
滞納整理手当	水道料金その他の収入の滞納徴収事務に従事した職員	滞納者を訪問しての水道料金の徴収事務	7 千円	日額 200円
毒物劇物取扱手当	浄水作業・水質検査に従事した職員	毒物、劇物を取扱う業務	0 千円	日額 200円

### オ 時間外勤務手当

支給実績（平成28年度決算）	4,441 千円
職員1人当たり平均支給年額（平成28年度決算）	211 千円
支給実績（平成29年度決算）	4,348 千円
職員1人当たり平均支給年額（平成29年度決算）	198 千円

(注) 1 休日勤務手当、夜間勤務手当を含んでいます。

2 職員1人当たり平均支給額を算出する際の職員数は、「支給実績（平成〇年度決算）」と同じ年度の4月1日現在の総職員数（管理職員、教育職員等、制度上時間外手当勤務の支給対象とはならない職員を除く。）であり、短時間勤務職員を含みます。



カ その他の手当（平成30年4月1日現在）

区 分	水 道 事 業	君津市制度との異同	君津市の制度と異なる内容
扶養手当	<ul style="list-style-type: none"> <li>○ 配偶者 (行政職給料表6級以下) 9,000円</li> <li>(行政職給料表7級、8級) 6,500円</li> <li>○ 子 1人 10,000円</li> <li>○ 父母等 1人 6,500円</li> <li>○ 満16歳の年度初めから満22歳の年度末までの子がいる場合の加算額 当該子1人につき 5,000円</li> </ul>	同じ	
支給実績（平成29年度決算） 2,106千円  支給職員1人当たり平均支給年額（平成29年度決算） 263,250円			

区 分	水 道 事 業	君津市制度との異同	君津市の制度と異なる内容
住居手当	<ul style="list-style-type: none"> <li>○ 借家の場合 家賃の額に応じて27,000円を限度に支給 (家賃12,000円を超える場合に限る。)</li> </ul>	同じ	
支給実績（平成29年度決算） 2,280千円  支給職員1人当たり平均支給年額（平成29年度決算） 325,714円			

区 分	水 道 事 業	君津市制度との異同	君津市の制度と異なる内容
通勤手当	<ul style="list-style-type: none"> <li>○ 電車、バスを利用する場合 全額支給（6箇月定期券等の価額による一括支給を基本）</li> <li>○ 乗用車等を利用する場合 使用距離等に応じて3,800円～21,400円を支給</li> </ul>	同じ	
支給実績（平成29年度決算） 1,417千円  支給職員1人当たり平均支給年額（平成29年度決算） 74,585円			

区 分	水 道 事 業	君津市制度との異同	君津市の制度と異なる内容
管理職手当	○ 管理又は監督の地位にある職員のうち、その職務の特殊性に基づき、職務に応じ、35,000円～90,000円が支給される。 ※ 制度改正し、平成24年度からは定額制により支給する。	同じ	
支給実績（平成29年度決算） 3,684千円			
支給職員1人当たり平均支給年額（平成29年度決算） 736,800円			

区 分	水 道 事 業	君津市制度との異同	君津市の制度と異なる内容
管理職員特別勤務手当	○ 週休日又は休日の場合 管理職手当を支給されている職員が、臨時又は緊急の必要等により勤務した場合、職務に応じ、7,500円～12,000円が支給される。 （6時間を超える場合、100分の150を乗じて得た額） ○ 平日の午前0時から午前5時までの間に勤務した場合 上記の額に100分の50を乗じて得た額を支給する。	同じ	
支給実績（平成29年度決算） 16千円			
支給職員1人当たり平均支給年額（平成29年度決算） 16,000円			