

【令和5年度】

スクールバスを活用した実証運行の実績報告

(運行期間 令和5年10月2日～令和6年1月31日)

目次

1	運行目的	1
2	運行内容	1
3	令和4年度からの主な変更点	2
4	運行実績	5
5	意見	9
6	まとめ	9

企画政策部 企画調整課 交通政策室

令和6年4月

1 運行目的

スクールバスの日中の空き時間を活用した乗り合い交通を運行することで、小糸地区及び隣接地域における交通空白地域の解消を図り、自家用車を自由に利用できない高齢者や学生等の移動を支援する。

なお、令和5年度は、令和4年度の運行実績や地域の意見、要望等も踏まえ、運行内容を見直し、実証運行を行う。

2 運行内容

名称	こいとバス
運行期間	令和5年10月2日～令和6年1月31日
対象者	一人で乗降できる方であればどなたでも
運行区域	小糸地区、清和地区の一部（日渡根・市宿） 周南地区の一部（尾車・草牛・馬登・皿引）
乗降場所	運行区域内の自治会館、店舗、病院、歯科医院、バス停等 君津バスターミナル（バス停）、ジョイフル本田（バス停）
運行形態	予約制・乗合型・路線不定期運行
運行方法	設定した共通乗降場所69か所間の運行 例：中島東部自治会館⇄おどや君津中島店
運賃	1回 200円 ※距離に関係なく一律の運賃 ※小学生未満は無料
運行日数	週3日（月・水・土）
運行時間	午前9時から午後1時まで
予約方法	利用する日の1週間前から30分前までに電話で予約 運行事業者のオペレーターが対応
予約受付時間	午前8時～午後3時
運行車両	周東中学校のスクールバス コミューター1台（14人乗り） ※乗客定員11人
運行事業者	大新東株式会社君津営業所

3 令和4年度からの主な変更点

◆運行区域の拡大

- ・小糸地区に隣接する清和地区の一部（日渡根・市宿）と周南地区の一部（尾車・草牛・馬登・皿引）を追加

◆乗降場所の追加

- ・共通乗降場所として、上記追加区域の自治会館等を6か所追加
- ・要望が多かった君津バスターミナルとジョイフル本田君津店のバス停を追加
- ・自治会館までが遠い住宅地（白駒）のごみステーションを追加

◆運賃の見直し

- ・運賃が高いとの声が多かったため、500円から200円に値下げ
- ・路線バス等の利用促進のため、乗降場所によって、500円と300円に分けていたが、どの停留所でも200円に統一し、わかりやすい料金設定とした。

◆運行期間・運行日の変更

- ・令和4年度は8か月間、令和5年度は4か月間実施
- ・サークル活動やイベントがある土日の運行を希望する声があったため、月水金の運行から月水土の運行とした。

◆運行時間及び予約受付時間の変更

- ・令和4年度の実績を踏まえ、運行時間を午後1時まで、予約受付時間を午後3時まで短縮

（参考）運行区域の状況（令和5年3月末現在）

地区等	人口	65歳以上人口	高齢化率
小糸地区	7,537人	3,077人	40.8%
皿引・尾車 馬登・草牛	392人	171人	43.6%
市宿・日渡根	236人	109人	46.2%
君津市全体	80,764人	26,828人	33.2%

ちよこっとお出かけに便利な
こいつとバス

令和5年
10月2日から
再登場!

[実証運行期間] 令和5年10月2日(月)～令和6年1月31日(水)

君津市
マスコットキャラクター
きみぴよん

小糸地区内のスーパー、病院、歯科医院のほか
君津バスターミナル、ジョイフル本田前バス停での
乗降もできます

行きはご自宅近くの乗り場から
帰りはお出かけ先の最寄りの乗り場から
**お買い物・通院・
市外へのお出かけ
等に便利!**

お出かけ先最寄りの乗り場等
お店・病院等

●**運行日** 毎週**月・水・土** 曜日 午前9時～午後1時まで
※年末年始(12/29～1/3)を除く ※予約があった場合のみ運行

●**運賃** 1乗車 **200円**

●**利用できる方** 一人で乗降できる方 ※介助者が同乗される場合は可

ご利用方法	①電話で予約	②乗車場所等を伝える	③送迎時間ご案内	④乗車場所へ
	利用する30分前までに 電話で予約する	・乗車場所番号 (裏面参照) ・乗車希望時間 ・目的地 ・人数 ・お名前 ・連絡先の電話番号 をお伝えください	受付者が送迎 予定時間を ご案内します ※乗合交通のため 利用時間を調整 させていただきます 場合があります	乗車場所へ 行って乗車 ★★★★★★ 行きと帰りの 予約を同時に 取ることも できます ★★★★★★
	 予約受付 センター			
	予約専用電話番号 050-3164-0117 (大新東株式会社) 受付時間 午前8時～午後3時 ※年末年始(12/29～1/3)を除く			

★乗降場所の詳細は裏面をご覧ください ★路線バスへの乗り継ぎにもご利用下さい

お問い合わせ	予約・運行に関すること	その他
	 未来の子供たちのために 大新東株式会社 君津営業所 TEL 050-3164-0117	君津市企画政策部 企画調整課 TEL 0439-56-1566

● 共通乗降場所 ●

1 中島東部自治会館	23 長石青年館	45 JAきみつ小糸支店	58 木更津鴨川線バス停(大野台)
2 中島西部公会堂	24 富士見ヶ丘集会場	46 JAきみつ小糸経済センター	59 高倉アカデミア線バス停(かすさ小糸北)
3 中島中部自治会館	25 法木公会堂	47 ごみステーション1(大鷲)	60 高倉アカデミア線バス停(かすさ小糸南)
4 中島南部自治会館	26 間野集会所	48 ごみステーション2(小糸大谷)	☆ 追加乗降場所 ☆
5 白駒自治会館	27 小糸地域市民センター・小糸公民館	49 ごみステーション3(法木)	61 日渡根青年館
6 泉自治会館	28 鈴木病院	50 ごみステーション4(白駒1)	62 市宿自治会館
7 上自治会館	29 鈴木歯科クリニック	51 ごみステーション5(白駒2)	63 尾車自治会館
8 練木公会堂	30 山中歯科クリニック	52 ごみステーション6(泉)	64 草牛青年館
9 大鷲公民館	31 大森歯科医院	53 (有)安西タクシー	65 馬登自治会館
10 大井青年館	32 大御歯科医院	54 周西線・三島線バス停(中島)	66 ごみステーション7(皿引)
11 糠田自治会館	33 亀田歯科クリニック君津	55 木更津鴨川線バス停(長石大橋)	67 ごみステーション8(白駒3)
12 大井戸農業協同館	34 鎌田歯科医院	56 木更津鴨川線バス停(上根本自治会館)	68 小糸川循環線バス停(君津バスターミナル)
13 糸川自治会館	35 おどや君津中島店	57 木更津鴨川線バス停(小糸小入口)	69 小糸川循環線バス停(ジョイフル本田前)
14 大野台自治会館	36 ウエルシア君津中島店		
15 鎌滝青年館	37 コメリハード&グリーン君津中島店		
16 福岡青年館	38 セブンイレブン君津小糸店		
17 荻作自治会館	39 セブンイレブン君津根本店		
18 塚原自治会館	40 セブンイレブン君津糸川店		
19 行馬自治会館	41 ファミリーマート君津小糸店		
20 上根本自治会館	42 ミニストップ君津大井戸店		
21 下根本青年館	43 小糸郵便局		
22 小糸大谷青年館	44 JAきみつ本店		

● ご利用にあたっての注意 ●

運行について

- 行き帰りともに、事前のご予約が必要です。
ご予約の無い場合は、運行しません。
- 路線バスのように決まった時間で巡回はしません。
- 複数の方が乗り合って運行するため、お迎えの時間や到着時間が遅れる場合があります。

ご予約について

- ご予約の変更やキャンセルは、利用する便の30分前までに予約受付センターへお電話下さい。

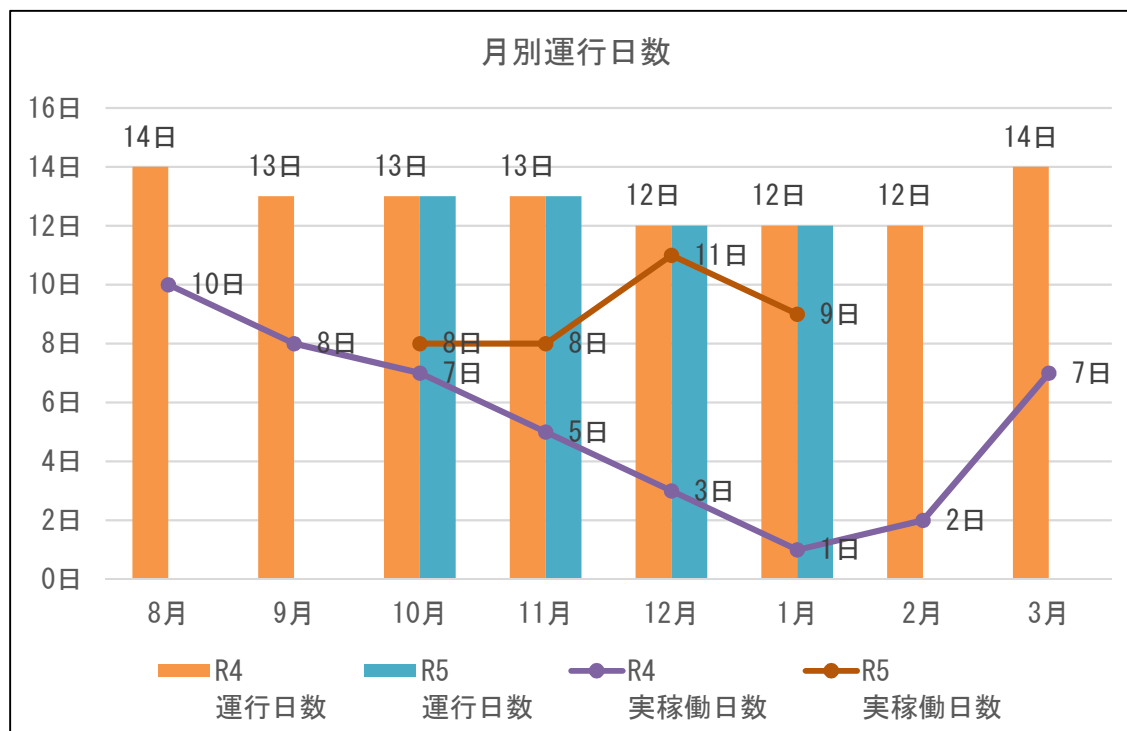


- 運転手に予約を頼むことはできません。電話等にて予約受付センターでご予約下さい。



4 運行実績

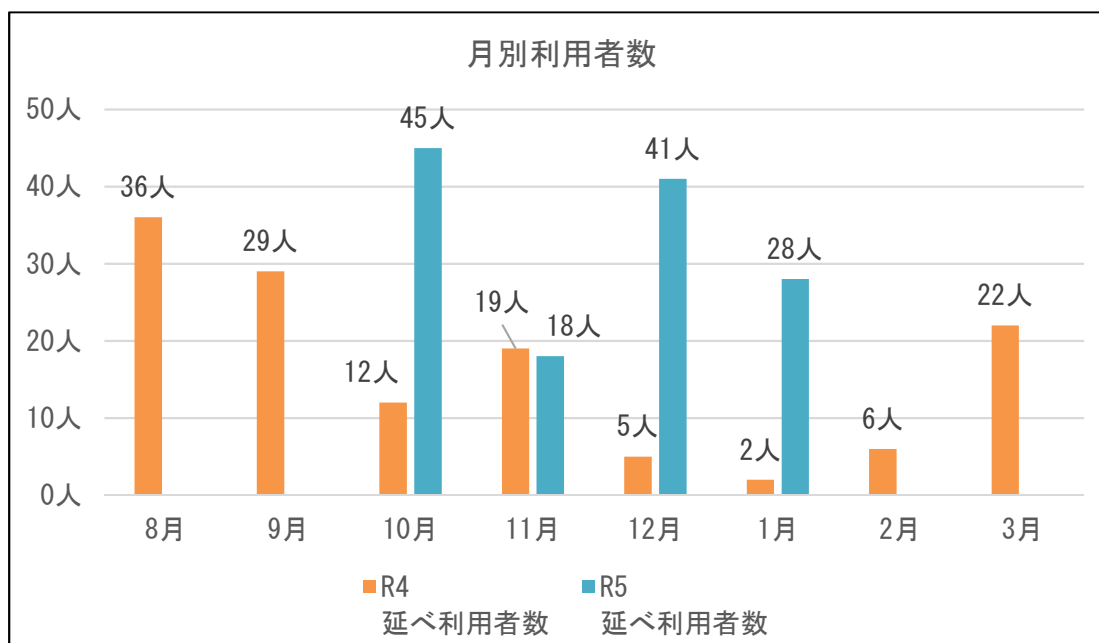
(1) 運行日数



◆令和4年度 運行日数（月水金） 103日 実稼働日数43日 41.7%

◆令和5年度 運行日数（月水土） 50日 実稼働日数36日 72%

(2) 利用者の推移

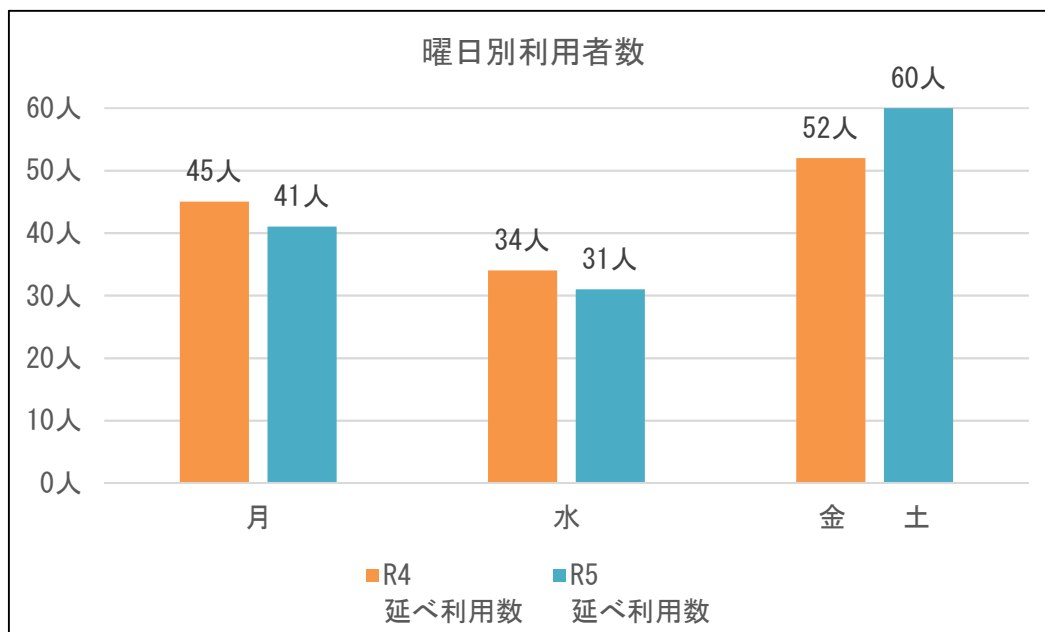


◆令和4年度 延べ利用者数 131人 1か月あたり16.4人

◆令和5年度 延べ利用者数 132人 1か月あたり3.3人

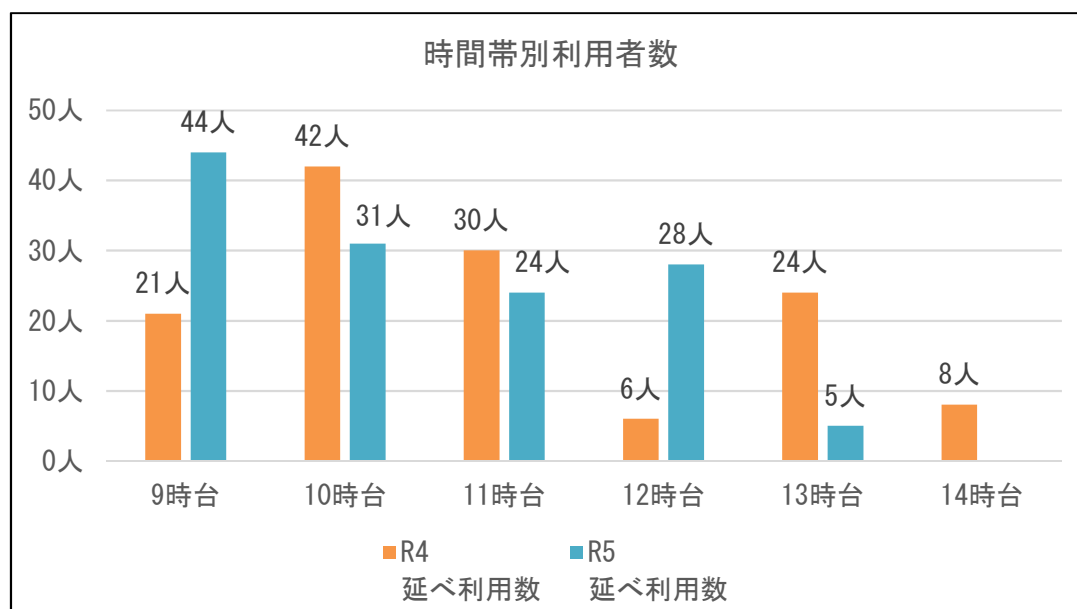
(3) 利用状況

ア 曜日別利用状況



◆比較的週末の利用が多かったが、曜日による利用人数には大差ない

イ 時間帯別利用状況



◆令和4年度 9時台～12時台の利用率 75.6%

◆令和5年度 令和4年度と比較し、9時台と12時台の利用が増加

ウ 乗降場所別利用状況

令和4年度

ランキング	乗降場所	乗車人数	降車人数
1位	おどや君津中島店	36人	18人
2位	富士見ヶ丘集会場	12人	11人
3位	中島南部自治会館	8人	14人
4位	鈴木病院	7人	14人
5位	大野台バス停	8人	7人
その他	歯科医院6か所の合計	6人	24人

◆令和4年度の傾向 鈴木病院と歯科医院での降車が多く、おどや君津中島店からの乗車が多い

令和5年度

ランキング	乗降場所	乗車人数	降車人数
1位	ジョイフル本田前バス停	26人	27人
2位	富士見ヶ丘集会場	24人	24人
3位	おどや君津中島店	19人	7人
4位	小糸公民館（文化祭）	10人	13人
5位	上根本自治会館	10人	8人
その他	歯科医院6か所の合計	4人	5人

◆ジョイフル本田前バス停は令和5年度に追加

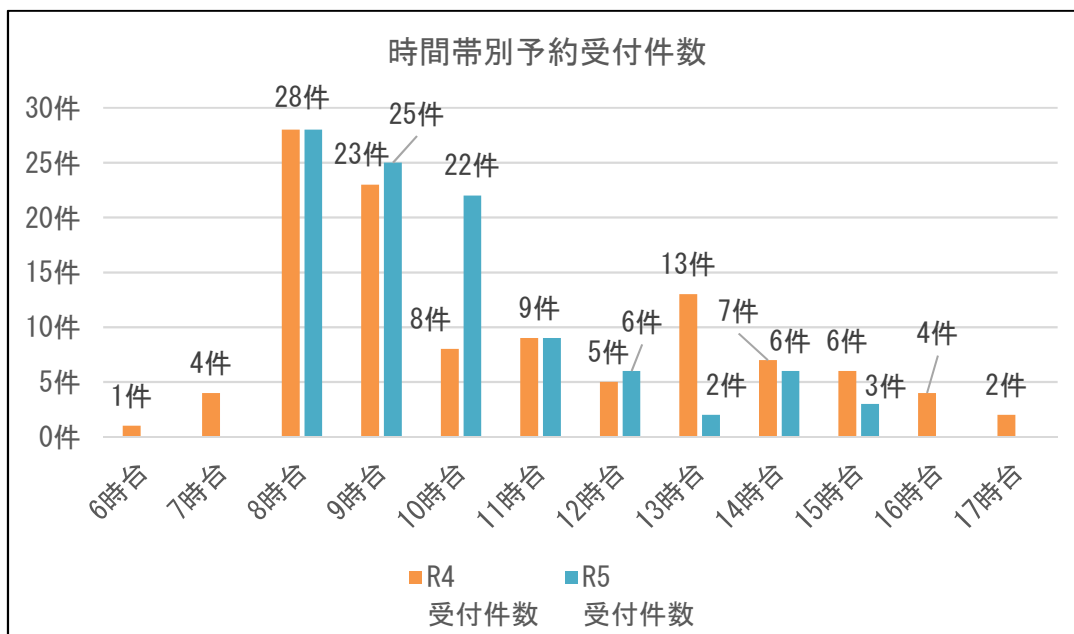
◆令和5年10月28日（土）小糸地区文化祭での利用 23人

◆令和5年度の傾向 新たに追加したジョイフル本田前バス停での乗降が多い

(4) 予約状況

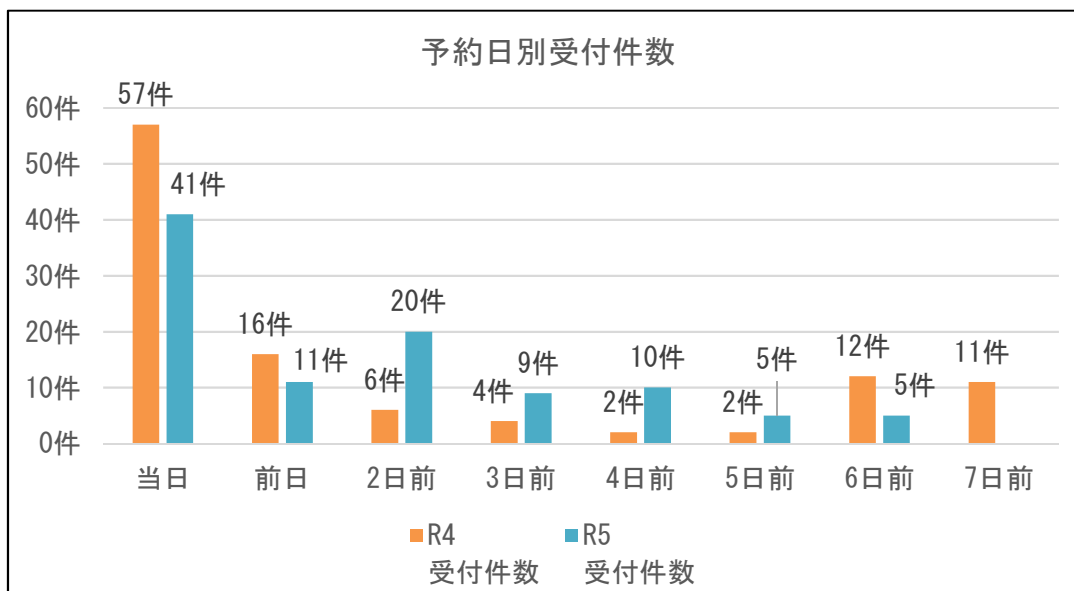
ア 時間帯別予約受付状況

※ 1件で複数名分などの予約の場合があるため、利用者数とは一致しない。



◆ 8時台～10時台の予約が多い

イ 予約のタイミング



◆ 2日前～当日の予約が多い

5 意見

令和5年度に自治会長や小糸地区文化祭参加者等からいただいた意見は、下記のとおり。

- ・家の前まで来てほしい。せめてスクールバスの停留所まで来てくれると便利。
- ・地区内など近いところは自家用車で移動できるが、少し遠くなると運転に不安なため、君津駅や君津中央病院、木更津市街地方面へ直接行けるとよい。
- ・令和4年度の実績を見る限り、必要とされていないのでは。
- ・数年後、免許返納をしたら公共交通が必要になると思うが、今は運転できるため乗らない。
- ・予約制ではなく、定時定路線がよい。

6 まとめ

令和5年度の実証運行にあたっては、乗降場所の追加や運賃の値下げなど、できる限り地域のニーズに沿った形で見直しを行い、1か月あたり50人の利用者数の目標を掲げて実施した。このような取組みの結果、1か月あたりの利用者数は33人と令和4年度に比べて増加はしたものの、目標としていた利用者数には届かなかった。

これまでの実証運行から、スクールバスの空き時間を活用した場合には、稼働時間に制約があること、また稼働時間内では移動距離に制約があることなどから、目的に合う時間帯に自宅から駅や、市外の病院などに直接行きたいといった自家用車移動に近いニーズを満たすことは難しいといえる。

今後は、令和6年3月に策定した君津市地域公共交通計画を踏まえ、君津地区と当該地域を結ぶ路線バスを通じ、拠点間のアクセスを確保するとともに、コミュニティバス中島・豊英線のあり方の検討と合わせ、ファースト・ラストワンマイルに対応した交通手段の導入に向け、国や県、交通事業者、地域の皆様と連携しながら取り組んでいく。